

Cronfa Gymunedol y Carneddau

Canllawiau ar gyfer ymgeiswyr



**CRONFA
DREFTADAETH
HERITAGE
FUND**



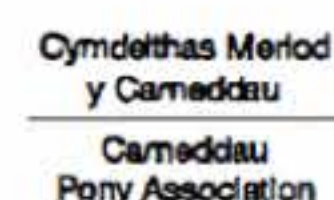
PARTNERIAETH TIRWEDD Y
CARNEDDAU
LANDSCAPE PARTNERSHIP

Ynglŷn â Chynllun Partneriaeth Tirwedd y Carneddau

Rhaglen 5 mlynedd yw Cynllun Partneriaeth Tirwedd (CPT) y Carneddau sy'n ceisio helpu i warchod treftadaeth dan fygythiad y Carneddau trwy gynyddu dealltwriaeth a mwynhad o'i hanes, traddodiadau diwylliannol a bywyd gwylt. Bydd grant o £ 1.7 miliwn gan Gronfa Dreftadaeth y Loteri Genedlaethol yn helpu i gyflawni'r cynllun, sy'n werth dros £4 miliwn. Nodau allweddol y cynllun yw:

- Amddiffyn cynefinoedd a rhywogaethau prin, olion archaeolegol o bwys cenedlaethol a nodweddion tirwedd nodedig.
- Cadw traddodiadau, gwybodaeth ac enwau lleoedd y dirwedd yn fyw.
- Hyrwyddo arferion defnydd tir cynaliadwy.
- Helpu cynulleidfa mor eang â phosibl i ddarganfod, recordio, gwarchod a dathlu'r Carneddau trwy ddigwyddiadau, gweithgareddau, hyfforddiant, dehongli newydd a gwell mynediad.
- Cyflawni ein nodau craidd wrth gynnal nifer gyffredinol yr ymwelwyr o fewn lefelau cynaliadwy.

Arweinir Cynllun Partneriaeth Tirwedd Carneddau gan Awdurdod Parc Cenedlaethol Eryri, mewn partneriaeth â:



Ynglŷn â Cronfa Gymunedol y Carneddau

Mae grantiau Cronfa Gymunedol y Carneddau ar gael ar gyfer prosiectau bach i ganolig fel digwyddiadau, prynu offer, argraffu a chostau cyhoeddi ar gyfer gweithgareddau sy'n cyd-fynd â nodau ac amcanion CPT y Carneddau.

Gallwch wneud cais am grant rhwng £200 a £5,000 ar gyfer prosiectau.

Mae gan y Cynllun grant gyllid cyfyngedig ac ni fyddwn yn gallu cefnogi pob cais, felly byddwn yn defnyddio'r rheolau canlynol:

- Dim ond un cais gennych chi y byddwn yn ei ystyried ar y tro, felly blaenoriaethwch eich syniadau prosiect;
- Os bydd cais yn llwyddiannus, ni allwch wneud cais am grant arall nes bod eich prosiect byw wedi'i gwblhau a'i lofnodi'n ymarferol ac yn ariannol gan CPT y Carneddau;
- Gallwch dderbyn hyd at dri grant yn ystod pum mlynedd CPT y Carneddau ond bydd y cyfanred wedi'i gapio ar £10,000;
- Ar gyfer cynigion prosiect eithriadol, gellir cynyddu uchafswm gwerth y grant, nifer y grantiau a dderbynnir gan ymgeisydd, a/neu gyfanswm gwerth y grant a dderbynnir gan ymgeisydd.

Mae'r canllaw hwn yn darparu manylion am y grant o ran yr hyn y gall Cronfa Gymunedol y Carneddau ei ariannu, pwy sy'n gymwys i wneud cais, unrhyw gyfyngiadau a'r hyn y mae angen i chi ei ddarparu gyda'ch ffurflen gais.

Mae'n bwysig bod pob ymgeisydd yn darllen y canllaw hwn gan ei fod yn rhoi gwybodaeth sydd yn ychwanegol i'r hyn sydd wedi'i gynnwys yn y ffurflen gais. Rhaid gwneud pob cais ar y ffurflen gais ac mae angen amrywiaeth o ddogfennau ategol.

Gweinyddir Cronfa Gymunedol y Carneddau gan dîm staff CPT y Carneddau, a leolir yn Awdurdod Parc Cenedlaethol Eryri. Gall y tîm ateb unrhyw gwestiynau a rhoi cymorth a/neu gyngor i ddarpar ymgeiswyr i sicrhau'r canlyniad gorau posibl.

Bydd swyddogion o dîm staff CPT y Carneddau yn penderfynu ar geisiadau am grantiau o hyd at £1,000 ac yn amodol ar argaeledd cyllid nid oes unrhyw ddyddiadau cau ar gyfer cyflwyno. Bydd ceisiadau am grantiau o dros £1,000 yn cael eu hasesu ddwywaith y flwyddyn gan banel o Bartneriaeth Tirwedd y Carneddau a chynrychiolwyr grwpiau cymunedol a sefydliadau gwirfoddol cyfetholedig.



Pwy all wneud cais?

Rydym yn croesawu ceisiadau gan grwpiau a sefydliadau, gan gynnwys cyrff cyhoeddus, grwpiau cymunedol a phartneriaethau, er enghraifft partneriaeth rhwng sefydliad treftadaeth a grŵp cymunedol. Rhaid bod gennych gyfrif banc sydd angen dau berson digyswllt i awdurdodi sieciau a thynnu arian allan.

Yr ymgeiswyr cymwys yw:

Grwpiau a sefydliadau 'dielw' sy'n dod o fewn un neu fwy o'r categorïau canlynol:

- Grŵp / sefydliad cymunedol neu wirfoddol;
- Elusen gofrestrdig;
- Menter gymdeithasol neu sefydliad dielw arall;
- Cyngor plwyf;
- Ysgol;
- Capel neu grŵp eglwys;
- Awdurdod lleol.

Mae ymgeiswyr anghymwys yn cynnwys:

Ni all y canlynol wneud cais am Cronfa Gymunedol y Carneddau:

- Unigolion;
- Busnesau preifat;
- Unrhyw sefydliad arall (ffurfiol neu anffurfiol ei strwythur) sydd â'r gallu i ddsbarthu arian a/neu asedau ymhlith ei aelodau;
- Ceisiadau am brosiectau na fydd o fudd i ardal y Carneddau

Amcanion y Gronfa

Rhaid i brosiectau a gynorthwyir gan Cronfa Gymunedol y Carneddau gyfrannu at nodau ac amcanion CPT y Carneddau:

Nodau craidd y cynllun partneriaeth tirwedd yw:

- a) Amddiffyn cynefinoedd a rhywogaethau prin, olion archeolegol o bwys cenedlaethol a nodweddion tirwedd nodedig.
- b) Cadw traddodiadau, gwybodaeth ac enwau lleoedd y dirwedd yn fyw.
- c) Hyrwyddo arferion defnydd tir cynaliadwy.
- d) Helpu cynulleidfa mor eang â phosibl i ddarganfod, cofnodi/recordio, gwarchod a dathlu'r Carneddau trwy ddigwyddiadau, gweithgareddau, hyfforddiant, dehongli newydd a gwell mynediad.
- e) Wrth gynnal nifer gyffredinol yr ymwelwyr o fewn lefelau cynaliadwy.

Amcanion y Cynllun Partneriaeth Tirwedd y Carneddau:

1. Gwella rheolaeth, dehongliad a chyflwr treftadaeth y Carneddau.
2. Gwneud gwahaniaeth i'r ffordd y mae pobl yn meddwl am y Carneddau, gan ddatblygu sgiliau, gwybodaeth a dealltwriaeth o'i dreftadaeth. Bydd y cynllun yn cynnig cyfleoedd i bobl o bob oed a chefnidir i gymryd rhan mewn gwahanol weithgareddau, gyda phwyslais ar weithgareddau corfforol a chymdeithasol sy'n hybu iechyd a lles. Bydd y rhain yn cynnwys gwirfoddoli, gweithgareddau awyr agored a phrosiectau gwyddoniaeth dinasyddion.
3. Bod o fudd i gymunedau trwy leihau effeithiau amgylcheddol negyddol ar y Carneddau. Bydd prosiectau'n canolbwyntio ar wella cynefinoedd a rhywogaethau trwy newidiadau mewn arferion rheoli tir; gostwng y risg o lifogydd trwy gynyddu faint o ddŵr sy'n cael ei gadw yn yr ucheldiroedd; cynyddu faint o garbon sy'n cael ei ddal o ganlyniad i welliant i gynefinoedd mawn; gwella cymeriad tirwedd hanesyddol; a lleihau difrod i henebion rhestredig.

Beth fydd Cronfa Gymunedol y Carneddau yn ei ariannu?

Y costau y **gellir** eu cefnogi yw:

- Costau cyfalaf (e.e. offer, costau adeiladu), costau refeniw/gweithgaredd (e.e. hyfforddiant, mewnbwn arbenigol, llogi ystafell, costau digwyddiadau, cyhoeddusrwydd digwyddiadau, taflenni) neu gymysgedd o'r ddau, ond mae'n rhaid i brosiectau fod â ffocws treftadaeth cryf. Dylai prosiectau fod yn hygyrch i'r cyhoedd (oni bai bod rheswm da pam fod mynediad yn annymunol) neu fod yn weladwy yn glir o hawl tramwy cyhoeddus, a chael cefnogaeth y gymuned leol;
- Dehongli treftadaeth naturiol, adeiledig a diwylliannol;
- Ymchwilio a chofnodi hanes diwylliannol yr ardal, gan gynnwys hanesion llafar;
- Mentrau addysgol, artistig a/neu hamdden ar themâu hanesyddol neu ecolegol;
- Mentrau i wella sgiliau treftadaeth pobl;
- Adfer, creu a/neu reoli cynefinoedd yn gynaliadwy;
- Diogelu, adfer a gwella nodweddion hanesyddol ac olion archeolegol;
- Arolygu, cofnodi a monitro nodweddion hanesyddol neu ecolegol;
- Gwell mynediad i'r cyhoedd, lle bo hynny'n briodol;

Costau na ellir eu hariannu:

- Prosiectau heb fawr o werth treftadaeth amlwg;
- Prosiectau heb fawr o fudd cyhoeddus, os o gwbl;
- Prosiectau nad ydynt o fudd i'r Carneddau;
- Prosiectau nad ydynt yn cwrdd â nodau ac amcanion CPT y Carneddau;
- Apeliadau cyffredinol;
- TAW y gellir ei adfer (os nad ydych wedi'ch cofrestru ar gyfer TAW, yna gellir gwneud cais am TAW);
- Costau ôl-weithredol (costau a achoswyd neu yr ymrwymwyd iddynt cyn derbyn Llythyr Cynnig Grant);
- Prosiectau nad oes ganddynt gydsyniad y tîrfeddiannwr (os nad ydych yn berchen ar y tir);
- Prosiectau lle byddai cyfran sylweddol o'r costau yn cael eu talu'n fwy priodol gan gynlluniau grant eraill;
- Costau sy'n ymwneud â throsi adeiladau i'w defnyddio fel anheddau neu lety i dwristiaid;
- Prosiectau sy'n ymwneud â phrynu tir neu adeiladau yn unig;
- Caffael asedau sy'n fwy na gwerth £5,000 yr eitem;
- Costau rhedeg eich sefydliad neu brosiectau sy'n rhan o'ch gwaith bob dydd;
- Rhwymedigaethau statudol;
- Costau ar gyfer gweithgareddau sydd wedi'u sefydlu'n gyfan gwbl neu'n bennaf i hyrwyddo credoau crefyddol neu wleidyddol;
- Gweithgareddau crefyddol sy'n hygyrch i bobl o ffydd benodol yn unig;
- Astudiaethau dichonoldeb neu gostau ar gyfer paratoi ceisiadau grant ar gyfer y prosiect hwn neu brosiectau eraill;
- Prosiectau lle mae'r cyllid cyfatebol yn seiliedig ar gymorth gwladwriaethol (megis arian amaeth-amgylcheddol).



Ystyriaethau eraill

Caniatâd a Chydsyniadau

Sylwch gall fod cyfyngiadau/canllawiau ar brosiectau penodol, gan bod ardal CPT y Carneddau yn dod o fewn Parc Cenedlaethol Eryri, bod ganddo lawer o Henebion Rhestredig a bod cyfran fawr ohono wedi'i warchod gan ddynodiadau amgylchedd naturiol fel Ardal Cadwraeth Arbennig Eryri a statws SoDdGA neu fel Gwarchodfa Natur Genedlaethol. Gall y Swyddog Ymgysylltu Cymunedol ac aelodau eraill o staff CPT y Carneddau gynghori ar hyn.

Os yw'ch prosiect yn cynnwys datblygu tir neu adeiladau, mae angen i ni gael:

- Manylion perchnogaeth, a oes prydles ar yr adeilad/tir?;
- Os felly, pa mor hir yw'r brydles hon? (rhaid i brosiectau gael prydles 6 blynedd o leiaf ar gyfer cymeradwyo Grantiau Cymunedol Cronfa'r Carneddau);
- Prawf bod yr holl gydsyniadau cynllunio wedi'u sicrhau ac ati.
- Os nad yw'ch grŵp yn berchen ar y tir/adeilad lle bydd y prosiect yn digwydd, bydd angen i ni weld caniatâd ysgrifenedig y perchnogion cyfreithiol.
- Gallai 'cydsyniadau eraill' gynnwys: cymeradwyo adeilad rhestredig/heneb a drefnwyd; Caniatâd SoDdGA ac ati.
- I gael gwybodaeth am nodweddion yr amgylchedd hanesyddol, edrychwch ar y Cofnod Amgylchedd Hanesyddol rhanbarthol (manylion cyswllt trwy www.archwilio.org) a'r Cofnod Henebion Cenedlaethol (manylion cyswllt trwy <https://rcahmw.gov.uk/>). I gael nodweddion amgylchedd naturiol, ymgynghorwch â Cofnod: Gwasanaeth Gwybodaeth Amgylcheddol Gogledd Cymru (<https://www.cofnod.org.uk>).

Ystyriaethau Parc Cenedlaethol Eryri

A yw'r prosiect yn unol â phwrpasau Awdurdod Parc Cenedlaethol Eryri a'i ddyletswydd? Sef:

- 'gwarchod a gwella harddwch naturiol, bywyd gwylt a threftadaeth ddiwylliannol yr ardal'
- 'hyrwyddo cyfleoedd i'r cyhoedd ddeall a mwynhau rhinweddau arbennig y Parc'
- Wrth arddel y pwrpasau hyn, mae'n ofynnol i'r APCE geisio meithrin lles economaidd a chymdeithasol cymunedau lleol.

Costau eich prosiect

Gallwch wneud cais am Cronfa Gymunedol y Carneddau rhwng £200 a £5,000 ar gyfer prosiectau sydd â chyfanswm gwerth o ddim mwy na £10,000.

Mae angen i chi ddweud wrthym beth yw costau'r prosiect a beth yw cyfanswm cost y prosiect. Ni allwn gyfrannu at y costau oni bai eich bod wedi eu cynnwys yng nghyllideb eich prosiect a darparu anfonebau ac ati. Mae'r costau cymwys yn cynnwys llafur, ffioedd proffesiynol, deunyddiau, trafnidiaeth a llety.

Gellir adennill costau milltiroedd ar gyfradd o 45c / milltir. Gellir adennill llety a chynhaliaeth ar gyfradd o £30 y dydd.

Peidiwch â chynnwys TAW oni bai nad ydych yn gallu hawlio TAW yn ôl.



Arolygu safle archeolegol © SNPA

Incwm eich prosiect

Bydd angen i chi ddarparu cyllid cyfatebol ar gyfer eich prosiect er mwyn derbyn grant.

Gall cyllid cyfatebol ddod o unrhyw un o'r canlynol:

- grantiau eraill, ond nid o grant arall gan Gronfa Treftadaeth y Loteri Genedlaethol;
- codi arian cymunedol;
- cronfeydd wrth gefn eich grŵp;
- cyfraniadau mewn nwyddau (neu oriau gwirfoddol)

Gall Cronfa Gymunedol y Carneddau dalu rhwng 50% a 90% o gostau'r prosiect (hyd at uchafswm grant o £5,000), yn dibynnu ar y math o ymgeisydd a natur y prosiect. Yn gyffredinol, mae'r grantiau:

- at hyd at 90% ar gyfer grwpiau gwirfoddol a chymunedol, elusennau anghofrestredig cynghorau lleol;
- at hyd at 70% ar gyfer elusennau cofrestredig a chwmnïau dielw wedi'u cyfyngu trwy warant;
- at hyd at 50% ar gyfer awdurdodau lleol / cynghorau sir.

Y gweddill yw eich cyfraniad cyllid cyfatebol. Gall hyn gynnwys arian parod (naill ai'ch arian chi neu grantiau eraill), rhoddion o ddeunyddiau, offer neu wasanaethau, neu amser gwirfoddolwyr. Gellir hawlio amser gwirfoddolwyr ar y cyfraddau canlynol (a bennir gan Gronfa Dreftadaeth y Loteri Genedlaethol):

- Heb sgiliau: £50 y dydd - e.e. helpu i gynnal digwyddiad cymunedol;
- Medrus: £150 y dydd - e.e. gwaith gweinyddol neu weithgareddau y mae angen hyfforddiant neu wybodaeth arbenigol ar eu cyfer;
- Proffesiynol: £350 y dydd - e.e. cyfrifeg, cyngor cyfreithiol, arbenigwr ecolegol.

Os yw'ch cais yn llwyddiannus, bydd angen i chi ddarparu manylion cyswllt a thafleuni amser ar gyfer pob gwirfoddolwr (ar gael gan dîm staff CPT y Carneddau).

Gall Swyddog Ymgysylltu Cymunedol y Carneddau gynnig cyngor ar ffynonellau eraill o gyllid grant y gellir eu defnyddio fel cyllid cyfatebol.

Y Broses Ymgeisio

**Gwneud cais am
lai na £1,000**

Darllenwch y
ddogfen ganllawiau
a sicrhau bod eich
syniad prosiect yn
cwrdd â gofynion y
CPT



Gwneud blawd o rawn y ffordd
draddodiadol © APCE.JPG

Os yw'r Swyddog
CPT yn cytuno bod
eich syniad prosiect
yn cwrdd â'n meini
prawf cyllido bydden
yn eich gwahodd i
gyflwyno cais llawn

Anfonwch eich
mynegiant o
ddiddordeb trwy
e-bost at dîm
CPT y
Carneddau

Cwblhewch y
cais llawn a'i
ddychwelyd i'r
Swyddog CPT

Bydd ceisiadau'n
cael eu
gwerthuso gan
ddau aelod o dîm
y CPT ar sail
dreigl

Mae'ch cais yn cael
ei gymeradwyo
neu ei wrthod, a
chewch eich
hysbysu o'r
penderfyniad.



Y Broses Ymgeisio

Gwneud cais am
fwy na £1,000

Darllenwch y
ddogfen ganllawiau
a sicrhau bod eich
syniad prosiect yn
cwrdd â gofynion y
CPT



Carnedd gynhanesyddol,
Moel Faban © APCE.jpg

Anfonwch eich
mynegiant o
ddiddordeb trwy
e-bost at dîm
CPT y
Carneddau

Os yw'r Swyddog
CPT yn cytuno bod
eich syniad prosiect
yn cwrdd â'n meini
prawf cyllido bydden
yn eich gwahodd i
gyflwyno cais llawn

Os yw'r ymgeisydd yn
dymuno, bydd y Swyddog
CPT yn darllen drafft
terfynol, gan wneud
awgrymiadau a
diwygiadau i gryfhau'ch
cais

Cyflwyno'ch
ffurflen gais wedi'i
chwblhau i'r
Swyddog CPT cyn
un o'r dyddiadau
cau

Fe'ch hysbysir o'r
canlyniad y
diwrnod canlynol

Fis ar ôl y dyddiad
cau bydd y Panel
Grantiau yn
ymgynnull i
dderbyn neu
wrthod eich cais



Gwirfoddolwyr yn atgyweirio llwybr
troed © Cymdeithas Eryri

Panel Cronfa Gymunedol y Carneddau

Mae Panel Cronfa Gymunedol y Carneddau yn cael ei ffurfio o blith Partneriaeth y Carneddau gyda chynrychiolwyr grwpiau cymunedol a sefydliadau gwirfoddol cyfetholedig. Byddant yn gyfrifol am asesu ceisiadau yn dilyn argymhelliad aelod o dîm CPT y Carneddau. Bydd y panel yn asesu'r holl geisiadau a argymhellir am grantiau dros £1,000 a bydd yn cwrdd ddwywaith y flwyddyn. Bydd y dyddiadau cau ar gyfer cyflwyno ceisiadau yn cael cyhoeddu'rwydd ar wefan CPT y Carneddau a byddant ar gael gan y Swyddog Ymgysylltu Cymunedol.

Bydd swyddogion o dîm staff CPT y Carneddau yn penderfynu ar grantiau o hyd at £1,000 ac, yn amodol ar argaeledd cyllid, nid oes dyddiadau cau ar gyfer cyflwyno.

Os yw'ch cais yn llwyddiannus

Anfonir llythyr cynnig at ymgeiswyr llwyddiannus yn rhoi manylion y grant a ddyfarnwyd a dogfen Telerau ac Amodau Grant, y mae'n rhaid eu llofnodi a'u dychwelyd i nodi bod yr amodau wedi'u derbyn.

Yn gyffredinol, disgwylir y bydd y grant yn cael ei wario o fewn blwyddyn i ddyddiad y llythyr cynnig (ac eithrio ceisiadau grant ar gyfer prosiectau sy'n rhedeg dros fwy na blwyddyn). Ar ôl dychwelyd eich dogfen Telerau ac Amodau wedi'u llofnodi byddwch yn derbyn hysbysiad gennym i ddechrau ar eich prosiect.

Grantiau Cronfa Gymunedol y Carneddau a'r Gymraeg

Mae'r Gymraeg yn un o rinweddau arbennig Parc Cenedlaethol Eryri. Yng nghyfrifiad 2011, roedd 58.6% o boblogaeth y Parc yn siaradwyr Cymraeg. Mae'r Gymraeg felly'n rhan sylfaenol o'n treftadaeth ddiwylliannol, y mae'n ddyletswydd arnom i'w gwarchod a'i gwella (fel y'i diffinnir gan bwrpasau statudol Awdurdod y Parc Cenedlaethol).

Mae gan Awdurdod y Parc Cenedlaethol Gynllun Iaith Gymraeg mabwysiedig sy'n nodi sut i drin y Gymraeg a'r Iaith Saesneg ar sail gydradd. O dan y Cynllun Iaith, a hefyd gan roi ystyriaeth i ganllawiau Comisiynydd Iaith Cymru ar ddyfarnu grantiau a benthyciadau; mae'r Awdurdod yn sicrhau bod egwyddor cydraddoldeb iaith yn cael ei hadlewyrchu mewn unrhyw weithgaredd a gefnogir gan grant.

Felly, pan fyddwn yn dyfarnu grantiau o dan Cronfa Gymunedol y Carneddau byddwn fel arfer yn cynnwys yr amodau canlynol o ran defnyddio'r Gymraeg:

- Dylai unrhyw wasanaethau neu weithgareddau wyneb yn wyneb, y bydd y cyhoedd yn cymryd rhan ynddynt, fod ar gael trwy gyfrwng y Gymraeg a'r Saesneg.
- Dylai unrhyw ddeunydd printiedig sydd i'w gynhyrchu fod yn gwbl ddwyieithog (mae hyn yn cynnwys taflenni, llyfrynnau, arwyddion, poster, marchnata, cyhoeddusrwydd a deunyddiau arddangos).
- Rhaid i unrhyw dudalennau gwefan sydd i'w hariannu trwy grant gael eu cyhoeddi yn Gymraeg a Saesneg.



Monitro a thaliadau

Telir holl Grantiau Cronfa Gymunedol y Carneddau mewn dau randaliad:

75% ar ddechrau'r prosiect

25% ar ôl derbyn eich Adroddiad Monitro diwedd prosiect.

Wrth wneud cais am grant, bydd gofyn i chi ddarparu tystiolaeth o'r holl wariant a chyfraniadau mewn nwyddau. Byddwn hefyd yn gofyn ichi ddarparu tystiolaeth o gyllid arian parod.

Ar ddiwedd eich prosiect bydd gofyn i chi gwblhau Adroddiad Monitro er mwyn hawlio'ch taliad grant terfynol. Yn yr adroddiad hwn gofynnir ichi ddisgrifio sut mae eich prosiect wedi cyfrannu at amcanion y gronfa grant, a darparu tystiolaeth bod eich prosiect wedi digwydd, e.e. ffotograffau, cyhoeddusrwydd, taflenni presenoldeb, ynghyd â thystiolaeth o wariant terfynol a chyllid cyfatebol, gan gynnwys cyfraniadau mewn nwyddau.

Gwneir pob taliad yn uniongyrchol i'ch grŵp trwy drosglwyddiad banc, a disgwylir i chi gydnabod ei fod wedi cael ei dderbyn. Fel rhan o'r broses, mae disgwyl i chi gadw cofnodion priodol am 10 mlynedd. Rhoddir mwy o fanylion i ymgeiswyr llwyddiannus mewn dogfen Telerau ac Amodau.

Adrodd yn ôl

Disgwylir i chi roi gwybod i ni am y cynnydd yn rheolaidd, a chytunir â chi cyn i chi ddechrau'r prosiect ac wrth i'r prosiect fynd yn ei flaen. Byddem yn disgwyl adroddiadau bob tri mis o leiaf. Efallai y byddwn yn dewis newid amllder adroddiadau yn dibynnu ar ba mor dda y mae'r prosiect yn dod yn ei flaen.

Er mwyn gallu monitro cynnydd ac effaith eich prosiect gofynnwn ichi nodi tair carreg filltir prosiect a dau allbwn. Mae carreg filltir yn nodi cyflawniad digwyddiad y gellir ei gofnodi / recordio neu ddiwedd cyfnod penodol o'r prosiect. Mae allbwn yn ganlyniad terfynol clir i'r prosiect. Dewiswch gerrig milltir ac allbynnau sy'n briodol ac yn gyraeddadwy.

Beth fyddwn ni'n ei asesu

Bydd yr asesiad o'ch prosiect yn seiliedig ar y wybodaeth rydych chi'n ei darparu ar y ffurflen gais ac unrhyw wybodaeth ategol, felly gwnewch yn siŵr eich bod chi'n ateb pob cwestiwn mor gyflawn â phosib. Byddwn yn ystyried y gwerth am arian y mae eich prosiect yn ei gynnig, buddion cyffredinol y prosiect mewn perthynas â'r costau, faint o grant rydych chi ei eisiau gennym ni, ac a yw'ch sefydliad yn gallu cyflawni'r prosiect. Byddwn hefyd yn asesu sut mae'ch cynnig yn:

- helpu i gyflawni nodau ac amcanion CPT y Carneddau;
- yn realistig yn ariannol ac mae angen amlwg am gyllid Cronfa Gymunedol y Carneddau;
- yn hyrwyddo lefelau llawer mwy o fudd cyhoeddus nag elw preifat;
- yn darparu gwaddol parhaol.

Eiddo deallusol

Ar gyfer prosiectau sy'n creu neu'n defnyddio eiddo deallusol mae angen i chi gael pob caniatâd, hepgoriadau a thrwyddedau gan unrhyw berson neu sefydliad arall a allai fod â hawl i unrhyw hawliau eiddo deallusol sy'n bodoli neu a fydd yn cael eu creu i'ch galluogi i gyflawni a chwblhau'r prosiect yn unol â'ch cais. Rydym yn cadw'r hawl i ofyn am gopïau o unrhyw ganiatadau, hepgoriadau neu drwyddedau o'r fath.

Diogelu Data

Byddwn yn defnyddio'r wybodaeth a roddwch inni ar y ffurflen gais ac yn ystod oes unrhyw grant a ddyfernir i weinyddu a dadansoddi grantiau. Efallai y byddwn yn rhoi copïau o'r holl wybodaeth hon neu rywffaint ohoni i unigolion a sefydliadau rydyn ni'n ymgynghori â nhw wrth asesu ceisiadau a monitro grantiau e.e. Panel Cronfa Gymunedol y Carneddau. Efallai y byddwn hefyd yn rhannu gwybodaeth â sefydliadau eraill sydd â buddiant dilys yn CPT y Carneddau neu er mwyn amddiffyn rhag, neu ganfod twyll.

Cyhoeddusrwydd a chydabyddiaeth prosiect

Rhaid i ymgeiswyr llwyddiannus:

- Hysbysebu a hyrwyddo'ch Prosiect mor eang â phosib. Bydd Swyddog Ymgysylltu Cymunedol CPT y Carneddau a'r Swyddog Cyfathrebu a Dehongli yn gallu'ch cefnogi chi i wneud hyn.
- Sicrhau gymeradwyaeth y Swyddog Cyfathrebu a Dehongli ar gyfer cynnwys cyn i unrhyw ddeunyddiau gael eu cynhyrchu neu eu dosbarthu
- Rhaid iddynt gydnabod y gefnogaeth a gawsant gan Gynllun Partneriaeth Tirwedd y Carneddau a'r Cronfa Treftadaeth y Loteri Genedlaethol.
- Rhaid iddynt sicrhau bod Cynllun Partneriaeth y Tirwedd Carneddau a logos Cronfa Treftadaeth y Loteri Genedlaethol yn cael eu cynnwys mewn deunyddiau hyrwyddo. Rhaid defnyddio'r logos yn yr union ffurf a ddarperir gennym ni yn unig.
- Rhol yr holl ganiatadau angenrheidiol i'r CPT y Carneddau trwy gydol y prosiect.

Ceisiadau llwyddiannus

Bydd ymgeiswyr yn cael gwybod am ganlyniad eu cais yn fuan ar ôl y 'penderfyniad terfynol' gan Banel Cronfa Gymunedol y Carneddau. Os bydd eich cais yn llwyddiannus byddwn yn anfon ein Cynnig Grant ffurfiol atoch.

Byddwch yn gallu dechrau eich prosiect cyn gynted ag y byddwch wedi cwrdd ag unrhyw amodau, wedi sicrhau unrhyw arian cyfatebol sydd ei angen, ac mae gennych ein caniatâd ysgrifenedig (ni fyddwch yn gallu hawlio unrhyw arian a wariwyd cyn y dyddiad hwn yn ôl).

Mae'n rhaid i chi:

- gadw at y telerau ac amodau a nodir yn y ddogfen Telerau ac Amodau Grant;
- os yw'n briodol, cynnal a chadw'r prosiect gorffenedig mewn cyflwr da tan o leiaf 2034 (ddeng mlynedd o ddyddiad cwblhau Cynllun Partneriaeth Tirwedd y Carneddau)

Cronfa Cymunedol y Carneddau Cytundeb Safonol

Cronfa Cymunedol y Carneddau Cytundeb Safonol

1. Diffiniadau a dehongliad:

1.1. Mae'r diffiniadau canlynol yn berthnasol i ymadroddion a ddefnyddir yn y Cytundeb hwn:

- a. 'ni, ein, ninnau' - Awdurdod Parc Cenedlaethol Eryri (APCE), prif bartner Partneriaeth Tirwedd y Carneddau.
- b. 'chi', 'eich' - yr unigolyn neu'r sefydliad y dyfarnwyd y Grant iddynt fel y nodir yn y Cynnig Grant.
- c. Cytundeb - eich Cais, y telerau hyn o'r enw "Cytundeb Safonol Cronfa'r Carneddau", y Cynllun Gweithredu Cadwraeth Tirwedd (os oedd eich Prosiect wedi'i gynnwys ynddo), Canllawiau'r Cynllun Grantiau Treftadaeth (os yw'n berthnasol), y Cynnig Grant ac unrhyw ddogfennau ategol iddo.
- d. Cais - unrhyw wybodaeth rydych chi'n ei hanfon atom i gefnogi'ch cais am Grant.
- e. Dibenion Cymeradwy - y pwrpasau yr ydych wedi gwneud cais amdanynt am y Grant a sut yr ydych yn bwriadu cyflawni'r pwrpasau hynny fel y'u nodwyd yn eich Cais (gan ganiatáu ar gyfer unrhyw newidiadau y gallem fod wedi cytuno arnynt yn ysgrifenedig hyd at ryddhau unrhyw un o'r Grant).
- f. Defnydd Cymeradwy - y defnydd fel y'i nodir yn y Cynnig Grant y mae'r Prosiect i'w roi iddo ar ôl ei Gwblhau (gan ganiatáu ar gyfer unrhyw newidiadau y gallem fod wedi cytuno arnynt yn ysgrifenedig hyd at ryddhau unrhyw un o'r Grant).
- g. Allbynnau Digidol - yr holl ddeunydd â chynnwys treftadaeth wedi'i greu neu ei gopïo i fformat digidol gennych chi neu ar eich cyfer chi mewn cysylltiad â'r Prosiect.
- h. Adroddiad Monitro - yr adroddiad cryno y mae'n rhaid i chi ei anfon atom cyn i ni dalu rhandaliad terfynol y Grant, gan adrodd stori'r Prosiect, ei gyflawniadau a'r gwersi a ddysgwyd.
- i. Grant - y swm i'w ddarparu gennym fel y nodir yn y Cynnig Grant.
- j. Dyddiad Dod i Ben y Grant - y dyddiad erbyn pryd y mae'n rhaid i chi gyflawni'r Pwrpasau Cymeradwy fel y'u nodir yn y Cynnig Grant ac erbyn pryd y byddwch yn tynnu'r Grant terfynol i lawr.
- k. Cynnig Grant - y ddogfen sy'n cadarnhau ein dyfarniad Grant i chi.
- l. Partneriaeth Tirwedd y Carneddau - partneriaeth sefydliadau lleol, rhanbarthol a chenedlaethol sydd wedi datblygu'r cynllun.
- m. Canllawiau'r Cynllun Grantiau Treftadaeth (Canllawiau CGT) - y ddogfen sy'n nodi cwmpas y Cynllun Grantiau Treftadaeth a sut i wneud cais.

- n. Cynllun Gweithredu Cadwraeth Tirwedd (CGCT) - y ddogfen a ddatblygwyd gan Bartneriaeth Tirwedd y Carneddau i gefnogi y cais cyllido i Gronfa Dreftadaeth y Loteri.
- o. Prosiect - y prosiect y cyfeirir ato yn eich Cais sy'n cynnwys neu'n cynnwys y Pwrpasau Cymeradwy.
- p. Dyddiad Cwblhau'r Prosiect - y dyddiad y gwnawn ein taliad olaf ac rydym yn fodlon bod Pwrpasau Cymeradwy'r Grant, gan gynnwys yr holl waith corfforol sy'n rhan o'r Prosiect, yn gyflawn hyd ein boddhad fel y cadarnhawyd yn ysgrifenedig gennym ni.
- q. Eiddo - unrhyw asedau fel nodweddion treftadaeth adeiledig neu naturiol, offer, dogfennau neu asedau eraill fel eiddo digidol a hawliau eiddo deallusol rydych chi'n eu prynu, eu creu, eu hadfer, eu cadw neu eu hariannu fel arall gyda'r Grant.
- r. Trydydd Parti - unrhyw un (heblaw chi) sy'n berchen ar neu'n rheoli Eiddo a restrir yn y Cais
- s. Eiddo Trydydd Parti - unrhyw Eiddo a restrir yn y Cais sy'n perthyn i Drydydd Parti neu'n cael ei reoli ganddo.

2. Y Grant

2.1 Rhaid i chi ddefnyddio'r Grant at y Pwrpasau Cymeradwy yn unig, oni bai eich bod yn cael ein cymeradwyaeth ysgrifenedig ymlaen llaw.

2.2. Rhaid i chi beidio â rhoi cyhoeddusrwydd i'ch dyfarniad Grant na dechrau gweithio i gyflawni'r Pwrpasau Cymeradwy nes ein bod yn cydnabod derbyn y Cynnig Grant wedi'i lofnodi gennych chi.

2.3 Os nad yw'r Grant yn talu cost arian parod lawn y Pwrpasau Cymeradwy, yna cyn i'r gwaith ddechrau a chyn i unrhyw wariant gael rhaid i chi sicrhau eich bod chi neu rywun arall wedi cytuno i dalu costau'r Pwrpasau Cymeradwy nad ydynt yn dod o dan y Grant.

2.4 Gallwch dderbyn eich Grant mewn mwy nag un taliad. Mae'r Grant yn daladwy yn erbyn yr allbynnau a'r cerrig milltir a nodir yn eich Cais. Cyn i ni ryddhau'r grant terfynol rhaid i chi anfon eich Cynllun Gwerthuso atom os ydym wedi gofyn ichi gynhyrchu un.

2.5 Ni fydd swm y Grant yn cael ei gynyddu os byddwch chi'n gorwario neu am unrhyw reswm arall, oni bai eich bod chi'n cael ein cymeradwyaeth ysgrifenedig ymlaen llaw.

3. Cyflawni'r Pwrpasau Cymeradwy

3.1. Rhaid i chi gyflawni'r Pwrpasau Cymeradwy a thynnu eich Grant terfynol i lawr erbyn Dyddiad Dod i Ben y Grant. Ni chaniateir defnyddio'r Grant i ariannu unrhyw waith a wneir ar ôl Dyddiad Dod i Ben y Grant heb ein cymeradwyaeth ysgrifenedig ymlaen llaw.

3.2. Rhaid i chi ddefnyddio'ch Eiddo, neu ganiatáu iddo gael ei ddefnyddio, dim ond ar gyfer y Defnydd Cymeradwy.

3.3. Yn ogystal â'r telerau grant hyn, rhaid i chi ddilyn yr amodau (os oes rhai) a nodir yn y Cynnig Grant, a mynd i'r afael ag unrhyw faterion a nodwyd gennym wrth fonitro.

3.4. Bydd unrhyw gcontractwyr neu staff yn cael eu cyflogi gennych chi eich hun a dylech chi dalu unrhyw arian iddynt yn uniongyrchol.

3.5. Rhaid i chi sicrhau eich bod chi a'r holl is-gcontractwyr a sefydliadau ac unigolion sy'n ymwneud â chyflawni'r Pwrpasau Cymeradwy yn cydymffurfio â'r holl ofynion, arferion, gweithdrefnau a chanllawiau iechyd a diogelwch perthnasol.

3.6. Rhaid i chi sicrhau bod yr holl waith yn cael ei wneud yn unol ag unrhyw fanylebau cymeradwy ac y ceir ac y cynhelir yr holl drwyddedau a chydysniadau angenrheidiol.

4. Monitro a gwerthuso'r Prosiect

4.1. Rhaid i chi roi unrhyw wybodaeth a chofnodion ariannol neu wybodaeth arall y gallai fod eu hangen arnom o bryd i'w gilydd am y Grant, eich Eiddo, Eiddo Trydydd Parti, y Pwrpasau Cymeradwy (a'u cyflawni) a'r Defnydd Cymeradwy. Bydd angen i ni weld yr holl dystiolaeth o wariant rydych chi wedi'i wneud fel rhan o'ch costau Prosiect.

4.2. Rhaid i chi fonitro'ch Prosiect ac, cyn pen tri mis ar ôl cwblhau'ch Prosiect, rhoi Adroddiad Monitorio byr i ni gan ddefnyddio'r ffurflen templed . Rhaid i'r adroddiad ein bodloni bod y Pwrpasau Cymeradwy wedi'u cyflawni'n llwyddiannus ac yn unol â thelerau'r Cytundeb hwn.

4.3. Rhaid i chi ganiatáu i ni (neu unrhyw un yr ydym yn eu hawdurdodi) gael unrhyw fynediad y gallai fod ei angen arnom er mwyn:

- a. archwilio'ch Eiddo, Eiddo Trydydd Parti ac unrhyw waith i'ch Eiddo neu Eiddo Trydydd Parti;
- b. monitro ymddygiad a chynnydd y Pwrpasau Cymeradwy; a
- c. monitro'r Defnydd Cymeradwy.

4.4. Mae'n rhaid i chi gadw cyfrifon a chofnodion cywir mewn cysylltiad â'r Pwrpasau Cymeradwy am o leiaf ddeng mlynedd ar ôl diwedd Cynllun Partneriaeth Tirwedd Carneddau (a drefnwyd ar gyfer 31 Ionawr 2024). Byddwch yn darparu mynediad i'r cofnodion hyn ar gais gennym ni neu unrhyw un a awdurdodwyd gennym ar unrhyw adeg yn ystod y cyfnod hwn. Fe'ch hysbysir yn ysgrifenedig o gwblhau Cynllun Partneriaeth Tirwedd y Carneddau.

5. Eich Eiddo

5.1. Os ydych chi'n defnyddio unrhyw ran o'r Grant eich hun i brynu, derbyn, creu, adfer, gwarchod neu ariannu'ch Eiddo fel arall, rhaid i chi barhau i fod yn berchen arno a chadw rheolaeth unigryw dros yr hyn sy'n digwydd iddo. Rhaid i chi beidio â gwerthu, gadael neu osod nac ymadael ac fel arall ag unrhyw ddiddordeb ynddo, na rhoi unrhyw hawliau drosto i unrhyw un arall (na chymryd unrhyw gamau i wneud hynny) heb ein cymeradwyaeth

ysgrifenedig ymlaen llaw. Os byddwn yn rhoi ein cymeradwyaeth i chi, gall ddibynnu ar unrhyw un o'r gofynion canlynol:

- a. eich bod yn talu cyfran i ni o'r enillion net o werthu neu osod eich Eiddo cyn pen mis ar ôl gwahanu gyda'r asedau neu nwyddau eraill;
- b. eich bod yn gwerthu neu'n gosod eich Eiddo yn ôl ei werth marchnad llawn; neu
- c. unrhyw amodau eraill sy'n briodol yn ein barn ni.

5.2. Os yw'r Pwrpasau Cymeradwy yn cynnwys creu, atgyweirio neu adfer eich Eiddo, rhaid i chi gynnal a chadw'r Prosiect gorffenedig mewn cyflwr da a sicrhau ei fod yn cael ei ddefnyddio ar gyfer y Defnydd Cymeradwy yn unig am y cyfnod fel y nodir yn y Cynnig Grant.

5.3. Rhaid i chi yswirio neu gaffael yswiriant unrhyw waith a wneir fel rhan o'r Prosiect ar eich Eiddo o dan bolisi yswiriant risgiau pob contractwr.

5.4. Rhaid i chi gadw unrhyw greiriau neu osodiadau sy'n rhan o'ch Eiddo mewn amgylchedd corfforol ddiogel a phriodol.

5.5. Rhaid i chi ddweud wrthym, yn ysgrifenedig, o fewn pum diwrnod gwaith am unrhyw ddifrod sylweddol i'ch Eiddo.

5.6. Rhaid i chi drefnu i'r cyhoedd gael mynediad priodol i'ch Eiddo fel y disgrifir yn y Cynnig Grant. Rhaid i chi sicrhau na wrthodir mynediad afresymol i'ch Eiddo i unrhyw berson.

6. Cyhoeddusrwydd a Chydnabyddiaeth

6.1. Rydym ni a Chronfa Dreftadaeth y Loteri Genedlaethol (CTLG, prif ariannwr Partneriaeth Tirwedd y Carneddau) yn cadw'r hawl i Hyrwyddo ein cysylltiad â'r Prosiect a gwneud pwrpas a swm y Grant yn gyhoeddus ym mha bynnag ffordd sy'n briodol yn ein barn ni.

6.2. Rydym yn cadw'r hawl i osod a chynnal a chadw ym mhob lleoliad lle mae'r Prosiect wedi'i leoli neu'n gweithredu unrhyw arwyddion, deunydd coffa a deunydd hyrwyddo arall sy'n nodi ein bod ni neu CTL yn ymwneud â'r Prosiect fel ag y bydd arnom ni neu CTLG ei angen.

6.3. Rhaid i chi roi cyhoeddusrwydd a hyrwyddo'ch Prosiect mor eang â phosib, ond rhaid i chi gael ein cymeradwyaeth i'r cynnwys cyn i unrhyw ddeunyddiau gael eu cynhyrchu neu eu dosbarthu.

6.4. Rhaid i chi gydnabod y gefnogaeth a gawsoch gan Gynllun Partneriaeth Tirwedd y Carneddau a CTLG. Rhaid i gydnabyddiaeth fod yn glir i bob ymwelydd sy'n defnyddio'ch gwefan, i bobl sy'n cymryd rhan mewn gweithgareddau, ar ddeunyddiau cyhoeddusrwydd fel hysbysebion swyddi, datganiadau i'r wasg, taflenni, gwahoddiadau a phosteri, ar ganlyniadau parhaol fel gwefannau, paneli dehongli, deunyddiau addysgol, mapiau ac adroddiadau, ac mewn cyflwyniadau ysgrifenedig neu lafar.

6.5. Rhaid i chi sicrhau bod y cyfeiriad canlynol yn cael ei wneud: "Mae'r prosiect hwn yn cael ei ariannu trwy Gynllun Partneriaeth Tirwedd y Carneddau, rhaglen uchelgeisiol pum mlynedd o brosiectau cadwraeth a chymunedol sy'n canolbwyntio ar y Carneddau. Mae'r cynllun wedi'i ddatblygu gan bartneriaeth o sefydliadau sy'n gweithio yn yr ardal hon, ac fe'i cefnogir gan y Loteri Genedlaethol trwy Gronfa Dreftadaeth y Loteri Genedlaethol." Rhaid i ni gymeradwyo unrhyw amrywiadau o hyn yn ysgrifenedig.

6.6. Rhaid i chi sicrhau bod Cynllun Partneriaeth Tirwedd Carneddau a logos CTLG yn cael eu cynnwys. Rhaid defnyddio'r logos yn yr union ffurf a ddarperir gennym ni yn unig.

6.7. Rhaid i chi ddarparu delweddau digidol (neu ffotograffau copi caled neu dryloywluniau) o'r Pwrpasau Cymeradwy, a gymerwyd yn ddelfrydol cyn, yn ystod ac ar ôl eu cwblhau. Rydych chi'n rhoi'r hawl i ni ddefnyddio'r rhai rydych chi'n eu darparu i ni ar unrhyw adeg, gan gynnwys eu rhoi mewn fformat digidol a'u newid. Rhaid i ni allu defnyddio unrhyw luniau wrth hyrwyddo cynllun partneriaeth Tirwedd y Carneddau heb dorri hawliau unrhyw drydydd parti. Rhaid i chi gael unrhyw ganiatâd angenrheidiol i ni neu i chi ddefnyddio unrhyw ffotograff, tryloywluniau neu ddelweddau digidol rydyn ni'n gofyn amdanoch chi cyn i chi eu hanfon atom ni neu cyn i chi eu defnyddio.

6.8. Dylech hefyd hyrwyddo Cynllun Partneriaeth Tirwedd y Carneddau yn gyffredinol, gwefan Cynllun Partneriaeth Tirwedd y Carneddau a sianeli cyfryngau cymdeithasol Cynllun Partneriaeth Tirwedd y Carneddau.

7. Allbynnau digidol

7.1. Rydych chi'n cytuno i:

- a. trwy hyn yn rhoi i ni drwydded anadferadwy, barhaus a di-freindal i ddefnyddio, copïo, cadw a lledaenu'r Allbynnau Digidol fel y gwelwn yn dda ac i roi is-drwyddedau o'r un math;
- b. sicrhau a chynnal mewn grym yr holl awdurdodiadau o unrhyw fath sy'n ofynnol i chi ddefnyddio, copïo, cadw a lledaenu'r Allbynnau Digidol a rhoi trwydded o'r fath i ni;
- c. contractio i'r perwyl bod unrhyw greadigaeth gennych chi neu ar eich rhan o ddeunydd sy'n ffurfio Allbynnau Digidol yn cael ei wneud ar delerau bod naill ai'r hawlfraint yn y deunydd digidol yn cael ei aseinio i chi neu na chaiff perchennog yr hawlfraint ei ecsbloetio'n fasnachol;
- d. sicrhau bod yr Allbynnau Digidol yn cael eu diweddarau, yn gweithredu yn ôl y bwriad ac nad ydyn nhw'n dod yn ddarfodedig cyn pumed pen-blwydd Dyddiad Cwblhau'r Prosiect;
- e. cydymffurfio â'r telerau grant hyn mewn perthynas â'r ffeiliau digidol sy'n ffurfio'r Allbynnau Digidol am y cyfnod y cytunwyd arno yn y Cynnig Grant. Er mwyn osgoi amheuaeth, mae hyn yn cynnwys sicrhau bod y ffeiliau digidol yn cael eu cadw'n ddiogel a'u bod ar gael ar gais i'r cyhoedd ac i ni;
- f. trwyddedau grant mewn perthynas â'r Allbynnau Digidol o dan y drwydded model Trwydded enghreifftiol Cominau Creadigol Priodoldeb Anfasnachol ond nid ar delerau eraill heb ein caniatâd ysgrifenedig ymlaen llaw; a

g. fel arall peidio ag ecsbloetio'r Allbynnau Digidol yn fasnachol heb ein caniatâd ysgrifenedig ymlaen llaw.

8. Taliad grant ac ad-daliad

8.1. Byddwn, hyd at Ddyddiad Dod i Ben y Grant, yn talu'r Grant i chi neu unrhyw randaliad ohono yn unol â'r telerau grant hyn cyhyd â bod:

- a. y Loteri Genedlaethol yn parhau i weithredu o dan Ddeddf y Loteri Genedlaethol ac ati 1993 (fel y'i diwygir o bryd i'w gilydd), a bod digon o arian ar gael inni o dan y Ddeddf; ac
- b. ein bod ni'n fodlon eich bod chi neu Drydydd Parti yn cyflawni (ac yn parhau i gyflawni) neu wedi cyflawni'r Dibenion Cymeradwy yn unol â'r telerau grant hyn a'ch bod yn gwario'r Grant yn gymesur ag unrhyw gronfeydd eraill a dderbyniwch gan arian arall. ffynonellau at y Dibenion Cymeradwy.

8.2. Ni thelir unrhyw Grant nes ein bod yn derbyn ac yn cymeradwyo tystiolaeth o'r holl wariant rydych wedi'i wneud fel rhan o'ch costau prosiect (hy copiâu o anfonebau wedi'u derbyn, taflenni amser, Adroddiad Gwerthuso ac unrhyw ddogfennau eraill y gofynnwyd amdanynt gennym ni).

8.3. Efallai y byddwn yn rhoi'r gorau i gyllid ariannu yn unol â'r telerau grant hyn os nad ydych, o fewn chwe mis i ddyddiad y Cynnig Grant, wedi gwario o leiaf 20% o'r Grant.

8.4. Ystyrir bod y Grant wedi'i dynnu'n ôl os na chwblheir y Dibenion Cymeradwy cyn Dyddiad Dod i Ben y Grant, oni bai bod estyniad amser wedi'i gytuno'n ysgrifenedig gennym ni.

8.5. Os byddwn yn rhoi'r gorau i ariannu yn unol â pharagraffau 8.3 ac 8.4, gallwch barhau i hawlio symiau yr ydych wedi'u cynnig i Drydydd Partïon ond heb eu talu eto ar y dyddiad y byddwn yn rhoi'r gorau i ariannu. Gallwch hefyd hawlio unrhyw symiau yr ydym yn cytuno y dylent fod ar gael i chi wneud gwaith ar yr Eiddo o hyd.

8.6. Os byddwn yn rhoi'r gorau i ariannu yn unol â pharagraffau 8.3 ac 8.4, rhaid i chi (os gofynnwn i chi) drosglwyddo unrhyw gontractau Trydydd Parti i ni neu i rywun a ddewiswn.

8.7. Byddwch yn ad-dalu i ni unrhyw Grant a dalwyd i chi o ganlyniad i wall gweinyddol (gennym ni, chi, neu unrhyw berson arall).

9. Sancsiynau a Therfynu

9.1. Os methwch â chadw at unrhyw un o delerau'r Cytundeb hwn, neu os byddwch yn newid eich statws, yn cau i lawr neu'n cael eich datgan yn fethdalwr neu'n mynd i dderbynydd neu ddatodiad, gallwn, trwy roi rhybudd i chi, wneud unrhyw un neu bob un o'r canlynol:

- a) atal talu'r Grant;
- b) tynnu'r Grant yn ôl;

- c) ei gwneud yn ofynnol i'r Grant gael ei ad-dalu (yn rhannol neu'n llawn);
- ch) ei gwneud yn ofynnol i unrhyw Eiddo a gafodd ei brynu neu ei gaffael ac fe'i ariannwyd gan ddefnyddio'r Grant gael ei drosglwyddo i ni;
- e) caniatáu i CTLG gymryd drosodd a dwyn ymlaen er ei fudd ei hun unrhyw achos yn eich erbyn a throsglwyddo i CTLG unrhyw hawliau sydd gennym o ganlyniad i dorri unrhyw un o delerau'r Cytundeb hwn; neu
- f) terfynu'r Cytundeb hwn.

9.2. Efallai y byddwn yn terfynu'r Cytundeb hwn ar unrhyw adeg ar ddiwedd y rhybudd o ddim llai na 30 diwrnod i chi.

10. Telerau cyffredinol

10.1. Ni chewch, ac ni ddylech hawlio, trosglwyddo'r Grant nac unrhyw hawliau o dan y telerau grant hyn.

10.2. Rhaid i chi gymryd pob cam a llofnodi a dyddio unrhyw ddogfennau yn ôl yr angen i gyflawni eich rhwymedigaethau o dan y telerau grant hyn ac i roi'r hawliau a roddwyd i ni oddi tanynt.

10.3. Os oes mwy nag un ohonoch chi, bydd unrhyw atebolrwydd o dan y telerau grant hyn yn berthnasol i chi i gyd gyda'ch gilydd ac ar wahân.

10.4. Efallai y byddwn yn dibynnu ar unrhyw un o'n hawliau o dan y telerau grant hyn ar unrhyw adeg, hyd yn oed os nad ydym bob amser yn dewis gwneud hynny ar unwaith. Os penderfynwn beidio â dibynnu ar un hawl, efallai y byddwn yn dal i ddibynnu ar unrhyw un o'n hawliau eraill o dan y telerau grant hyn.

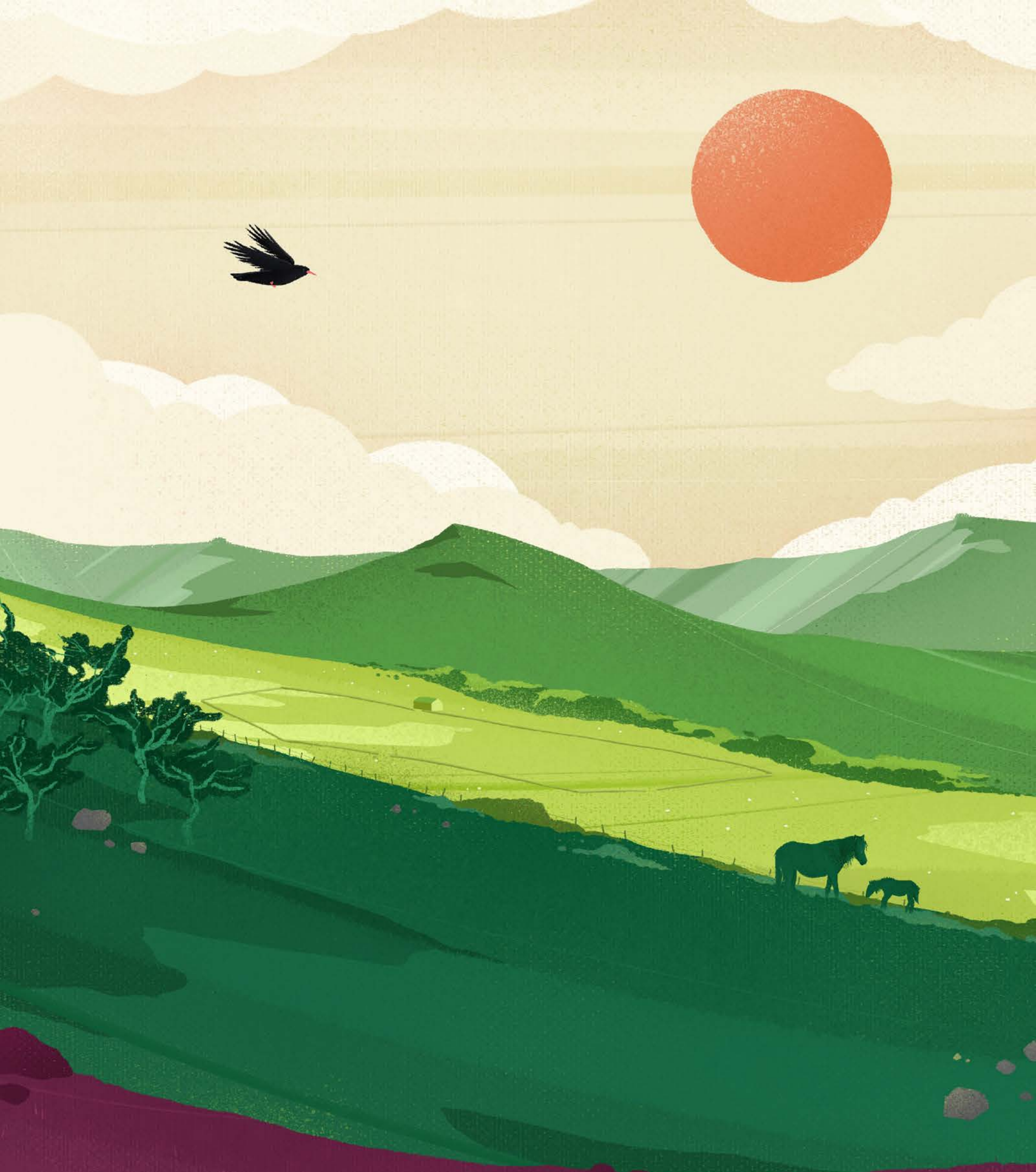
10.5. Os oes angen ein cymeradwyaeth ar gyfer unrhyw beth, rhaid i chi ysgrifennu atom i ofyn amdano. Dim ond os ydym ni (neu unrhyw un yr ydym yn eu hawdurdodi) yn ei roi i chi yn ysgrifenedig y gallwch ddibynnu ar unrhyw gymeradwyaeth sydd ei hangen o dan y telerau grant hyn.

10.6. Gellir cyflwyno neu anfon unrhyw rybudd, cais neu ddogfen arall yr ydym ni neu chi yn ei hanfon at ein gilydd o dan y telerau grant hyn mewn unrhyw fodd effeithiol.

10.7. Mae unrhyw ddogfennau y mae angen i chi eu hanfon atom o dan y telerau grant hyn at ein dibenion ein hunain yn unig. Os ydym yn cymeradwyo neu'n derbyn unrhyw ddogfennau, nid yw hyn yn golygu ein bod wedi eu cymeradwyo neu eu derbyn at unrhyw bwrpas arall.

10.8. Bydd y telerau grant hyn yn para tan 31 Rhagfyr 2029 (sef deng mlynedd o ddyddiad cwblhau'r cynllun Straeon mewn Cerrig).

10.9. Ni all unrhyw un heblaw chi neu ni orfodi'r telerau grant hyn



Diolch i'r artist Sïan Angharad am y ddelwedd
a ddefnyddir yn y ddogfen hon



**CRONFA
DREFTADAETH
HERITAGE
FUND**



PARTNERIAETH TIRWEDD Y
CARNEDDAU
LANDSCAPE PARTNERSHIP