

Safle Treftadaeth y Byd Tirwedd Llechi Gogledd-Orllewin Cymru
Canllawiau Cynllunio Atodol

Mehefin 2022

Rhagair

Mae Cyngor Gwynedd yn hynod falch o weithredu fel corff arweiniol ar gyfer Safle Treftadaeth y Byd Tirwedd Llechi Gogledd-orllewin Cymru. Ers dros ddegawd bellach, rydym wedi bod yn cydweithio â sawl partner ledled y rhanbarth ar y prosiect cyffrous hwn.

Roedd diwydiant llechi'r ardal hon yn rhan hynod bwysig o economi byd-eang erbyn y ddeunawfed ganrif, y bedwaredd ganrif ar bymtheg a'r ugeinfed ganrif, gyda chynnyrch llafur caled y gweithwyr lleol yn cael ei allforio ar draws y byd ac mae ffrwyth eu hymdrechion yn dal i'w weld ar doeau palasau a thai teras ledled y byd.

Heddiw, mae'r diwydiant yn parhau i wneud cyfraniad pwysig i economi Gwynedd, gyda chwareli ar waith a phrosesu eilaidd yn digwydd gerllaw Safle Treftadaeth y Byd UNESCO, gan barhau i gyflenwi'r byd â'r cynnyrch gorau. Maent yn cynnal traddodiad pwysig ac yn gwneud cyfraniad cadarnhaol at ein dealltwriaeth o'r gorffennol.

Yma yng Ngwynedd, mae etifeddiaeth y llechi yn parhau i fod yn hynod amlwg o'n cwmpas, o'r dirwedd drawiadol, i'r adeiladau diwydiannol a'r rheilffyrdd stêm ac i'n pentrefi a'n trefi. Dyma etifeddiaeth fyw lle gall pobl brofi a dysgu ein stori trwy gyfrwng amgueddfeydd, archifau, teithiau dehongli, llwybrau hirion, gwirfoddoli, archeoleg a gweithgareddau llawn adrenalín megis gwifrau gwib a beicio lawr allt. Nid yn unig y mae dylanwad y diwydiant chwarelyddol i'w weld, ond mae ei dreftadaeth yn dal i'w glywed yn gryf yn yr iaith, yn nhraddodiadau ac yn hanes cyfoethog yr ardaloedd hyn.

Ein nod yw dathlu'r dreftadaeth a'r dirwedd hon ac adnabod eu pwysigrwydd hanesyddol a diwydiannol yn y byd. Drwy ddathlu ein hanes, rydym am adfywio ein cymunedau a chreu cyfleoedd cyffrous er budd ein dinasyddion.

Mae'r Canllaw Cynllunio Atodol hyn yn amlinellu sut fyddai Cyngor Gwynedd a'i bartneriaid yn rheoli'r Safle yn y dyfodol, drwy warchod ein treftadaeth a thrwy sicrhau datblygiad o ansawdd uchel a phriodol yn y dirwedd rymus hon yr ydym wedi'i hetifeddu.

Drwy weithredu prosiectau megis LleCHI, rydym wedi ymgysylltu â chymunedau a chefnogi digwyddiadau diwylliannol, adnewyddu ac adfywio diddordeb ymysg ein plant, pobl ifanc ac oedolion ar gyfer ein stori leol a rhyngwladol eithriadol.

Trwy gydweithio brwd rhwng llywodraeth leol, llywodraeth Cymru, partneriaid, budd-ddeiliaid, gweithredwyr chwarel, tîrfeddianwyr a chymunedau, bydd modd i ni gyflawni'r nodau a'r polisiâu uchelgeisiol, ond realistig, sydd wedi'u nodi yn y Canllawiau Cynllunio Atodol hyn ac yng Nghynllun Rheoli Safle Treftadaeth y Byd.

Yn rhan o waith cyflawni amcanion y Cynllun Rheoli hwn, cynhyrchwyd y Canllawiau Cynllunio Atodol hyn mewn partneriaeth â Chyngor Gwynedd a Pharc Cenedlaethol Eryri. Maent yn amlinellu nodweddion pwysig y Safle Treftadaeth y Byd y bydd yn rhaid eu hystyried wrth baratoi ceisiadau cynllunio a phenderfynu arnynt ac yn rhoi arweiniad defnyddiol i ymgeiswyr a swyddogion ar y fath o wybodaeth y bydd angen ei chyflwyno ochr yn ochr â cheisiadau.

Ar ben hynny, mae'n rhoi'r cyswllt rhwng amcanion y cynllun rheoli ac amcanion Cynllun Datblygu Lleol ar y Cyd Gwynedd a Môn a Chynllun Datblygu Lleol Eryri.

CYNNWYS

ADRAN 1 – DIBEN	4
ADRAN 2 – SAFLE TREFTADAETH Y BYD.....	6
ADRAN 3 – POLISI’AU CYNLLUNIO CENEDLAETHOL A LLEOL	14
ADRAN 4 – CYFLWYNO BWRIADAU CYNLLUNIO.....	19

ATODIADAU

ATODIAD 1 – DYFYNIADAU O GYNLLUN RHEOLI TREFTADAETH Y BYD 2020 - 2030	20
ATODIAD 2 – POLISI’AU CYNLLUNIO LLEOL	42
ATODIAD 3 – SEFYLLFAOEDD DATBLYGU	60

Ariennir y Canllaw i Cynllunio Atodol hyn gan Gronfa Amaethyddol Ewrop ar gyfer

Datblygu Gwledig trwy Lywodraeth Cymru



ADRAN 1 – DIBEN

1.1 Diben y Canllawiau hyn yw:

- cynorthwyo'r cyhoedd a'u hasiantiaid i baratoi ceisiadau cynllunio a'u harwain mewn trafodaethau â swyddogion cyn cyflwyno ceisiadau cynllunio,
- cynorthwyo swyddogion i asesu ceisiadau cynllunio, a swyddogion a chynghorwyr i wneud penderfyniadau am geisiadau cynllunio yn ardal Awdurdod Cynllunio Lleol Cyngor Gwynedd ac ardal Awdurdod Parc Cenedlaethol Eryri a
- helpu Arolygwyr Cynllunio i wneud penderfyniadau ar apeliadau a
- rhoi cyngor penodol ar faterion cynllunio sy'n ymwneud â Safle Treftadaeth y Byd Tirwedd Llechi Gogledd-orllewin Cymru.

1.2 Y nod cyffredinol yw gwella ansawdd datblygiadau newydd a hwyluso ffordd gyson a thryloyw o wneud penderfyniadau.

Y Cyd-destun Polisi

1.3 Dan ddeddfwriaeth gynllunio, mae'r polisiâu cynllunio sydd ar gyfer pob ardal i'w gweld yn y 'cynllun datblygu'. Mabwysiadwyd Cynllun Datblygu Lleol ar y Cyd Gwynedd a Môn ar yr 31^{ain} o Orffennaf 2017. Mae'n ymwneud ag ardal Awdurdod Cynllunio Gwynedd ac Ynys Môn. Mabwysiadwyd Cynllun Datblygu Lleol Eryri 2016 - 2031 ar y 6^{ed} o Chwefror 2019 ac mae'n berthnasol i ardal Awdurdod Parc Cenedlaethol Eryri.

1.4 Cyflwyno'r ddau gynllun bolisiâu eang ynghyd â dyraniadau ar gyfer y prif ddefnyddiau tir, megis tai, cyflogaeth a manwerthu. Bydd y rhain yn helpu i lunio dyfodol ffisegol ac amgylcheddol yr ardaloedd ac annog effaith gadarnhaol ar eu heconomi ac ar eu priodoleddau diwylliannol a chymdeithasol. Ceisia'r Cynlluniau, felly:

- arwain yr Awdurdodau Cynllunio Lleol i wneud penderfyniadau rhesymegol a chyson ar geisiadau cynllunio trwy ddarparu fframwaith polisi sy'n gyson â pholisiâu cenedlaethol; ac
- arwain datblygiadau i ardaloedd addas yn ystod cyfnod perthnasol y cynllun.

Yr angen am Ganllawiau Cynllunio Atodol

1.5 Er bod yn y ddau Gynllun bolisiâu sy'n galluogi'r Awdurdodau Cynllunio Lleol i wneud penderfyniadau cyson a thryloyw ar geisiadau datblygu, ni allant ddarparu'r holl gyngor manwl sy'n ofynnol gan swyddogion a darpar ymgeiswyr i lywio bwriadau yn lleol. Er mwyn darparu'r cyngor manwl hwn, mae'r Awdurdodau Cynllunio yn paratoi ystod o Ganllawiau Cynllunio Atodol i gefnogi'r Cynlluniau a fydd yn rhoi arweiniad manylach ar amrywiaeth o bynciau a materion i helpu i ddehongli a gweithredu polisiâu a bwriadau'r Cynllun.

Statws y Canllawiau Cynllunio Atodol

- 1.6 Mae Canllawiau Cynllunio Atodol (y Canllawiau) yn ystyriaeth gynllunio berthnasol yn ystod proses asesu ceisiadau cynllunio a phenderfynu arnynt. Bydd Llywodraeth Cymru a'r Arolygiaeth Gynllunio yn rhoi cryn bwys ar ganllawiau cynllunio atodol sy'n deillio o gynllun datblygu ac sy'n gyson ag o. Nid yw'r Canllawiau'n cyflwyno unrhyw bolisiau cynllunio newydd. Fe'u paratowyd ar y cyd gan Gyngor Gwynedd ac Awdurdod Parc Cenedlaethol Eryri.
- 1.7 Yn unol â chynghor Llywodraeth Cymru, ymgynghorwyd â'r cyhoedd ynghylch y Canllawiau a phenderfynodd yr awdurdodau perthnasol eu mabwysiadu. Cymeradwywyd fersiwn ddrafft o'r Canllawiau hyn ar gyfer ymgynghoriad cyhoeddus ar Hydref 20fed gan Pwyllgor Cynllunio a Mynediad yr Awdurdod Parc Cenedlaethol Eryri. Cynhaliwyd ymgynghoriad cyhoeddus ynghylch y Canllawiau Cynllunio Atodol rhwng 15fed Ragfyr 2021 a'r 9fed Chwefror 2022. Ystyriwyd yr arsylwadau 23 a gyflwynwyd i'r Awdurdodau a, lle bo hynny'n briodol, mae newidiadau priodol wedi'u cynnwys yn y drafft terfynol a gymeradwywyd gan yr Awdurdod i'w defnyddio fel ystyriaeth berthnasol wrth asesu ceisiadau ac apeliadau cynllunio a phenderfynu arnynt. Rhoddir crynodeb o'r arsylwadau ac ymateb y Cynghorau yn yr Adroddiad Ymgynghori.

Defnyddio'r Canllawiau hyn

- 1.8 Mae pedair prif adran i'r canllawiau hyn. Dyma nhw:-

ADRAN 1 - Diben – mae'n egluro pam mae'r Canllawiau wedi'u llunio a sut maent yn cefnogi'r Cynlluniau Datblygu Lleol.

ADRAN 2 – Safle Treftadaeth y Byd – mae'n diffinio Safle Treftadaeth y Byd yng Ngogledd-orllewin Cymru. Mae'n nodi bod chwe Cydran ar wahân yn yr ardal ac fe'u dangosir ar fapiau yn Atodiad 1 ynghyd â gwybodaeth bellach am hanes, Gwerth Rhyngwladol Eithriadol a phriodoleddau ffisegol a chymdeithasol y Safle Treftadaeth.

ADRAN 3 – Polisiau Cynllunio Cenedlaethol a Lleol – yma cyflwynir cefndir y polisi cynllunio sy'n berthnasol i lywio datblygiadau newydd yn y Safle Treftadaeth neu ei leoliad creiddiol. Mae'r polisiau cynllunio lleol perthnasol i'w gweld yn Atodiad 2.

ADRAN 4 – Cyflwyno Bwriadau Datblygu – yma rhoddir arweiniad ar ba faterion sy'n bwysig wrth ddatblygu bwriadau newydd a sut y dylid cyflwyno'r wybodaeth i'r Awdurdod Cynllunio Lleol. Ceir cyfeiriad yn Atodiad 3 at fathau penodol bwriadau datblygu a allai gael eu cyflwyno.

ADRAN 2 – SAFLE TREFTADAETH Y BYD

- 2.1 Mae Sefydliad Addysgol, Gwyddonol a Diwylliannol y Cenedloedd Unedig (UNESCO) yn gyfrifol am ddynodi Safleoedd Treftadaeth y Byd. Cenhadaeth UNESCO yw creu heddwch trwy gydweithrediad rhyngwladol mewn Addysg, y Gwyddorau a Diwylliant. Dyma ei diffiniad o Safleoedd Treftadaeth y Byd: **“Ileoedd o Werth Rhyngwladol Eithriadol i ddynoliaeth gyfan. Mae hyn yn golygu fod eu harwyddocâd diwylliannol a/neu naturiol mor neilltuol fel eu bod tu hwnt i ffiniau cenedloedd ac o bwys i genedlaethau dynoliaeth y presennol a’r dyfodol.”**
- 2.2 Mae chwe Cydran i Safle Treftadaeth y Byd Tirwedd Llechi Gogledd-orllewin Cymru, wedi’u lleoli yng Ngwynedd. Mae'n enghraifft eithriadol o dirwedd ddiwylliannol, ddiwydiannol a luniwyd yn llwyr gan chwareli llechi a gwaith mwyngloddio tanddaearol ar raddfa fawr a chan weithio a chludo llechi ar gyfer marchnadoedd cenedlaethol a rhyngwladol. Y diwydiant hwn oedd ar flaen y gad o ran cynhyrchu llechi to yn y byd, yn enwedig felly, yn y cyfnod rhwng 1780 a 1940. Bu i’r diwydiant ddylanwadu ar agor chwareli a mwyngloddiau llechi newydd ledled y byd trwy drosglwyddo technoleg a sgiliau a thrawsnewid amgylchedd a ffordd o fyw y rhai oedd yn byw ac yn gweithio ym mynyddoedd Eryri.



*Byrddau Ilifio Melin Ponc ‘Awstralia’,
Chwarel Dinorwig (Cydran 2)
© Ymddiriedolaeth Archeolegol Gwynedd*



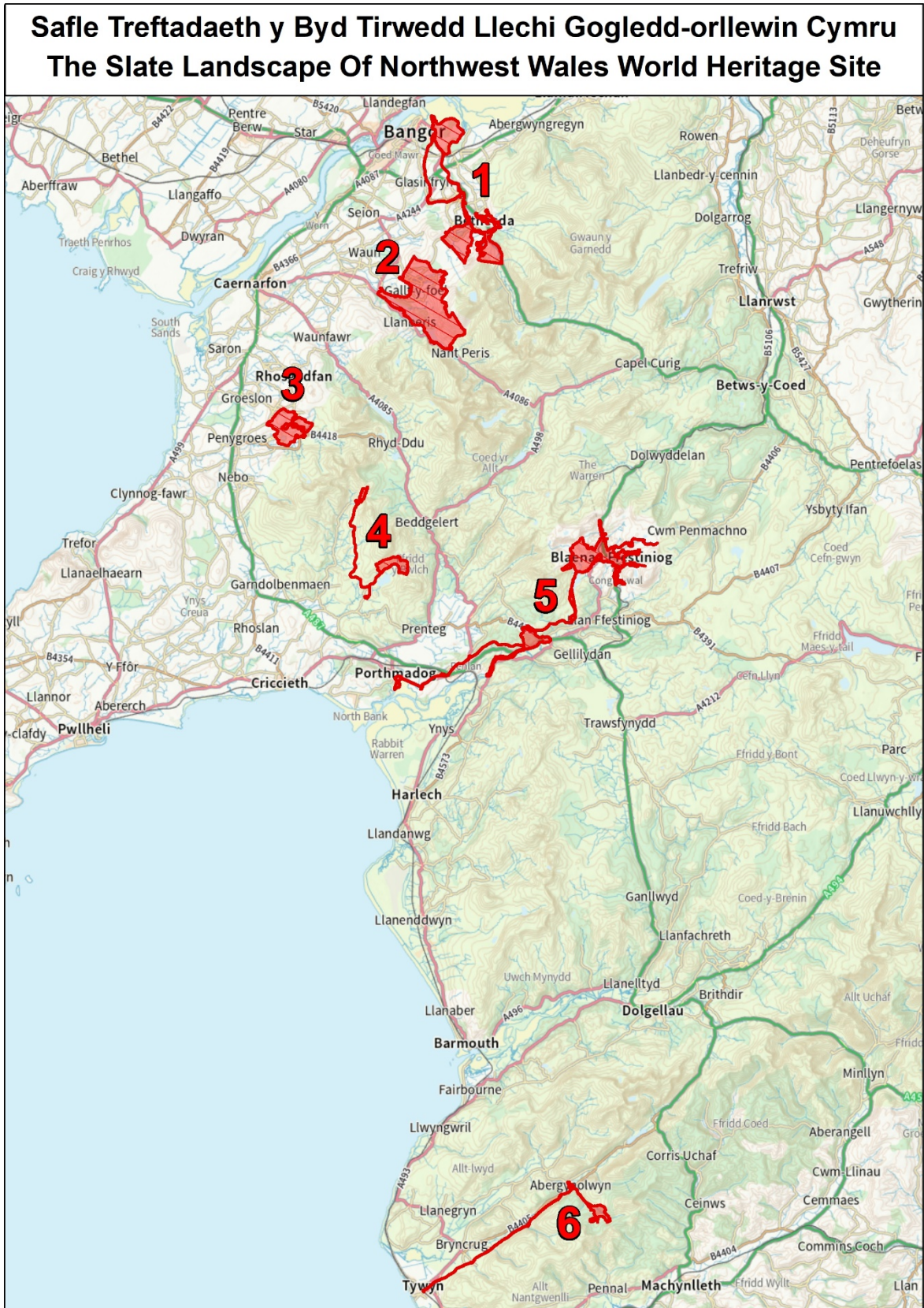
*Melin Lechi Ynysypandy (Cydranl 4)
© Hawlfraint y Goron*

Lleoliad

- 2.3 Mae’r Safle Treftadaeth y Byd yn sir Gwynedd a Pharc Cenedlaethol Eryri, sef cadarnle hanesyddol y diwydiant llechi Cymreig, ac mae iddo chwe Cydran, a ddewiswyd i adlewyrchu natur y dirwedd ddiwylliannol hon yn ei chyfanrwydd, lle gynt y ffynnai chwareli yng nghymunedau’r dyffrynnoedd. Mae’r chwe Cydran fel a ganlyn: -

- Cydran 1: Chwarel y Penrhyn a Bethesda, a Dyffryn Ogwen i Aber Cegin (Porth Penrhyn)
- Cydran 2: Tirwedd Mynyddig Chwarel Dinorwig
- Cydran 3: Tirwedd Chwarel Dyffryn Nantlle

- Cydran 4: Chwareli Gorseddau a Bwlch y Ddwy Elor (Prince of Wales), y Rheilffordd a'r Felin
 - Cydran 5: Ffestiniog: ei Mwyngloddiau a'i Chwareli Llechi, 'dinas lechi' a'r rheilffordd i Borthmadog
 - Cydran 6: Chwarel Bryneglwys, Pentref Abergynolwyn a Rheilffordd Tal-y-llyn
- 2.4 Ym mhob Cydran, mae nodweddion ffisegol sy'n ymgorffori priodoleddau Gwerth Rhyngwladol Eithriadol wedi'u nodi. Mae i bob Cydran ei chymeriad unigryw. Fe'u dewiswyd am eu maint (mae pob un o'r chwareli creiriol a'r ardaloedd chwarelydda mwyaf wedi'u cynnwys), eu heffaith arwyddocaol ar y dirwedd, eu cyfanrwydd, ac am y modd y maent yn dangos trosglwyddiad technoleg a gweddnewidiad diwylliant gwledig lleiafrifol i fod yn gymdeithas ddiwydiannol fodern.



Map: Safle Treftadaeth y Byd a'i Chydrannau

Cynllun Rheoli Eiddo

2.5 Mae Cynllun Rheoli Eiddo ar gyfer Safle Treftadaeth y Byd Tirwedd Llechi Gogledd-orllewin Cymru. Cyflwynna'r cynllun rheoli weledigaeth y Bartneriaeth:

Amddiffyn, cadw, gwella a chyfleu Gwerth Rhyngwladol Eithriadol Tirwedd Llechi Gogledd-orllewin Cymru er mwyn atgyfnerthu hynodrwydd diwylliannol a chryfhau'r iaith Gymraeg a dod yn hyrwyddwr pwysig i adfywio economaidd a chynhwysiad cymdeithasol.

- Economi rhanbarthol ffyniannus gyda chyfleoedd cyflogaeth fedrus, o ansawdd uchel, drwy gydol y flwyddyn, ym mhob sector, gan gynnwys y sector twristiaeth; ac yn hynny, gydnabod pwysigrwydd allweddol twristiaeth treftadaeth ac antur.
- Manteisio ar dreftadaeth llechi i greu swyddi medrus.
- Parhad y diwydiant cloddio llechi a'r gweithgareddau cysylltiol, fel cyfrannwr pwysig i economi gogledd-orllewin Cymru a sicrhau cyflenwad parhaus o ddeunyddiau llechi at y dyfodol.
- Sicrhau tirwedd gynaliadwy, esblygol a fydd yn cefnogi datblygiad economaidd yr ardal.
- Sicrhau fod y cymunedau o fewn ac o amgylch Tirwedd Llechi Gogledd-orllewin Cymru yn aros yn lleoedd hyfyw a chyffrous i fyw ynddynt, nawr ac yn y dyfodol.
- Dathlu treftadaeth llechi a'i lle yn natblygiad tirweddau, trefi a chymunedau heddiw.
- Defnyddio deddfwriaeth a pholisi cynllunio cyfredol i roi sylfaen i'r Dynodiad.
- Hyrwyddo treftadaeth ddiwylliannol Tirwedd Llechi Gogledd-orllewin Cymru ledled y byd.
- Cysylltu unigolion a chymunedau gyda'u gorffennol.
- Cadw a gwella treftadaeth ffisegol y dirwedd drwy gadw at weledigaeth ac amcanion y Cynllun Rheoli ac unrhyw Gynlluniau Rheoli thematig neu leol.

2.6 Amlinella'r Cynllun Rheoli bod tirweddau Llechi Gogledd-orllewin Cymru yn dirweddau ddiwylliannol dan law prosesau esblygiad, twf, dirywiad ac adfywio sy'n gyffredin i bob lle byw. Mae'n dirwedd sy'n esblygu. Wrth symud ymlaen, byddir yn defnyddio egwyddorion datblygu cynaliadwy i ddiwallu anghenion y cymunedau llechi, heddiw ac yn y dyfodol.

2.7 Cyflwynna'r Cynllun Rheoli bum thema ar gyfer rheoli'r Safle Treftadaeth. Thema 2 a 3 yw'r rhai mwyaf perthnasol i'r ddogfen hon.

Thema 2. Gofalu am Dirwedd Llechi Gogledd-orllewin Cymru i sicrhau y caiff Gwerth Rhyngwladol Eithriadol Safle Treftadaeth y Byd ei amddiffyn, ei warchod a'i reoli'n effeithiol.

Thema 3. Cefnogi Datblygiad Cynaliadwy Tirwedd Llechi Gogledd-orllewin Cymru i sicrhau bod y ddynodiad yn helpu i gynnal tirwedd fyw, ffyniannus.

Mae'r themâu hyn yn ystyried anghenion preswylwyr a busnesau yn y rhanbarth ac yn nodi cyfleoedd i gefnogi nodau *Deddf Llesiant cenedlaethau'r dyfodol (Cymru) 2015*. Mae'r Themâu a nodir yn y cynllun rheoli'n cyfrannu at y saith nod llesiant.

2.8 Yn ogystal â'r weledigaeth, mae'r cynllun rheoli'n amlinellu nifer o amcanion ar gyfer y safle Treftadaeth yn y dyfodol. Mae'r Amcanion mwyaf perthnasol i'r Canllaw fel a ganlyn:

Amcan 6: Amddiffyn a gwella Gwerth Rhyngwladol Eithriadol Safle Treftadaeth y Byd trwy gynnal tirwedd fyw a chymunedau sy'n ffynnu.

Egwyddor a amlinellir i gefnogi'r amcan hwn yw y bydd treftadaeth llechi'n flaenoriaeth yng nghynllun strategol Cyngor Gwynedd ar gyfer adfywio economaidd. Mae gweithred yn amlinellu y bydd tirwedd llechi Gogledd-orllewin Cymru yn parhau i gael ei nodi'n flaenoriaeth o fewn blaenoriaethau adfywio economaidd Cynllun Strategol Cyngor Gwynedd.

Amcan 7: Cynnal diwydiant mwynau cynaliadwy.

Er na fyddir yn cloddio mwynau sylfaenol o fewn ffin y Safle Treftadaeth Byd nac o fewn Ffin Awdurdod Parc Cenedlaethol Eryri, byddir yn rheoli gwaith cloddio mwynau sylfaenol a gwaith eilaidd y tu allan i'r Safle Treftadaeth trwy'r broses cynllunio mwynau bresennol.

Amcan 8 – Sicrhau y datblygir uchelgeisiau ynni adnewyddadwy i gyd-fynd â Gwerth Rhyngwladol Eithriadol Safle Treftadaeth y Byd.

Noda'r egwyddorion a amlinellir dan yr amcan hwn y caiff bwriadau sy'n defnyddio adnoddau naturiol, heb iddynt gael effaith ar Werth Rhyngwladol Eithriadol, eu cefnogi yn amodol ar ofynion Cynllun Datblygu Lleol Eryri 2016-2031: Polisi Datblygu 3 a, lle bo hynny'n berthnasol, Bolisi Strategol B (Chwefror 2019) a Chynllun Datblygu Lleol Ynys Môn a Gwynedd.

Amcan 9: Bydd Grŵp Llywio'r Bartneriaeth yn hyrwyddo Tirweddau Llechi Gogledd-orllewin Cymru i gefnogi amrywiaeth economaidd ac adfywiad yn sgil y Dreftadaeth.

Amlinella'r egwyddorion sy'n cefnogi'r amcan hwn y caiff cyfleoedd adfywio sy'n ategu neu'n gwella'r safle treftadaeth ac yn cydymffurfio â pholisïau'r Cynlluniau Datblygu Lleol eu hannog.

Amcan 10 – Cymunedau Cynaliadwy.

Yr egwyddorion a amlinellir dan yr amcan hwn yw sicrhau y bydd angen i'r holl dai newydd sydd yn y Safle Treftadaeth neu'n agos iddo ystyried yr angen i amddiffyn a gwella'r Gwerth Rhyngwladol Eithriadol.

Nod Cynllun Datblygu Lleol ar y Cyd Gwynedd a Môn a Chynllun Datblygu Lleol Eryri yw creu cymunedau cymysg, cynaliadwy. Yn y ddau ceir polisiâu sy'n annog y mathau priodol o dai ac sydd hefyd yn cefnogi ailddefnyddio adeiladau hanesyddol diangen yn briodol, gan gynnwys addoldai.

Amcan 11: Amaethyddiaeth a choedwigaeth gynaliadwy.

Noda'r egwyddorion dan yr amcan hwn y byddir yn croesawu arallgyfeirio amaethyddol



*Rheilffordd Ffestiniog (Cydran 5)
© Rheilffordd Ffestiniog ac Eryri*



*Rheilffordd Tal-y-llyn yn croesi Traphont
Dolgoch (Cydran 6)
© Rheilffordd Tal-y-llyn Railway*

2.9 Er mwyn rhoi rhagor o wybodaeth i ymgeiswyr a phenderfynwyr, ceir dyfyniadau o'r Cynllun Rheoli Eiddo ar gyfer y Safle Treftadaeth¹ yn Atodiad 1 ac, yn eu plith, mae

- Disgrifiad o'r chwe Cydran a map lleoliad
- Datganiad Gwerth Rhyngwladol Eithriadol
- Priodoleddau unigol
- Gwybodaeth am y lleoliad

2.10 Cyn cyflwyno unrhyw fwriadau datblygu, mae'n bwysig darllen Atodiad 1 er mwyn deall "gwerth rhyngwladol" y Safle Treftadaeth a'i briodoleddau unigol a bod ag empathi ag o.

Datblygiad Economaidd Cynaliadwy

2.11 Mae datblygu cynaliadwy'n diwallu anghenion y presennol heb gyfaddawdu ar ddyheadau cenedlaethau'r dyfodol. Mae wrth wraidd y system gynllunio yng Nghymru ac fe'i gweithredir gan Gyngor Gwynedd ac Awdurdod Parc Cenedlaethol Eryri. Mae polisiâu yn y Cynlluniau Datblygu Lleol yn ei gwneud yn bosib cydbwysu'r Gwerth Rhyngwladol Eithriadol â'r angen i gynnal cymunedau, nawr ac yn y dyfodol. Fel yr amlinellir yn y Cynllun

¹ [Cynllun Rheoli Eiddo Tirwedd Llechi Gogledd-orllewin Cymru 2020-2030](#)

Rheoli Eiddo ar gyfer Safle Treftadaeth y Byd *'Anogir datblygiad sy'n sensitif i'r dirwedd lechi ac i gymeriad lleol ein haneddiadau, yn yr un modd â chynlluniau sy'n parchu ac yn cyfoethogi gwerthoedd y Safle Treftadaeth.*

Uchelgais sylfaenol Cyngor Gwynedd a'i bartneriaid yw datblygu cymunedau cynaliadwy a hyfyw sy'n darparu tai a chyflogaeth fel sylfeini i ddiogelu iaith a diwylliant Cymraeg sy'n ffynnu ac yn fyw.'

- 2.12 Fel yr amlinellwyd o'r blaen, mae'r Safle Treftadaeth a'r ardaloedd cyfagos yn dirwedd fyw sy'n esblygu. Isod, amlinellir y gweithgareddau cyfredol a gynhelir yn y Safle Treftadaeth heddiw.

Gweithiau Mwynau

- 2.13 Er na chloddur mwynau o fewn ffin y Safle Treftadaeth, bydd y gwaith cloddio mwynau gweithredol, gwaith prosesu tipio ac ailgloddio eilaidd yn mynd rhagddo y tu allan i'r ffin. Cânt eu rheoli dan y ddeddfwriaeth cynllunio mwynau bresennol ac ni chânt effaith ar briodoleddau'r Gwerth Rhyngwladol Eithriadol.. Maent yn cyfrannu'n gadarnhaol at yr economi lleol trwy gynnig cyflogaeth barhaus i bobl leol ac yn cynnal diwydiant mwynau sy'n cwrdd â blaenoriaeth Polisi Cynllunio Cymru Argraffiad 11 a Nodyn Cyngor Technegol Mwynau 1 (NTCM 1), sy'n nodi pwysigrwydd y sector agregau eilaidd fel ffynhonnell deunyddiau ar gyfer y diwydiant adeiladu. Bydd y Diwydiant Mwynau'n parhau i gael ei gefnogi a'i reoli trwy ddefnyddio polisïau'r Cynlluniau Datblygu Lleol (mae polisïau perthnasol i'w gweld yn atodiad 2).

Ynni Adnewyddadwy

- 2.14 Amlyga Nodau Datblygu Cynaliadwy UNESCO, yn enwedig felly, Nod 7, Ynni Glân Fforddiadwy, bwysigrwydd ynni adnewyddadwy wrth sicrhau dyfodol cynaliadwy. Rhydd cynlluniau ynni adnewyddadwy ar raddfa fawr fudd economaidd trwy gyflogaeth uniongyrchol a thwristiaeth, fel yn achos Gorsaf Bŵer Dinorwig. Yn y ddau Gynllun Datblygu Lleol ceir polisïau i gefnogi gwaith datblygu datblygiadau ynni adnewyddadwy priodol.

Twristiaeth Gynaliadwy

- 2.15 Bydd Cyngor Gwynedd yn cynhyrchu Cynllun Rheoli Cyrchfan a bydd y cynllun hwn yn ystyried nod Sefydliadau Twristiaeth y Byd y Cenhedloedd Unedig o weld twristiaeth yn sbardun ar gyfer twf economaidd, datblygu cynhwysol a chynaliadwyedd amgylcheddol. Byddir yn cefnogi ailddatblygu neu godi adeiladau newydd at ddefnydd masnachol i gefnogi'r gweithgareddau economaidd hyn lle maent yn cydymffurfio â'r polisïau cynllunio perthnasol a nodir yn y Cynlluniau Datblygu Lleol.

Twristiaeth Antur

- 2.16 Mae twristiaeth antur yn farchnad sy'n tyfu ac yn arwain at nifer gynyddol o ymwelwyr â'r ardal. Mae rhannau o'r Safle Treftadaeth wedi elwa o gyflwyno cyfleusterau twristiaeth antur gan gynnwys beicio mynydd, archwilio tanddaearol a gwifrau gwib. Ychydig iawn o effaith a gafodd gweithgareddau o'r fath ar Werth Rhyngwladol Eithriadol y Safle

Treftadaeth Mae gwaith aiddatblygu a chodi adeiladau newydd i gefnogi'r cyfleusterau twristiaeth hyn wedi'u cefnogi gan bolisiau yn y cynlluniau datblygu lleol.

Cefnogir rhagor o waith datblygu i gefnogi cyfleusterau twristiaeth newydd a chyfredol lle byddant yn cydymffurfio â pholisiau perthnasol yn y Cynlluniau Datblygu Lleol.

Arallgyfeirio Amaethyddol

- 2.17 Mae arallgyfeirio eisoes wedi arwain at ddefnyddio ffermdai a beudái ar gyfer gwely a brecwast neu eu troi'n llety hunanarlwyo ac mae ffermwyr yn cofleidio gweithgareddau masnachol sy'n gysylltiedig â thwristiaeth a gweithgareddau masnachol eraill yn gynyddol. Mae yng Nghynllun Datblygu Lleol ar y Cyd Gwynedd a Môn a Chynllun Datblygu Lleol Eryri bolisiau sy'n cefnogi arallgyfeirio amaethyddol er budd yr economi gwledig.

ADRAN 3 – POLISIŌAU CYNLLUNIO CENEDLAETHOL A LLEOL

Rôl y System Gynllunio

- 3.1 Ceisia'r system gynllunio reoli newid yn yr amgylchedd mewn modd cynaliadwy, cyson a theg. Mae amgylchedd heddiw yn ganlyniad i ryngweithio rhwng pobl a lleoedd dros amser, gan gynnwys holl olion ffisegol gweithgaredd dynol y gorffennol sydd wedi goroesi, p'un a ydynt yn weladwy, wedi'u claddu neu dan y dŵr, ac wedi'u plannu neu eu rheoli'n fwriadol. Wrth reoli newid, rhaid parchu'r gorffennol ond hefyd edrych ar les cymdeithasol ac economaidd cenedlaethau'r dyfodol. Yr hyn yw Cadwraeth yw rheoli newid yn ofalus. Cwmpesir hyn yng ngweledigaeth gyffredinol y Safle Treftadaeth sydd wedi'i chynnwys yn ei Gynllun Rheoli **“Amddiffyn, cadw, gwella a chyfleu Gwerth Rhyngwladol Eithriadol Tirwedd Llechi Gogledd-orllewin Cymru er mwyn atgyfnerthu hynodrydd diwylliannol a chryfhau'r iaith Gymraeg a dod yn hyrwyddwr pwysig i adfywio economaidd a chynhwysiad cymdeithasol.”**
- 3.2 Yn y cyd-destun hwn, rôl y system gynllunio yw cydbwysu amddiffyn a gwarchod yn erbyn caniatáu datblygu heb gael effaith andwyol ar werthoedd a phriodoleddau cynhenid y Safle Treftadaeth, sydd wedi'u nodi yn Atodiad 1. Nid oes angen i'r ddau fod yn anghyson. Fe'i mynegir yn gryno ym Mholisi Cynllunio Cymru² yng nghyswllt yr amgylchedd hanesyddol- **“Mae'n rhan annatod o ddiwylliant Cymru a'i chymeriad, ac mae'n cyfrannu at ein hymdeimlad o le a'n hunaniaeth. Mae'n gwella ein hansawdd bywyd, yn ychwanegu at natur unigryw ardaloedd yn rhanbarthol ac yn lleol ac mae'n ased economaidd a chymdeithasol bwysig.”**
- 3.3 Cydnabyddir yn y polisi cynllunio cenedlaethol fod asedau hanesyddol yn cyfrannu at fywyd economaidd a chymdeithasol a bod y weledigaeth gyffredinol ar gyfer y Safle Treftadaeth yn sylfaenol gadarn ac yn gydnaws â'r polisiau cynllunio. Ar ben hynny, ceir rhagor o wybodaeth fanwl am sut y dylid gweithredu polisiau cenedlaethol a lleol yn y Safle Treftadaeth yn y paragraffau a ganlyn.

Polisi Cynllunio Cenedlaethol

- 3.4 Yn yr adran hon ceir trafodaeth ar y polisiau cenedlaethol mwyaf perthnasol a defnyddiol mewn perthynas â Safle Treftadaeth y Byd, sydd yn ystyriaeth cynllunio berthnasol wrth benderfynu ar geisiadau cynllunio. Mae Cymru'r Dyfodol (t.121) yn nodi **“mae rheoli adnoddau hanesyddol a naturiol eithriadol y Gogledd yn flaenoriaeth i'r rhanbarth”, a “Dylai treftadaeth unigryw'r rhanbarth gael ei diogelu a'i gwella gan ddatblygiadau o ansawdd uchel.”**.. Er bod polisiau cynllunio lleol yn lleol-benodol, maent yn seiliedig ar y fframwaith polisi cynllunio cenedlaethol. Ym mharagraff 6.0.2 Polisi Cynllunio Cymru, noda **“Mae'n rhaid diogelu nodweddion arbennig ac unigryw a phriodoleddau cynhenid yr amgylchedd naturiol ac adeiledig am yr hyn ydynt, am resymau hanesyddol, golygfaol, esthetig a chadwraeth natur”**. Ymhlith enghreifftiau o asedau hanesyddol mae Safleoedd Treftadaeth y Byd, adeiladau rhestredig, ardaloedd cadwraeth, parciau a gerddi

² [Polisi Cynllunio Cymru \(Argraffiad 11\)](#)

hanesyddol, trefluniau, tirweddau hanesyddol ac olion archeolegol. Priodoleddau diriaethol corfforol yw'r rhain ac mae llawer wedi'u nodi'n elfennau penodol yn yr Cydrannau yn Atodiad 1.

Mae priodoleddau annirweddol fel y Gymraeg neu werthoedd cymdeithasol ac atodiadau emosiynol hefyd yn cyfrannu at yr ymdeimlad o le a chymeriad ac fe'u huniaethir yn gryf â'r Safle Treftadaeth.

3.5 Amcanion cyffredinol Llywodraeth Cymru ar gyfer yr amgylchedd hanesyddol yw:-

- Amddiffyn Gwerth Rhyngwladol Eithriadol Safleoedd Treftadaeth y Byd.
- Gwarchod olion archeolegol, er eu lles eu hunain ac am eu rôl mewn addysg, hamdden a'r economi.
- Diogelu cymeriad adeiladau hanesyddol a rheoli newid fel y diogelir eu diddordeb pensaernïol a hanesyddol arbennig.
- Diogelu neu wella cymeriad neu edrychiad ardaloedd cadwraeth wrth hefyd eu helpu i barhau'n brysur a ffyniannus.
- Diogelu diddordeb arbennig safleoedd ar gofrestr parciau a gerddi hanesyddol
- Amddiffyn ardaloedd ar gofrestr tirweddau hanesyddol yng Nghymru.

Nodyn Cyngor Technegol (NCT 24)³: Amgylchedd Hanesyddol

3.6 Mae NCT 24 yn egluro ac yn dehongli polisiau cenedlaethol yn fwy ymarferol. Mae'n nodi y dylid rhoi pwys sylweddol i amddiffyn Safleoedd Treftadaeth y Byd er budd cenedlaethau'r dyfodol a dylid adlewyrchu hyn mewn polisiau cynllunio lleol. Dylai Awdurdodau Cynllunio Lleol hefyd lynu wrth Gynlluniau Rheoli penodol ar gyfer Safle Treftadaeth y Byd. Cyfeiria at Safle Treftadaeth y Byd fel "ardal sensitif" at ddibenion Atodlen 3(2) (viii) Rheoliadau Asesu Effeithiau Amgylcheddol⁴. Golyga hyn y gallai rhai datblygiadau yn Safle Treftadaeth y Byd ofyn am Asesiad o'r Effaith Amgylcheddol i gydfynd â chais cynllunio. Mae'n sôn am bwysigrwydd asesu effaith datblygiad ar leoliad uniongyrchol Safle Treftadaeth y Byd ac ar safbwyntiau pwysig.

Rheoli Newid ar Safleoedd Treftadaeth y Byd yng Nghymru⁵

3.7 Canllaw arfer gorau yw *Rheoli Newid ar Safleoedd Treftadaeth y Byd*, a gynhrychir gan Cadw ar ran Llywodraeth Cymru. Mae'n nodi bod dull gweithredu'r Llywodraeth, o ran rheoli Safleoedd Treftadaeth y Byd, yn gynaliadwy yn seiliedig ar dair egwyddor, sef:

- Dynodi asedau hanesyddol penodol yn statudol
- Gweithredu Cynlluniau Rheoli
- Defnyddio'r system gynllunio ofodol i arwain gwaith datblygu priodol.

³ [Nodyn Cyngor Technegol 24 Amgylchedd Hanesyddol](#)

⁴ [Rheoliadau Cynllunio Gwlad a Thref \(Asesiad o'r Effaith Amgylcheddol\) \(Cymru\) 2017](#)

⁵ [Rheoli Newid ar Safleoedd Treftadaeth y Byd, Cadw 2017](#)

- 3.8 Mae'n nodi bod newid yn anochel ac na ddylid ei atal ond ei reoli i ganiatáu defnydd cynaliadwy o'r dirwedd, gan gadw'r hyn sy'n bwysig o'r gorffennol. Mae'r Safle Treftadaeth wedi cadw llawer o'i elfennau corfforol allweddol oherwydd i weithgaredd economaidd yn yr ugeinfed ganrif arafu. Mae'r dirwedd ddiwylliannol hefyd wedi aros yn gymharol gyfan, sy'n ychwanegu at gyfanrwydd a dilysrwydd y dynodiad (e.e. tudalennau *, * Atodiad 1)
- 3.9 Mae dogfen ganllaw Cadw yn ehangu ymhellach ar rai o'r gweithdrefnau sy'n ofynnol i geisiadau ar gyfer heneb gofrestrdedig, adeilad rhestredig, caniatâd ardal gadwraeth a cheisiadau cynllunio. Mae effaith datblygu ar Safle Treftadaeth y Byd yn ystyriaeth gynllunio berthnasol gan gynnwys ei leoliad a'i ardaloedd clustogi. Yn achos y Safle Treftadaeth hwn nid oes unrhyw ardal glustogi ddiffiniedig. Mae gosod y Safle Treftadaeth o fewn tirwedd ddiwylliannol ehangach Gwynedd a'r ardal warchoddedig ehangach yn rhoi'r cyd-destun i'w Werth Rhyngwladol Eithriadol. Dylid caniatáu dyluniad modern, priodol sy'n parchu ei leoliad ac yn cyfrannu'n gadarnhaol. Bydd angen i Awdurdodau Cynllunio ymgynghori â Cadw (sy'n gweithredu ar ran Gweinidogion Cymru) ar geisiadau cynllunio sy'n debygol o gael effaith ar y Safle Treftadaeth.

Asesiadau o'r Effeithiau ar Dreftadaeth

- 3.10 Mae Asesiadau o'r Effaith ar Dreftadaeth yn nodi'r egwyddorion cyffredinol i'w hystyried wrth gynllunio newidiadau i asedau hanesyddol a gwneud cais am adeilad rhestredig, caniatâd ardal gadwraeth a chaniatâd heneb restredig. Nid oes angen Asesiadau o'r Effaith ar Dreftadaeth wrth wneud cais am ganiatâd cynllunio mewn Safle Treftadaeth y Byd. Fodd bynnag, mae'n arfer da mabwysiadu egwyddorion proses Asesiadau o'r Effaith ar Dreftadaeth i helpu i nodi'r ffordd fwyaf priodol o baratoi ar gyfer newid mewn unrhyw fwriad datblygu newydd yn y Safle Treftadaeth. Mae Cadw wedi cynhyrchu dogfen ganllaw arfer gorau⁶ ar sut i baratoi Asesiadau o'r Effaith ar Dreftadaeth ac ar gyfer pa fath o ddatblygiad.
- 3.11 Er efallai nad oes angen Asesiad o'r Effaith ar Dreftadaeth ar gyfer cais cynllunio penodol yn y Safle Treftadaeth, mae modd eu hymgorffori mewn datganiad Dylunio a Mynediad⁷ a allai fod yn ofynnol.
- 3.12 Wrth baratoi asesiad, dylid dilyn pum cam a cheir rhagor o fanylion yn nogfen ganllaw Cadw. Mae'r pum cam sylfaenol y dylid eu dilyn fel a ganlyn:-
- Esbonio'r amcan a pham mae newidiadau'n ddymunol neu'n angenrheidiol
 - Deall arwyddocâd yr ased hanesyddol
 - Nodi'r newidiadau arfaethedig
 - Asesu effaith y bwriadau
 - Nodi'r rhesymeg y tu ôl i'r dyluniad a ffefrir
- 3.13 Gall yr effaith gyffredinol ar ased hanesyddol unigol neu ar y Safle Treftadaeth arwain at y canlyniadau a ganlyn.

⁶ [Asesiadau o'r Effaith ar Dreftadaeth, Cadw 2017](#)

⁷ [Datganiadau Dylunio a Mynediad yng Nghymru 2017 Llywodraeth Cymru](#)

Cadarnhaol – atgyweirio difrod i adeilad neu aildddefnyddio adeilad yn fuddiol. Codi adeilad newydd o bosib, wedi'i ddylunio a'i leoli i gyd-fynd â'i amgylchedd .

Niwtral – newidiadau bach i adeilad, sy'n llai sensitif, neu o bosibl adeilad newydd mewn rhan llai sensitif o'r Safle Treftadaeth.

Negyddol – caiff gwead ffisegol pwysig ei symud neu ddyluniad ei newid mewn adeilad neu strwythur hanesyddol sy'n cael effaith ar yr adeilad ac, o bosibl, ar gyfanrwydd y Safle Treftadaeth.

- 3.14 Mae bwriad bychan yn debygol o gael yr effaith leiaf bosibl ac, felly, bydd asesiad yn gymharol fyr ac yn canolbwyntio ar ran o'r ased hanesyddol sy'n newid. Ar fwriadau mwy, bydd angen dadansoddiad manylach ar sut y gellir, o bosib, beryglu cyfanrwydd a phriodoleddau asedau hanesyddol unigol neu'r Safle Treftadaeth a sut y gellir goresgyn hyn.
- 3.15 Bydd angen Asesiad ffurfiol o'r Effaith ar Dreftadaeth yn dilyn dogfen ganllaw⁸ ICOMOS, ar gyfer datblygiadau graddfa fawr yn y Safle Treftadaeth a'i leoliad a/neu lle mae posib cael effeithiau arwyddocaol ar Werth Rhyngwladol Eithriadol y Safle.

Polisiau Cynllunio Lleol

- 3.16 Mae polisiau cynllunio lleol yn adlewyrchu polisiau cenedlaethol ar lefel leol mewn cynlluniau datblygu lleol mabwysiedig a chanllawiau cynllunio atodol. Mae'r Safle Treftadaeth y Byd yn pontio ardaloedd cynllunio lleol Cyngor Gwynedd ac Awdurdod Parc Cenedlaethol Eryri. Mae'r ddau wedi mabwysiadu cynlluniau datblygu⁹ gyda pholisiau penodol yn ymwneud â'r Safle Treftadaeth y Byd. At ddibenion y ddogfen hon, mae'r polisiau mwyaf perthnasol a drafodir wedi'u cynnwys yn Atodiad 2. Fodd bynnag, wrth benderfynu ar geisiadau cynllunio, bydd yr Awdurdodau Cynllunio Lleol yn darllen eu cynlluniau yn eu cyfanrwydd ac yn defnyddio polisiau eraill gyda mathau penodol o ddatblygiad, megis bwriadau diwydiannol neu fwyngloddio.
- 3.17 Mae yn y ddau Gynllun Datblygu Lleol amcanion strategol sy'n cefnogi datblygu economaidd yn ardaloedd yr Awdurdod Cynllunio Lleol. Mae'r amcanion Strategol sydd fwyaf perthnasol i ddatblygiad economaidd wedi'u nodi isod.

Cynllun Datblygu Lleol ar y Cyd Gwynedd a Môn 2011-2026

SO12 – Arallgyfeirio economi wledig ardal y Cynllun, adeiladu ar gyfleoedd, cynnig cyfleon cyflogaeth lleol gyda swyddi o ansawdd, ac sy'n gweddu'r gymuned leol a pharchu buddiannau amgylcheddol.

SO14 – Rheoli'r ardal fel cyrchfan amgen a chynaliadwy ar gyfer ymwelwyr trwy ddarparu cyfleusterau o safon uchel sy'n cwrdd ag anghenion cyfoes modern ac yn cynnig budd trwy gydol y flwyddyn

⁸ [Canllaw ar Aseidiadau o Effaith ar Dreftadaeth ar gyfer Eiddo Diwylliannol Treftadaeth y Byd](#)

⁹ [Cynllun Datblygu Lleol Gwynedd a Môn 2011-2026](#)
[Cynllun Datblygu Lleol Eryri 2016-2031](#)

Cynllun Datblygu Lleol Eryri 2017-2031

Annog twf economaidd cynaliadwy drwy gefnogi economi wledig sy'n darparu cyfleoedd cyflogaeth a chynnal cymunedau bywiog.

Cefnogi twristiaeth a hamdden awyr agored sy'n uchafu buddiannau economaidd lleol, lleihau effaith amgylcheddol i'r eithaf, ac sy'n cydymdeimlo â 'Rhinweddau Arbennig' y Parc Cenedlaethol.

- 3.18 Yng Nghynllun Datblygu Lleol ar y Cyd Gwynedd a Môn **Polisi PS 20: Diogelu a lle bo'n berthnasol wella asedau treftadaeth**, mae'r pwyslais ar wella a diogelu asedau hanesyddol, gan gynnwys safleoedd sydd wedi gwneud cais i fod yn safle treftadaeth y byd, eu lleoliad a golygfeydd arwyddocaol. Mae hefyd yn ymhlyg yn y polisi bod rheoli newid yn y meysydd hyn yn rhan o fenter economaidd a chymdeithasol ehangach. Rhoddir mwy o fanylion yn **Mholisi AT 1: Ardaloedd Cadwraeth, Safleoedd Treftadaeth y Byd a Thirweddau, Parciau a Gerddi Hanesyddol Cofrestredig** lle mae'n rhaid ystyried Cynlluniau Rheoli Safle Treftadaeth y Byd. Cyfeirir hefyd at Barciau a Gerddi o Ddiddordeb Hanesyddol Arbennig yng Nghymru¹⁰ sydd wedi'u dynodi mewn ardaloedd yn union y tu allan i'r Safle Treftadaeth y Byd. Cyfeirir at yr angen am Aseidiadau o'r Effaith ar Dreftadaeth ym mharagraff 6.5.38 ac at roi digon o wybodaeth sy'n gymesur ag arwyddocâd yr ased treftadaeth.
- 3.19 Mae tair o'r ardaloedd Cydrannol mwy anghysbell 4, 5 (rhan) a 6 wedi'u lleoli ym Mharc Cenedlaethol Eryri. Mae polisiau cynllunio tebyg i'r rhai yng Ngwynedd yn berthnasol yn y Parc Cenedlaethol, er gyda phwyslais cyffredinol ar ddibenion parc cenedlaethol a datblygu cynaliadwy. Mae'r egwyddorion hyn wedi'u cynnwys ym **Mholisi Strategol A: Dibenion y Parc Cenedlaethol a Datblygu Cynaliadwy**. Mae'r pwyslais ar roi'r flaenoriaeth uchaf i amddiffyn a gwella harddwch naturiol, bywyd gwylt a threftadaeth ddiwylliannol wrth roi'r cyfleoedd i ddeall a mwynhau "rhinweddau arbennig" yr ardal. Ar ben hynny, mae yna ddyletswydd i feithrin lles economaidd a chymdeithasol cymunedau lleol a adlewyrchir ym maen prawf (iii) y polisi. Mae **Polisi Strategol Ff: Yr Amgylchedd Hanesyddol** yn cyfeirio at safleoedd sydd wedi gwneud cais i fod yn safle treftadaeth y byd a safleoedd sydd wedi'u dynodi a'r angen i osgoi effaith datblygiad niweidiol rhag cael effaith ar y dynodiad, eu lleoliad neu eu golygfeydd arwyddocaol. Mae'r pwyslais ar gadwraeth a gwella gan fod agweddau treftadaeth a diwylliannol yn rhan o "rhinweddau arbennig" y Parc.

¹⁰ [Parciau a Gerddi Hanesyddol Cofrestredig, Cadw](#)

ADRAN 4 – CYFLWYNO BWRIADAU DATBLYGU

Cyflwyniad

- 4.1 Yn ogystal â defnyddio'r polisiau cynllunio cenedlaethol a lleol perthnasol, bydd yr awdurdodau cynllunio lleol yn edrych ar effaith gyffredinol y bwriad ac yn gofyn am ddigon o wybodaeth i wneud penderfyniad gwybodus. Bydd faint o wybodaeth sy'n ofynnol, naill ai ar gyfer ymholiad cyn ymgeisio neu ar gyfer cais cynllunio, yn dibynnu ar raddfa a lleoliad y bwriad. Gall awdurdodau cynllunio lleol gynorthwyo ymgeiswyr i ddatblygu eu bwriadau trwy roi cyngor trwy'r broses cyn ymgeisio statudol a chaiff datblygwyr eu hannog i ddefnyddio'r system hon cyn cyflwyno cais cynllunio.
- 4.2 Mae'r canllaw yma wedi'i hanelu'n bennaf at fwriadau newydd sydd angen caniatâd cynllunio. Mewn rhai achosion, efallai y bydd angen caniatâd heneb restredig (gellir gweld rhestr o asedau hanesyddol dynodedig ar wefan [Cadw](#)), caniatâd adeilad rhestredig neu ganiatâd ardal gadwraeth. Bydd y broses cyn ymgeisio'n helpu i benderfynu pa ganiatâd y mae'n rhaid wrtho.
- 4.3 Gellir gwneud rhai mathau o waith heb fod gofyn gwneud cais am ganiatâd cynllunio. "Hawliau datblygu a ganiateir" yw'r enw ar y rhain. Dylai gwaith a ddsberthir fel datblygiad a ganiateir ac a wneir o fewn y Safle Treftadaeth a'i leoliad gofio cadw a gwella'r cymeriad hanesyddol lleol. Mae rhagor o arweiniad ar gael ar egwyddorion dylunio yn *Canllaw Dylunio Tirwedd Llechi Cymuned Gogledd-orllewin Cymru*¹¹.
- 4.4 Mae bwriadau ar raddfa fach yn fwy tebygol o gael yr effaith leiaf bosibl ar y Safle Treftadaeth neu asedau hanesyddol unigol, felly mae'n debygol y bydd angen llai o wybodaeth ar Awdurdod Cynllunio Lleol. Mae rhai ardaloedd Cydrannol megis **Cydran 4 Chwareli Gorseddau a Bwlch y Ddwyr Elor (Prince of Wales), y Rheilffordd a'r Felin** mewn ardaloedd gwledig, mwy anghysbell, lle mae bwriadau datblygu newydd yn llai tebygol, ond gallai eu heffaith fod yn sylweddol yn y dirwedd ehangach. Gall bwriadau hefyd gael effaith gyfyngedig, gan ddibynnu ar eu lleoliad - gallent fod o fewn y Safle Treftadaeth, y lleoliad creiddiol neu gael effaith ar olygfeydd arwyddocaol. Os yw bwriad yn fwy helaeth ac mewn lleoliad sensitif, bydd yr effaith yn fwy arwyddocaol a bydd angen cynnal asesiad manylach mewn unrhyw ymholiad cyn ymgeisio neu wrth gyflwyno cais cynllunio.
- 4.5 Bydd angen i gynigion datblygu ystyried unrhyw effaith bosib ar Dynodiad Dirwedd Llechi Safle Treftadaeth y Byd Gogledd-orllewin Cymru. Efallai y bydd angen Asesiad o'r Effaith Amgylcheddol (AEA) ar gyfer datblygiadau sydd wedi'u lleoli mewn neu sy'n rannol o fewn 'ardal sensitif' neu sy'n dod o fewn Atodlen 2 o Rheoliadau 3 ac yn uwch na'r trothwyon perthnasol. Mae'r effaith ar y dirwedd weledol yn ystyriaeth yn hyn o beth ac felly gall cynigion sy'n agos at neu o fewn Safle Treftadaeth y Byd fod angen AEA o ganlyniad i'r broses sgrinio AEA, a byddai angen i'r AEA roi sylw i'r dynodiad. Byddai angen i gynigion

¹¹ [cynnwys dolen i'r ddogfen unwaith y bydd wedi'i pharatoi]

mawr neu arwyddocaol sydd wedi derbyn cadarnhad nad oes angen AEA ystyried dynodiadau tirwedd drwy Asesiad o'r Effaith ar y Dirwedd a'r Effaith Weledol (LVIA) a gynhelir gan arbenigwr tirwedd proffesiynol. Efallai y bydd angen Datganiad Tirwedd ar gynigion llai. Byddai hyn yn golygu adroddiad byr gyda disgrifiad o'r safle, ei nodweddion tirwedd, nodweddion treftadaeth naturiol ac adeiledig, cymeriad y nos a lleoliad a natur golygfeydd cyhoeddus/preswyl o'r safle. Mae ffotograffau, cynllun safle anodedig, a darluniau bras yn ddefnyddiol i esbonio'r safle presennol a'r cynnig datblygu. Byddai angen i'r adroddiad ddangos sut mae'r cynnig yn mynd i gyfrannu'n gadarnhaol â'r dirwedd a materion gweledol.

- 4.6 Anogir datblygwyr i gysylltu â'r Awdurdod Cynllunio Lleol drwy'r gwasanaeth cynghori cyn ymgeisio cyn gynted â phosibl, er mwyn gallu cynghori'r gofynion ar gyfer sgrinio AEA a/neu LVIA neu Ddatganiad Tirwedd. Dylid ymgymryd â LVIA yn unol â'r Canllawiau ar gyfer Asesu'r Effaith ar y Dirwedd a'r Effaith Weledol, 3ydd Argraffiad (Sefydliad Tirwedd a'r Sefydliad Rheoli ac Asesu Amgylcheddol (2013) neu unrhyw ddiweddariadau dilynol a chael eu cynnal gan weithiwr proffesiynol o'r dirwedd.
- 4.7 Rhaid ystyried y Gymraeg wrth baratoi a phenderfynu ar geisiadau cynllunio. Mae canllawiau pellach ar gael yn CCA Cynnal a Chreu Cymunedau Nodedig a Chynaliadwy (Cyngor Gwynedd) a CCA Cynllunio a'r Iaith Gymraeg (APCE).
- 4.8 I ddatblygu mewn ardaloedd cadwraeth, bydd yn rhaid cael Datganiad Dylunio a Mynediad¹² gyda chais cynllunio am un neu fwy o anheddau neu i greu arwynebedd llawr 100m² (gros) neu fwy. Dylid dilyn y canllawiau a ddarperir ar baratoi'r cyfryw ddatganiad i sicrhau y rhoddir digon o wybodaeth mewn strwythur ffurfiol. Ar gyfer bwriadau llai o fewn y Safle Treftadaeth a'i leoliad creiddiol, ni fydd angen datganiad Dylunio a Mynediad (gweler Atodiad 3 tabl 1). Fodd bynnag, bydd angen digon o wybodaeth ar yr Awdurdodau Cynllunio Lleol i brosesu naill ai ymholiad cyn ymgeisio neu gais cynllunio ac mae canllawiau ar hyn ar eu gwefannau priodol.
- 4.9 Wrth gynllunio a datblygu bwriad newydd, dylai ymgeisydd ystyried y ffactorau a ganlyn fydd yn cynorthwyo i nodi materion ac effeithiau allweddol. Gallai hyn arwain at opsiynau a dyluniadau amgen posibl i oresgyn neu liniaru effeithiau niweidiol a rhoi gwell cyfle i gael y caniatadau angenrheidiol. Yn y pen draw, gall y wybodaeth a'r cynlluniau a ddatblygwyd yn ystod y broses hon fod yn rhan o ymholiad cyn ymgeisio i'w drafod gyda'r Awdurdod Cynllunio Lleol, neu gais cynllunio ffurfiol.

Ffactorau i'w Hystyried wrth Ddatblygu Bwriadau Newydd

Cyd-destun y Safle a'r Dadansoddiad ohono

- 4.10 Dylai'r elfen hon edrych ar yr hyn sy'n bodoli ar y safle ar hyn o bryd yn hytrach nac ar yr hyn a fwriedir. Bydd hyn yn arbennig o bwysig os yw'r safle'n cynnwys heneb hynafol neu adeilad rhestredig. Gallai hefyd nodi cyfyngiadau ecolegol neu dirwedd neu effeithiau posibl ar gymuned a diwylliant yr ardal. Os oes angen mwy o wybodaeth am, er enghraifft,

¹² [Datganiadau Dylunio a Mynediad yng Nghymru – Llywodraeth Cymru 2017](#)

faterion ecolegol neu hanesyddol ac os byddai'n ddymunol neu, mewn rhai achosion, yn statudol¹³ ymgynghori â chymdigion neu'r gymuned ehangach, dylai nodi hynny.

- 4.11 Mae nodi'r bwriad a'i leoliad yn glir yn ofyn sylfaenol. Bydd hyn yn gymharol ddiraffferth ar gyfer prosiectau llai, megis estyniadau tai. Ar gyfer prosiectau mwy cymhleth gellir datblygu briff gyda gweledigaeth gyffredinol ar gyfer y bwriad. Waeth beth yw'r prosiect, dylid ei ddiffinio a'i egluro'n glir gyda chynlluniau braslunio a lluniadau a chynlluniau manylach wrth gyflwyno cais cynllunio. Dylid bod dealltwriaeth o briodoleddau allweddol y Safle Treftadaeth y Byd a gwerth rhyngwladol a sut mae hyn wedi llunio'r prosiect a dylanwadu arno. Gallai hyn ddod i'r casgliad ar y dechrau y dylid symud y bwriad i ardal lai sensitif. Mae rhai mathau o ddatblygiadau h.y. cloddio am fwynau wedi'u cyfyngu i leoliad penodol ac, felly, nid oes modd symud i ardal lai sensitif. Bydd angen i fwynau datblygu sy'n ymwneud â chloddio am fwynau (er enghraifft) roi ystyriaeth briodol i unrhyw effaith bosibl ar y Safle Treftadaeth y Byd.

Cwestiynau i'w Hystyried

- 1. A yw'r bwriad wedi'i ddiffinio a'i egluro'n iawn?**
- 2. A yw'r safle'n addas neu a oes gwell safle arall ar gael?**
- 3. A yw'r effaith bosibl ar y Safle Treftadaeth wedi'i hasesu?**
- 4. A yw graddfa'r bwriad yn gymesur â'r safle a'r ardal o'i amgylch?**
- 5. A oes angen rhagor o astudiaethau ar faterion penodol?**
- 6. A oes angen ymgynghori'n statudol â'r cyhoedd?**

Dyluniad a Chymeriad

- 4.12 Bydd rhoi sylw i fanylion dylunio yn helpu i wella gwerth y Safle Treftadaeth. Ar y llaw arall, gall effaith gronnus dyluniad gwael neu peidio â rhoi sylw i fanylion erydu hynod rwydd a pheri niwed i briodoleddau unigol yn gyflym ac, yn y pen draw, i werth rhyngwladol y Safle Treftadaeth. Nid oes angen i ddyluniad o ansawdd da fod yn gywrain nac yn ddrud, - fel arfer yr atebion dylunio gorau yw'r rhai a ddaw i'r meddwl yn rhwydd ac a weithredir yn syml. Maent yn parchu eu hamgylchedd uniongyrchol a'r lleoliad y maent wedi'i leoli ynddo, boed hynny yn y cefn gwlad agored neu ymhlith adeiladau eraill. Yn ôl y ddogfen ganllaw ar Reoli Newid ar Safleoedd Treftadaeth y Byd, gall dyluniad da, modern fod yn briodol a gall cyfodiad yr hen a'r newydd weithio yn y safleoedd mwyaf sensitif os byddir yn parchu'r lleoliad. Er enghraifft, mae gan lawer o gestyll yng Nghymru ganolfannau dehongli modern neu gaffis. Yn wir, mae enghreifftiau o'r fath i'w gweld yn yr Amgueddfa Lechi Genedlaethol yn Ardal Gydrannol 2. Ym Mholisi Cynllunio Cymru, diffinnir dyluniad fel a ganlyn: -

"Mae mwy i ddylunio na phensaerniaeth adeilad; mae'n golygu'r berthynas rhwng holl elfennau'r amgylchedd naturiol ac adeiledig a rhwng pobl a lleoedd hefyd. I gyflawni datblygu cynaliadwy, rhaid i ddylunio fynd y tu hwnt i estheteg a chynnwys yr agweddau cymdeithasol, economaidd, amgylcheddol a diwylliannol ar y datblygiad, gan gynnwys

¹³ [Ymgynghori â'r Gymuned Cyn Ymgeisio: Canllaw Arfer Gorau i Ddatblygwyr – Llywodraeth Cymru](#)

sut mae gofod yn cael ei ddefnyddio, sut mae adeiladau a lle'r cyhoedd yn cefnogi hyn yn ogystal â'r gwaith adeiladu a'r trefniadau gweithredu a rheoli, a'r berthynas rhwng y datblygiad a'i gyffiniau."

- 4.13 Er mwyn cynnal neu wella cymeriad lleol, byddai angen i fwriad ystyried patrymau stryd hanesyddol, nodweddion adeiladu rhestredig, nodweddion archeolegol a henebion hanesyddol, deunyddiau cyffredin, ansawdd a nodweddion pensaernïol, golygfeydd unigryw (i mewn i'r safle ac allan ohono), gorwelion a golygfeydd, defnyddiau tir cyffredin a nodweddion a thraddodiadau unigryw yn lleol. Yn Atodiad 1 rhestrir priodoleddau'r Safle Treftadaeth a nodweddion ffisegol unigol. Mae'r rhain yn fan cychwyn amlwg i weld sut mae'r nodweddion hyn yn creu ymdeimlad o le a sut y gallai'r bwriad ychwanegu at hyn ac ansawdd bywyd y rhai sy'n rhyngweithio â'r datblygiad. Yr un mor bwysig yw'r priodoleddau annirweddol gan gynnwys y Gymraeg, traddodiadau, ysbryd, gwerthoedd cymdeithasol a theimlad, y mae pob un ohonynt yn cyfrannu at gymeriad lle.
- 4.14 Gyda chynigion llai fyth, bydd ar yr Awdurdod Cynllunio Lleol eisiau sicrhau bod estyniadau bach i fythynnod traddodiadol ar raddfa ac yn unol â'r dyluniad a'r deunyddiau pensaernïol presennol ac nad ydynt yn cael effaith andwylol ar fwynder eiddo cyfagos.
- 4.15 Mae rhagor o wybodaeth am faterion dylunio wedi'i gynnwys yn y Nodyn Cyngor Technegol 12 Dylunio¹⁴ a gynhyrchwyd gan Lywodraeth Cymru ynghyd ag yn *Tirwedd Llechi Gogledd-orllewin Cymru - Canllaw Dylunio Cymunedol*¹⁵ ac yn y ddogfen *Gofalu am Dirwedd Llechi*¹⁶.

Cwestiynau i'w Hystyried

- 7. A yw'r dyluniad yn gwella gwerth y Safle Treftadaeth ac a roddwyd ystyriaeth briodol i'r Gwerth Rhyngwladol Eithriadol?**
- 8. A yw'r dyluniad yn ystyried nodweddion a deunyddiau pensaernïol cyfredol?**
- 9. A oes modd cyflawni a chyfiawnhau dull dylunio mwy modern wrth fod yn gydnaws?**
- 10. A yw'r bwriad yn cael effaith ar dir cyfagos neu gymdogion?**
- 11. A yw'r bwriad yn cynnwys deunydd – math a lliw?**
- 12. A roddwyd ystyriaeth briodol i ffactorau annirweddol, megis y Gymraeg a gweithgareddau diwylliannol?**

Cynaliadwyedd Amgylcheddol

- 4.16 Dylai'r elfen hon ystyried asedau ac adnoddau megis ffurf datblygu, draenio llethrau priddoedd, bioamrywiaeth cyd-destun tirwedd a chynefinoedd naturiol. Byddai hyn o bosibl yn cynnwys cyfleoedd i ynni adnewyddadwy leihau effeithiau sy'n ymwneud â newid yn yr hinsawdd ac i ddod o hyd i atebion cynaliadwy sy'n amgylcheddol gadarn. Bydd yn rhaid i gyfleoedd cyflawni ddangos eu bod yn gydnaws â gwaith cynnal a gwella

¹⁴ [Nodyn Cyngor Technegol 12 – Dylunio \(Llywodraeth Cymru\)](#)

¹⁵ [cynnwys dolen i'r ddogfen unwaith y bydd wedi'i pharatoi]

¹⁶ [cynnwys dolen i'r ddogfen unwaith y bydd wedi'i pharatoi]

rhinweddau arbennig yr ardal er mwyn defnyddio adnoddau naturiol yn effeithlon a gwella bioamrywiaeth. Gallai hyn gynnwys ffurfiau cynaliadwy o ddraenio ac aildefnyddio deunyddiau ac adnoddau ar y safle.

- 4.17 Efallai y ceir cyfleoedd i wella ansawdd y dirwedd a bioamrywiaeth bresennol a'r modd y caiff y rhain eu rheoli. Bydd asesiad cychwynnol o'r safle wedi nodi a oes angen arolygon ecolegol ac, o'r herwydd, sut y gall y bwriad ddarparu ar gyfer unrhyw rywogaethau gwarchoddedig a diddordebau bioamrywiaeth eraill.

Cwestiynau i'w Hystyried

- 13. A yw'r safle'n gwneud y defnydd cynaliadwy, gorau o'i leoliad?**
14. A gaiff adnoddau naturiol a budd bioamrywiaeth eu gwella a'u cynnal?
15. A yw'r bwriad yn gallu gwrthsefyll newid yn yr hinsawdd?

Tirwedd a Lleoliad

- 4.18 Mae holl cydrannau y Safle Treftadaeth mewn lleoliadau gwledig deniadol gyda golygfeydd panoramig ysblennydd o'u cwmpas. Bydd angen asesu bwriadau mwy sy'n cael effaith weledol yng nghyd-destun a lleoliad cyffredinol eu tirwedd (rhoddir eglurhad manylach ar y lleoliad gan ddechrau ar dudalen 14, Atodiad 1). Fel man cychwyn, a yw'r bwriad yn y Safle Treftadaeth, ei leoliad creiddiol, neu'n cael effaith ar olygfeydd arwyddocaol? Ni fu'n bosibl diffinio'r lleoliadau hanfodol yn ffisegol ar fap na'r rhai sy'n cynnwys golygfeydd arwyddocaol. Mewn rhai achosion, bydd gofyn i'r Awdurdod Cynllunio Lleol drafod gydag ymgeiswyr a yw bwriadau unigol yn dod o fewn yr ardaloedd hyn ac, o'r herwydd, a fydd angen arfarniadau tirwedd ychwanegol. Yn Atodiad 1, hefyd, ceir y term "ymdeimlad o gyrraedd" ac, unwaith eto, nid yw'r ardaloedd hyn wedi'u diffinio ar fap.

Maent yn disgrifio'r ffyrdd dynesu i'r cydrannau ar ffyrdd cyhoeddus ac yn rhan o'r lleoliad cyffredinol gan roi, yn syth, argraff o olygfeydd agored wrth gyrraedd.

- 4.19 Mae Cyngor Gwynedd a Pharc Cenedlaethol Eryri wedi nodi ardaloedd cymeriad tirwedd lleol - mae'r rhain wedi'u cynnwys yn eu strategaethau tirwedd.¹⁷ Yn y dogfennau hyn, Mae'r Safle Treftadaeth a'r ardaloedd cyfagos wedi'u nodi o fewn ardaloedd cymeriad lleol penodol ac yn yr hyn sy'n cyfrannu at y cymeriad hwn o fewn gwahanol fathau o dirwedd. Maent yn disgrifio'n fanwl y gydberthynas rhwng tirffurfiau adeiledig a naturiol ac yn rhoi rhywfaint o wybodaeth am gynefinoedd a thirweddau hanesyddol. Byddai o gymorth i ymgeisydd fod â dealltwriaeth o ardaloedd cymeriad unigol wrth asesu a oes unrhyw effaith yn sgil bwriad ac a fyddai modd lliniaru hyn mewn rhyw ffordd. Er y bydd gan rai

¹⁷ [Tirweddau a Morluniau Eryri – Awdurdod Parc Cenedlaethol Eryri](#)
[Sensitifrwydd y Dirwedd ac Asesu Capasiti – Awdurdod Parc Cenedlaethol Eryri](#)
[Sensitifrwydd y Dirwedd ac Astudio Capasiti, Cyngor Gwynedd](#)
[Adolygiad o Dirwedd Arbennig Gwynedd a Môn](#)
[Strategaeth Tirwedd Gwynedd \(Diweddariad\) 2012](#)

bwriadau oblygiadau tirwedd cyfyngedig iawn, gallai eraill gael effaith sylweddol ar olygfeydd, o dir uwch o’u hamgylch, o bosibl ac, felly, bydd raid wrth asesiad gweledol manylach.

- 4.20 Rhydd y Gofrestr Tirweddau Hanesyddol drosolwg cenedlaethol ar gynnwys hanesyddol tirwedd Cymru. Yn lleol, mae gwybodaeth sydd yn yr Ardal Cymeriad Tirwedd Hanesyddol¹⁸ yn rhoi rhagor o gyfarwyddyd a gwybodaeth fanwl am gymeriad y dirwedd hanesyddol ynghyd â chyfarwyddyd ar gadwraeth a rheoli.
- 4.21 Dylai unrhyw ddatblygiad newydd gael ei asesu yn erbyn ei amgylchedd uniongyrchol ac o fewn ei dirwedd ehangach. Mae hyn yn arbennig o wir mewn tirwedd warchoddedig¹⁹ lle mae golygfeydd o bell yn bwysig ac angen eu gwarchod. Mae tir uwch yn agor golygfeydd ehangach dros y wlad o gwmpas, gan ganiatáu i'r llygad edrych hyd yn oed ymhellach. Yn aml iawn, wrth edrych o bellter mawr, mae modd methu datblygiadau ac er bod graddfa'n lleihau gyda phellter, o rai edrychfannau, gall datblygiad edrych allan o'i le ac yn amlwg. Gall yr un peth fod yn wir wrth edrych i fyny ar dir uwch y mae modd ei weld o waelod dyffryn.
- 4.22 O'r herwydd, dylid cymryd gofal i lywio datblygiad i ffwrdd o'r gorwel, tir uchel agored neu o safleoedd nad oes modd eu gweld o dir uwch. Bychan iawn fydd effaith weladwy datblygiad newydd os yw mewn tirwedd fwy caeedig, wedi'i guddio gan dirffurfiau presennol a sgrîn o wrychoedd, coed a choetir. Dylai'r datblygiad weithio gyda chyfuchliniau / llif y tirffurf a phatrymau cyffredinol gorchudd tir i leihau aflonyddwch i'r eithaf. Er bod modd newid elfennau o'r dirwedd yn lleol ar gyfer datblygiad, un darn dylai prif gymeriad y dirwedd fod. Ceir amlygrwydd gweledol pan fydd datblygiad yn creu canolbwynt newydd yn y dirwedd sy'n tynnu oddi ar yr olygfa gyffredinol, y canolbwynt gweledol a'r ymdeimlad o le.

Cwestiynau i'w Hystyried

16. A yw'r bwriad yn y Safle Treftadaeth, ei leoliad creiddiol, yn cael effaith sylweddol ar olygfeydd neu'n union gyfagos iddo?

17. A yw'r bwriad yn tarfu ar olygfa'r dirwedd o edrych arno o bell ac agos?

18. A yw'r bwriad ar y gorwel neu i'w weld yn glir o dir uwch o'i gwmpas?

19. A ellid symud y bwriad i leoliad llai gweladwy?

20. A gaiff lleoliad cyffredinol y Safle Treftadaeth ei beryglu?

Cyflogaeth Gynaliadwy

¹⁸ <http://www.heneb.co.uk/hlc/hlc.html>

¹⁹ Caiff tirweddau gwarchoddedig eu diffinio'n ardaloedd sydd wedi'u dynodi'n Rhyngwladol, Cenedlaethol a Lleol, yn fodd o sicrhau y caiff eu harddwch naturiol ei gadw a'i wella ar gyfer cenedlaethau'r dyfodol.

- 4.23 Mae Datblygu Economaidd yn golofn bwysig mewn datblygu cynaliadwy. Rhan bwysig o'r weledigaeth ar gyfer y Safle Treftadaeth yw creu cyflogaeth gynaliadwy, gan ddarparu cyflogaeth fedrus o ansawdd trwy gydol y flwyddyn. Mae'r weledigaeth hon yn un a rennir gan yr amcanion a amlinellir yn y ddau Gynllun Datblygu Lleol.
- 4.24 Mae economi rhanbarthol llewyrchus yn thema bwysig ar gyfer rheoli'r Safle Treftadaeth ac mae eisoes enghreifftiau o fewn darnau cydrannol o ddatblygiadau llwyddiannus sydd wedi rhoi cyflogaeth gynaliadwy i'r ardal leol. Mae datblygiadau twristiaeth antur y blynyddoedd diwethaf yn enghraifft dda, ochr yn ochr â'r busnesau sydd wedi hen ennill eu plwyf ac sy'n rhoi cyfleoedd cyflogaeth yn lleol.

Cwestiynau i'w Hystyried

- 21. A fydd y datblygiad yn cynnig cyfleoedd cyflogaeth nad oes wedi bod ar gael yn yr ardal o'r blaen?**
- 22. Sut bydd y datblygiad yn sicrhau cyfleoedd i bobl leol aros yn eu cymunedau?**
- 23. Faint o swyddi llawn a/neu ran-amser a gaiff eu creu?**
- 24. A geir cyfleoedd cyflogaeth o ansawdd uchel trwy gydol y flwyddyn?**

Mynediad a Symudiad

- 4.25 Dylai bwriad sicrhau ei bod yn hawdd i bawb gael i'r datblygiad ac i'r safle. Dylai trefniadau mynediad gymryd camau rhesymol i sicrhau y bydd yr un mor hawdd i bob defnyddiwr gael mynediad. Dylid ystyried cylchrediad rhwng adeiladau, ynghyd ag o fewn graddiannau a mathau'r deunyddiau a ddefnyddir i greu llwybrau. Bydd angen ystyried yn ofalus ddefnyddio'r adeiladau neu gyfleusterau newydd fydd ar agor i'r cyhoedd ac, o bosibl atebion rheoli, os nad oes digon o le ar gyfer mynediad.
- 4.26 Bydd angen ystyried sut y bydd pobl yn cyrraedd y safle, yn ei adael ac yn symud ynddo. Dylid adlewyrchu yn y bwriad egwyddorion datblygu cynaliadwy sy'n hyrwyddo cerdded, beicio a defnyddio trafndiaeth gyhoeddus a llai o ddibyniaeth ar y car preifat. Bydd angen i drefniadau lle bydd cerbydau'n dod ar y safle fod yn ddiogel ac yn ddigonol ar gyfer cyfaint a maint tebygol y cerbydau fydd yn defnyddio'r safle, ynghyd â ffyrdd dynesu.

Cwestiynau i'w Hystyried

- 25. A ydyw'n hawdd i'r holl ddefnyddwyr gael mynediad?**
- 26. A ydyw'r bwriad yn cynnwys ystyriaethau trafndiaeth gynaliadwy?**
- 27. A yw'r mynediad i'r safle a'r ffyrdd dynesu'n ddigonol ar gyfer y diben arfaethedig?**

Archeoleg

- 4.27 Nid yw mwyafrif y safleoedd archeolegol wedi'u dynodi'n ffurfiol (yn henebion rhestredig, adeiladau rhestredig, ardaloedd cadwraeth neu barciau a gerddi hanesyddol cofrestredig) ond gallant fod o bwysigrwydd rhanbarthol neu genedlaethol o hyd. Yn ogystal ag olion sy'n gysylltiedig â'r diwydiant llechi, mae yn y Safle Treftadaeth olion archeolegol o gyfnodau eraill, sydd o werth am yr hyn ydynt, yn ogystal â chyfrannu at gyd-destun hanesyddol y Safle Treftadaeth. Efallai bod safleoedd archeolegol sydd heb eu darganfod eto, yn enwedig felly mewn ardaloedd gwledig. Gallai'r datblygiad gael effaith ar yr olion hyn, p'un a oes effaith ar Cydrannau y Safle Treftadaeth neu ei leoliad creiddiol ai peidio.
- 4.28 Bydd angen i fwriadau ystyried a fydd effaith ar weddillion archeolegol ac a yw unrhyw effaith o'r fath yn cael effaith ar y Gwerth Rhyngwladol Eithriadol. Gall effeithiau fod yn uniongyrchol - trwy ddymchwel neu aflonyddu gweddillion sydd wedi'u claddu - neu'n anuniongyrchol - lle mae newid mewn defnydd neu reolaeth yn gwneud safle'n fwy tebygol o bydru neu erydu, er enghraifft. Weithiau gall mesurau sydd â'r bwriad o wrthbwysio ffactorau eraill, mesurau cynaliadwyedd neu welliannau tirlunio, er enghraifft, gael effaith ar archeoleg.
- 4.29 Y cam cyntaf yw nodi unrhyw archeoleg ar y safle a deall yr hyn sy'n bwysig amdano. Gellir cael gwybodaeth o'r Cofnod Amgylchedd Hanesyddol rhanbarthol a gedwir ar ran Gweinidogion Cymru gan Ymddiriedolaeth Archeolegol Gwynedd am archeoleg gofnodedig yng nghyffiniau bwriad. Dylid ceisio cyngor arbenigol ar ddehongli'r wybodaeth at ddibenion datblygu ac, mewn rhai achosion, efallai y bydd angen asesiad neu arolwg archeolegol proffesiynol. At ei gilydd, bydd lefel yr asesiad yn adlewyrchu graddfa'r bwriadau, ynghyd â sensitifrwydd archeolegol y safle. Lle bo angen, gall asesiad ac arolwg archeolegol lywio asesiadau arbenigol eraill, e.e. Aseuadau o'r Effaith ar Dreftadaeth.
- 4.30 Gall cynghorwyr archeolegol yr awdurdod cynllunio lleol a Pharc Cenedlaethol Eryri gynghori ymgeiswyr ar bryderon archeolegol posibl a chaiff datblygwyr eu hannog i ofyn am gyngor yn gynnar yn y broses. Ar gyfer bwriadau llai, efallai mai trafodaeth fer gyda'r cynghorydd archeolegol yw'r oll sydd ei angen. Mewn achosion eraill, bydd y cynghorwyr yn gallu rhoi cyngor ar unrhyw waith cyn ymgeisio a allai fod yn ofynnol a gallant drafod opsiynau lliniaru posibl.
- 4.31 Yr hyn y dylai'r egwyddor arweiniol fod yw osgoi effaith andwyol ar weddillion archeolegol lle bo hynny'n bosibl a sicrhau bod y cyfraniad a wneir i'r Safle Treftadaeth yn cael ei gadw neu ei wella. Lle bo hynny'n briodol, caiff datblygwyr eu hannog i drafod cyfleoedd i gynyddu buddion cyhoeddus datblygiad - trwy gynyddu mynediad i safle neu ei ddehongli, neu drwy wneud gwaith cadwraeth ymarferol, er enghraifft.

- 28. A oes digon o ddealltwriaeth o gymeriad ac arwyddocâd archeoleg yn y safle?**
- 29. A gynhelir gwerthoedd cadwraeth?**
- 30. A ellir osgoi neu leihau effaith?**
- 31. A oes cyfleoedd i wella gwerth archeolegol y safle?**
- 32. A oes cyfleoedd am fudd addysgol?**

Ystyriaethau eraill

4.32 Gallai'r Awdurdod Cynllunio Lleol hefyd ystyried ffactorau eraill megis sŵn, llygredd golau (cyfeirier hefyd at Oleuo Ymwthiol – Canllawiau Cynllunio Atodol²⁰ (Parc Cenedlaethol Eryri)), ac at effaith gyffredinol ar fwynder preswyl, gan ddibynnu ar natur y datblygiad. Byddir, hefyd, yn cymryd cyngor ac arweiniad gan ymgynghorwyr yn ystod y broses cynllunio. Gall effeithiau ehangach y gymuned, megis creu cyfleoedd cyflogaeth newydd a'r goblygiadau posibl ar gyfer y Gymraeg, hefyd, ddylanwadu ar y broses benderfynu.

Cyflwyno Bwriadau i'r Awdurdod Cynllunio Lleol

4.33 Dylai datblygwr bellach allu ymgysylltu â'r awdurdod cynllunio lleol. Gan ddibynnu ar raddfa a math y datblygiad, fe'ch cynghorir i gymryd rhan yn y broses ymholi cyn ymgeisio statudol cyn cyflwyno cais cynllunio ffurfiol.

Ymholiad Cyn ymgeisio

4.34 Proses statudol yw hon y mae'n rhaid talu amdani. Mae gan Gyngor Gwynedd²¹ ac Awdurdod Parc Cenedlaethol Eryri²² nodiadau cyfarwyddyd cyngor cyn ymgeisio ar eu gwefannau gyda ffurflenni cyflwyno. Dylid cynnwys gwybodaeth am yr hyn a fwriedir gyda chynllun lleoliad, manylion braslunio, lluniadau a ffotograffau. Mae'n debygol y bydd angen mwy o wybodaeth gyda chynigion ar raddfa fwy, fel y nodir ar dudalen 10 y canllawiau hyn, ac fe'ch cynghorir i werthuso'r bwriad yn llawn a pharatoi Datganiad Dylunio a Mynediad Drafft.

4.35 Mewn ymateb, bydd swyddogion perthnasol yn nodi unrhyw faterion a allai godi o'r cais yn gynnar ac yn rhoi cyngor ar sut i ddatrys y materion hyn. Bydd hyn yn helpu i wneud newidiadau i'r bwriad, nodi ymchwiliad pellach neu sefydlu pa ganiatadau eraill a allai fod yn angenrheidiol, megis caniatâd adeilad rhestredig. Bydd swyddogion cynllunio hefyd yn rhoi barn anffurfiol ar rinweddau'r bwriad a ph'un a oes modd cael caniatâd cynllunio neu unrhyw ganiatadau angenrheidiol eraill. Fodd bynnag, ni fydd unrhyw gyngor a roddir yn lleihau effaith unrhyw benderfyniad yn y dyfodol ar gais cynllunio. Bydd hwn yn mynd drwy'r broses ddemocrataidd arferol. Bydd angen i ddatblygwyr sy'n cynnig prosiectau ac ynddynt "datblygiad mawr" gynnal ymgynghoriad cyn ymgeisio statudol.

Cais Cynllunio

²⁰ [Goleuo Ymwthiol – Canllawiau Cynllunio Atodol \(Awdurdod Parc Cenedlaethol Eryri, 2016\)](#)

²¹ [Gwasanaeth Cyngori Cyn Ymgeisio Gwynedd](#)

²² [Awdurdod Parc Cenedlaethol Eryri](#)

- 4.36 Ar gyfer bwriadau ar raddfa fwy, cynghorir yn gryf geisio cyngor cyn ymgeisio. Byddai hyn yn fuddiol hyd yn oed ar gyfer datblygiadau llai, gan y gallai arbed amser ac arian ar waith a wneir yn ofer. Bydd y gofynion gwybodaeth sydd i'w cyflwyno gyda chais cynllunio'n amrywio a bydd angen asesiadau a chaniatadau ychwanegol ar gyfer datblygiadau sy'n cael effaith ar adeiladau a henebion rhestredig. Os byddir eisoes wedi gofyn am gyngor cyn ymgeisio, bydd peth o'r wybodaeth gefndir a'r cyd-destun eisoes wedi'i gasglu ac unrhyw astudiaethau ychwanegol wedi'u nodi. Yn Nhabl 1, Atodiad 3, ceisir rhestru mathau'r datblygiadau a rhai o'r ystyriaethau gwybodaeth a chynllunio sy'n ofynnol wrth ddod i benderfyniad cynllunio.

ATODIAD 1

Dyfyniadau o Gynllun Rheoli Eiddo Safle Treftadaeth y Byd 2020 - 2030

2.2 Datganiad o Werth Rhyngwladol Eithriadol

Isod ceir y Datganiad o Werth Rhyngwladol Eithriadol ar gyfer y safle . Mae UNESCO yn asesu y Datganiad o Werth Rhyngwladol Eithriadol yn erbyn meini prawf penodol, a rhaid i Safle Treftadaeth y Byd fodloni o leiaf un o'r rhain. Enwebwyd Tirwedd Llechi Gogledd-orllewin Cymru yn erbyn dau maen prawf.

Crynodeb

Mae Tirwedd Llechi Gogledd Orllewin Cymru wedi ei leoli yn y Deyrnas Unedig, ym mynyddoedd Eryri. Mae chwe ardal gyda'i gilydd yn cynrychioli esiampl eithriadol o dirwedd diwydiannol sydd wedi ei siapio yn ddwys gan chwarelydda a chloddio am lechi, a'i gludo i farchnadoedd cenedlaethol a rhyngwladol. O 1780 i 1940 roedd y diwydiant yma yn dominyddu cynhyrchiad byd eang llechi to, yn trawsnewid yr amgylchedd a'r cymunedau oedd yn byw a gweithio yma. Mae'r chwareli a mwyngloddiau yn aruthrol mewn maint, yn cynnwys gweithfeydd mynyddig serth, tyllau dwfn, siambrau tanddaearol enfawr, tomennydd, systemau dwr arloesol, ac amrediad o adeiladau diwydiannol. Mae offer technegol a nodweddion peirianyddol yn goroesi. Roedd systemau cludiant arloesol yn cysylltu chwareli a safleoedd prosesu gyda harbyrau arfordirol pwrpasol ac rhwydwaith prif-lein rheilffyrdd. Roedd tai crand ac ystadau wedi ei adeiladu gan diwydianwyr blaengar yn cyferbynnu gyda aneddiadau gweithwyr, gyda'i capeli, eglwysi, ystafelloedd band, ysgolion, llyfrgelloedd a manau cyfarfod nodweddiadol.

Erbyn y 19eg ganrif hwyr, roedd yr ardal wedi cynhyrchu oddeutu traean o allbwn llechi to a slabiau pensaernïol y byd. Cyfrannodd ei ddefnydd mewn tai teras, ffactrïoedd, warysau a phensaernïaeth elitaidd at drefoli byd eang. Fe ddylanwadodd steil adeiladau, yn annog toi ongl bas yng nghyfnod Georgian. Mae technolegau o'r Eiddo a addaswyd a mabwysiadwyd yn cynnwys y defnydd arloesol o bŵer dwr, datblygiad systemau trin swmpus a defnydd cyntaf llif gron i lifio carreg. Rhannwyd rhain gan arbenigwyr a thrwy allfudo chwarelwyr Cymreig i ddiwydiannau llechi datblygol yn yr Unol Dalaethau, Ewrop ac Iwerddon. Mae systemau rheilffyrdd culion Eryri wedi cael dylanwad byd eang ac wedi ei mabwysiadu o Asia ac America i'r Affrig ac Awstralia.

Cyfiawnhau'r Meini Prawf

Diffiniad Maen Prawf (ii): dangos cyfnewid pwysig o werthoedd dynol, dros gyfnod o amser neu o fewn ardal ddiwylliannol yn y byd, mewn datblygiadau ym meysydd pensaernïaeth neu dechnoleg, celfyddydau coffadwriaethol, cynllunio trefol neu dirlunio. Mae Tirwedd Llechi Gogledd-orllewin Cymru yn dangos y cyfnewid pwysig yng ngwerthoedd dynol, yn enwedig yn y cyfnod rhwng 1780 a 1940, mewn datblygiadau ym meysydd pensaernïaeth a thechnoleg.

Cloddiwyd am lechi ym mynyddoedd gogledd-orllewin Cymru ers oes y Rhufeiniaid; ond trefn o gynhyrchu cyson ar raddfa eang o ddiwedd y ddeunawfed ganrif hyd ddechrau'r ugeinfed a wnaeth y lechen Gymreig yn arweinydd yn y farchnad fyd eang fel deunydd toi. Arweinodd hyn at ddatblygiadau trawsgyfandirol sylweddol ym meysydd adeiladu a phensaernïaeth. Roedd trosglwyddiad technoleg, gweithwyr medrus a gwybodaeth o'r tirwedd diwylliannol yma yn hanfodol i ddatblygiad y diwydiant llechi yn Ewrop gyfandirol a'r Unol Dalaethau. Yn fwy na hyn oll, y rheilffyrdd llechi lein-gul sydd yn parhau i weithredu hyd heddiw – wedi bod yn fodel ar gyfer datblygiadau diweddarach a wnaeth gyfraniad helaeth at ddatblygiad cymdeithasol ac economaidd ardaloedd mewn llawer i le arall yn y byd.

Diffiniad maen prawf (iv): bod yn enghraifft eithriadol o'r math o adeilad, ensemble pensaernïol neu dechnolegol neu dirwedd sy'n cyfleu cyfnod(au) arwyddocaol yn hanes pobl.

Mae Tirwedd Llechi Gogledd-orllewin Cymru yn enghraifft eithriadol dirwedd cloddio a mwyngloddio llechi sy'n cyfleu maint y trawsnewid o amgylchedd amaethyddol yn ystod y Chwyldro Diwydiannol. Mae dyddodion enfawr o lechi ansawdd uchel yn diffinio prif adnodd daearegol tirwedd fynyddig heriol Eryri. Mae eu lleoliadau gwasgaredig yn cynrychioli nodau dwys o weithgaredd ac anheddu, pŵer cynaliadwy a gynhyrchir gan gyfeintiau toreithiog o ddŵr a gafodd ei harneisio mewn ffyrdd dyfeisgar, a rheilffyrdd arloesol a thechnegol ddatblygedig a wnaeth eu ffordd i borthladdoedd arfordirol newydd a adeiladwyd i wasanaethu'r masnach traws-gyfandirol hwn. Mae'r eiddo'n cynnwys y tirweddau unigol mwyaf eithriadol sydd, gyda'i gilydd, yn darlunio treftadaeth amrywiol tirwedd lawer ehangach a gafodd ei chreu yn ystod cyfnod diwydianeiddio Prydain.

Datganiad o Gyfanrwydd

Mae'r eiddo'n cynnwys yr holl elfennau hanfodol sy'n cyfleu priodweddau Gwerth Rhyngwladol Eithriadol. Mae ei ffiniau'n dal y prif ardaloedd cynhyrchu llechi anweithredol yng Ngogledd-orllewin Cymru, ynghyd â'u treftadaeth ddiwydiannol gysylltiedig sy'n cynnwys y cyfleusterau prosesu, aneddiadau a llwybrau trafndiaeth mwyaf arwyddocaol. Dylai'r mecanweithiau amddiffynnol sydd ar waith gael eu defnyddio'n gyson i gryfhau gosodiad a chyfanrwydd yr eiddo.

Datganiad o Ddilysrwydd

Mae'r dirwedd ddiwylliannol sydd wedi'i chadw'n dda yn cadw lefel uchel o ddilysrwydd, ac ychydig iawn o ymyrraeth sydd wedi bod ers y prif gyfnod o weithredu diwydiannol. Mae nodweddion Gwerth Rhyngwladol Eithriadol yn cael eu cyfleu gan elfennau ffiesgol sydd wedi'u nodi a'u deall yn glir o ran dyddiad, dosbarthiad gofodol, defnydd a swyddogaeth (gan gynnwys cymunedau byw a rheilffyrdd gweithredol), ffurf a dyluniad, deunyddiau a sylwedd, a'u cydberthynas gan gynnwys cysylltedd a cyfanrwydd swyddogaethol a chfansoddiadol cyffredinol y gyfres. Mae'r eiddo hefyd yn ymgorffori traddodiad diwylliannol bywiog, gan gynnwys sgiliau gweithio llechi a'r defnydd eang parhaus o'r Gymraeg. Adlewyrchir priodoleddau allweddol yn rhinweddau tirwedd a nodweddion cloddio gan gynnwys yr ardaloedd gwaith creiriol, tomenni a llwybrau trafndiaeth, ynghyd ag aneddiadau cysylltiedig a seilwaith cymdeithasol.

Mae'r aneddiadau hanesyddol yn cyflwyno lefelau dilysrwydd gwahanol ond derbyniol, y mae angen i'r system reoli a Chynlluniau Rheoli Lleol eu monitro a'u rheoli'n agos.

2.3 Priodoleddau

Mynegir gwerthoedd safle Treftadaeth y Byd drwy ei briodoleddau. Y rhain yw'r nodweddion creiddiol sy'n rhoi iddo ei arwyddocâd diwylliannol. Gall priodoleddau fod yn ddiriaethol (ffisegol) neu yn annirweddol. Mae cadw priodoleddau yn bwysig er mwyn cynnal y gwerthoedd sy'n rhoi pwysigrwydd rhyngwladol i'r Safle Treftadaeth.. Ymysg enghreifftiau o briodoleddau diriaethol y mae asedau hanesyddol megis chwareli, cloddfeydd, tomennydd gwastraff llechi, adeiladau hanesyddol a henebion. Mae priodoleddau chwareli creiriol yn cynnwys eu helfennau unigol a'r berthynas rhyngddynt, er enghraifft, mae systemau rheilffyrdd mewnol ac inclên yn cysylltu wynebaw gwaith y chwareli gyda thomennydd gwastraff a melinau ac maent yn dangos dulliau gwaith y chwareli.

Mae aneddiadau y bu pobl yn byw ynddynt wedi cadw patrymau hanesyddol y strydoedd, a'r gerddi a'r ffiniau, a thrwy hynny yn esbonio eu lleoliad, eu perchnogaeth, a'u perthynas â phatrymau meddiant tir cyfnod cyn-ddiwydiannol. Mae manylion lleiaf hefyd yn bwysig, megis giatiaau haearn gyr traddodiadol, crawiau sy'n derfynau caeau, neu gymesuredd ffenestri, simneiau, a chynteddau yn aneddiadau'r bedwaredd ganrif ar bymtheg. Bellach, adfail yw aneddiad gwag Treforys yng Nghydran 4 ond mae ei botensial archeolegol yn anferth. Mae tai a pharciau perchnogion wedi cadw eu ffurf o'r bedwaredd ganrif ar bymtheg.

Mae'r llwybrau cludo wedi cynnal eu peirianyddiaeth o'r ddeunawfed a'r bedwaredd ganrif ar bymtheg. Mae'r ddwy reilffordd weithredol, Ffestiniog a Thal-y-llyn, wedi cadw eu ffurf a dyluniad eu llwybrau, yn ogystal ag adeiladau gorsaf a gweithdy cyfoes, a'u peirianyddiaeth mecanyddol. Yng Nghydran 2, ychydig iawn o newid fu i gyfaddiladau gweithdai peirianyddol Chwarel Dinorwig ers y 1870au ac mae nawr yn gartref i Amgueddfa Lechi Cymru. Yn chwarel gyfagos Vivian, mae inclên (V2) wedi'i chadw a'i hadfer i fod yn weithredol.

Defnyddir llechi yn eang ym mhob rhan o'r Safle Treftadaeth, yn ddeunydd toi ac yn elfennau pensaernïol, terfynau caeau a waliau. Mae deunyddiau adeiladu eraill yn adlewyrchu patrymau masnach rhyngwladol a chenedlaethol perthnasol a ymsefydlodd yn sgil y fasnach lechi (e.e. llongau llechi yn dychwelyd gyda choed o Ganada, a brics yn cyrraedd ar drenau o ogledd-ddwyrain Cymru).

Mae'r nodweddion annirweddol yr un mor bwysig, gan gynnwys y Gymraeg, traddodiadau, ysbryd, gwerthoedd a theimladau cymdeithasol, gyda phob un yn cyfrannu at gymeriad lle.

Yn y tablau a ganlyn nodir rai o briodoleddau allweddol yn ôl meini prawf ynghyd ag enghrifftiau darluniadol

2.3.1 Priodoleddau Tirwedd Llechi Gogledd-orllewin Cymru:-

Maen prawf (ii) - Mae Tirwedd Llechi Gogledd Orllewin Cymru yn dangos cyfnewidiad pwysig o werthoedd dynol, yn arbennig yn y cyfnod rhwng 1780 a 1940, mewn datblygiadau ym meysydd pensaernïaeth a thechnoleg.

O ddiwedd y ddeunawfed ganrif hyd ddechrau'r ugeinfed ganrif, tra-arglwyddiaethai cynhyrchiant toreithiog, hirhoedlog dros y farchnad fyd-eang fel deunydd to, gan annog datblygiadau trawsgyfandirol sylweddol ym meysydd adeiladu a phensaernïaeth, megis y to Regentaidd goledf isel, a thai teras. Mae elfennau eraill o fewn y Safle Treftadaeth y Byd arfaethedig yn arddangos y ffyrdd amrywiol o ddefnyddio llechi.

Mae cyfnewidiad o werthoedd dynol hefyd yn amlwg i'w weld yn y sgiliau a'r technolegau a ledaenodd o un Darn Cydrannol i'r llall, yn ffurf y dulliau gwahanol o echdynnu a phrosesu'r graig. Mae'r rheilffyrdd llechi lein-gul yn dangos cyfnewidiad pwysig o werthoedd dynol yn y ffaith eu bod yn amlygu sut y cafodd y dechnoleg ei gwella o fewn y Safle Treftadaeth y Byd arfaethedig.

GWERTHOEDD	PRIODWEDDAU	ENGHREIFFTIAU
Datblygiadau mewn adeiladu a phensaernïaeth	Amrywiaeth o strwythurau ac adeiladau sy'n amlwg yn <i>Nhirwedd Llechi Gogledd Orllewin Cymru</i> ac sy'n arddangos y ffyrdd gwahanol o ddefnyddio llechi.	Walïau blociau llechi ar Stryd Fawr Bethesda. Llechi patrymog ar hen dollody, Porthmadog
Trosglwyddo sgiliau	Sgiliau crefftus chwarela a phrosesu llechio sy'n tarddu o ardaloedd o fewn <i>Tirwedd Llechi Gogledd Orllewin Cymru</i> , ac a ddefnyddiwyd trwy eu lledaeniad oddi mewn iddo, sy'n amlwg yn ffurf a threfn y chwareli a'r safleoedd prosesu.	System ponciau Chwarel y Penrhyn, a fabwysiadwyd yn chwareli Dinorwig, Gorseddau a Thywysog Cymru. Defnyddiwyd gwaith pwll Nantlle yn Chwarel Bryneglwys.
Trosglwyddo technoleg	Technoleg arloesol a ddeilliai o ardaloedd o fewn <i>Tirwedd Llechi Gogledd Orllewin Cymru</i> , ac a fabwysiadwyd mewn mannau eraill, sy'n amlwg yn ffurf a threfn y gweithfeydd a'r prosesu mecanyddol.	Mae system bonciau Chwarel y Penrhyn yn gyffredin mewn diwydiannau echdynnol.
	Technoleg arloesol a ddeilliai o lefydd eraill ac a ddefnyddiwyd o fewn <i>Tirwedd Llechi Gogledd Orllewin Cymru</i> , sy'n amlwg mewn gwaith twnelu, trin, cynhyrchu ynni, pwmpio, trwsio a chynnal a chadw.	Chwarel y Penrhyn. Rhaffyrdd 'Blondin' Chwareli Blaen y Cae a Phen yr Orsedd. System bwmp wedi'i gyrru gan ddŵr yn Chwarel Pen y Bryn/Cloddfa'r Lôn. Amgueddfa Lechi Cymru.
	Technoleg arloesol yn deillio o ardaloedd o fewn <i>Tirwedd Llechi Gogledd Orllewin Cymru</i> ac a ddefnyddiwyd ac a ledaenwyd oddi mewn iddi, sy'n amlwg yn ffurf a threfn y chwareli, safleoedd prosesu, a systemau trin.	Chwarel Dorothea. Tirffurf arwynebol Chwarel Bryneglwys a bastiwn yr inclên tsiaen.
	Technoleg rheilffyrdd arloesol.	Rheilffyrdd Ffestiniog a Thalyllyn.

Maen prawf (iv) - Mae Tirwedd Llechi Gogledd Orllewin Cymru yn enghraifft eithriadol o'r math o dirwedd sy'n cyfleu, mewn ffordd ddramatig, 'cywaith natur a dyn' drwy ymelwad dwys ar adnoddau naturiol.

Mae tai a pharcdiroedd helaeth perchnogion y chwareli yn cyfleu maint y cyfalaf oedd ar gael i ecsbloetio a chludo'r adnoddau naturiol hyn yn llwyddiannus. Mae anferthwch tirweddau'r chwareli yn eu lleoliadau mynyddig anghysbell a heriol yn ddwys ac atyniadol.

Mae effaith y chwareli a'r mwyngloddiau hyn ar yr amgylchedd naturiol, a'u tirffurfiau a'u trefniadaeth eu hunain, yn briodweddau sy'n dyst i'r cenedlaethau o sgiliau a llafur corfforol a fuddsoddiwyd ynddynt. O fewn yr amgylchedd fynyddig hon, cafodd grymoedd disgyrchiant a dŵr eu harneisio yn ddyfeisgar i weithio peiriannau. Mae'r rheilffyrdd, sy'n dechnegol arloesol, yn gwneud defnydd o dopograffeg yn y modd y maent yn defnyddio rhaffyrdd ar inclên a chyfuchliniau graddedig. Mae'r trefi a phentrefi chwarelyddol yn gwneud y defnydd gorau o'r amgylchedd naturiol i sefydlu cartrefi i weithlu newydd y tu hwnt i ffiniau diwylliannol traddodiadol.

GWERTHOEDD	PRIODWEDDAU	ENGHREIFFTIAU
Trawsnewidiad diwydiannol drwy fuddsoddiad cyfalaf	Buddsoddiad y bonedd yn amlwg yn y tiroedd 'wedi'u gwella' gan gynnwys chwarela ar raddfa ddiwydiannol.	Chwarel y Penrhyn. Castell Penrhyn a'r Parc. Chwarel Dinorwig.
	Mae buddsoddiad cyfalaf a ddefnyddiai ddatrysiadau mecanyddol yn amlwg yn y gwaith adeiladu ceuffyrdd, prosesu mecanyddol, gwaith trin, cynhyrchu ynni, pwmpio, cynnal a chadw a thrwsio.	Chwarel y Penrhyn. Ponc 'Australia'. Inclên V2. Gorsaf Ynni Dŵr Pant yr Afon. Injan Drawst Gernywaidd Chwarel Dorothea. Amgueddfa Lechi Cymru.
	Roedd yr angen dybryd i roi cartref i'r gweithlu cynyddol yn amlwg yn y ffurfiau newydd ac amrywiol o aneddiadau, a gyflwynodd ac a adlewyrchai ffurfiau newydd ar drefn cymdeithasol.	Pob anheddiad
	Ymsefydlu economi arian, a dewis ymysg defnyddwyr y dosbarth gweithiol, yn amlwg mewn siopau, tafarndai a neuaddau marchnad	Stryd Fawr Bethesda. Neuadd y Farchnad Blaenau Ffestiniog
	Ymwybyddiaeth a rheolaeth dros ofal iechyd gweithwyr gan reolwyr, yn amlwg mewn ysbytai.	Ysbyty Chwarel Dinorwig.
Trawsffurfiad diwydiannol drwy ymelwa ar adnoddau naturiol	Graddfa, ffurf a threfn y gwaith, yn amlwg yn ymdrech pobl, a luniodd dirffurfiau chwareli creiriol a gweithfeydd tanddaearol.	Pob chwarel
	Defnydd o dirwedd a daeareg i weithio'r chwareli a gwaredu'r gwastraff llechi, i'w weld mewn tirweddau chwareli creiriol a gweithfeydd tanddaearol.	Pob chwarel

	Defnydd o hydroleg i yrru prosesu mecanyddol, i drin, i bwmpio, i gynnal a chadw, ac i drwsio, ac fe welir hyn yn y modd y rheolid adnoddau dŵr a strwythurau ac offer.	Olwyn ddŵr a thyrbîn yn Amgueddfa Lechi Cymru. Gorsaf Ynni Dŵr Pant yr Afon.
	Defnydd o hydrograffeg i symud llechi, sy'n amlwg i'w weld mewn ceiau ar afonydd a harbyrau llanwol.	Aber Cegin (Porth Penrhyn). Harbwr Porthmadog. Ceiau Afon Dwyrdd.
	Defnyddio'r topograffi i symud llechi yn amlwg yn y systemau rheilffordd arloesol a thechnolegau cludo eraill	Ffordd Haearn Chwarel y Penrhyn. Rheilffordd Ffestiniog.
Tirwedd Ddiwydiannol	Cysylltedd cryf yn amlwg yn y berthynas weledol rhwng pob elfen o bob Darn Cydrannol	Darn Cydrannol Ffestiniog - ymdeimlad cryf o'r chwareli yn teyrnasu dros y dref a'r amgylchedd ehangach; taith reilffordd yn cysylltu'r chwareli â'r môr.
	Cysylltedd cryf yn amlwg yn y berthynas weledol rhwng pob Darn Cydrannol a thirwedd ehangach y mynyddoedd a'r arfordir.	Darn Cydrannol Nantlle - ardal ddiffiniedig o chwareli ac aneddiadau mewn cyd-destun ehangach sy'n cynnwys yr Wyddfa a'r môr.

Crynodeb o briodoleddau allweddol

- Chwareli a mwyngloddiau anferthol – ponciau chwarel ar lethrau'r bryniau, cloddfeydd dwfn, siambrau tanddaearol helaeth, tomennydd gwastraff llechi enfawr, systemau dŵr dyfeisgar, systemau trin swmpus, amrediad o adeiladau diwydiannol.
- Systemau rheilffyrdd lein fach arloesol yn arwain at borthladdoedd a adeiladwyd yn bwrpasol i allforio, ac at brif reilffyrdd – rhai yn parhau i weithredu..
- Systemau prosesu arloesol – gan gynnwys, hyd y gwyddwn, y defnydd cyntaf o'r llif gron i dorri cerrig.
- Sgiliau crefftau llechi a defnydd o lechi drwy'r holl dirwedd.
- Tai gwledig a stadau mawreddog.
- Aneddiadau gwerinol y gweithwyr, yn dangos amrywiaethau mewn cyd-destun cymdeithasol, patrwm a graddfa.
- Capeli ac eglwysi, cytiau band, ysgolion, llyfrgelloedd a manau cwrdd, yn dangos hunaniaeth ddiwylliannol ac ieithyddol, a dyheadau am gyfiawnder cymdeithasol.
- Yr iaith Gymraeg – enwau lleoedd.
- Traddodiad llenyddol yn gysylltiedig â Thirwedd Llechi gogledd-orllewin Cymru.

Lleoliad Tirwedd Llechi Gogledd-orllewin Cymru

Lleoliad

Mae nodweddion arbennig yr amgylchedd trawiadol hwn, sy'n ymestyn o gopa'r mynyddoedd i lawr at yr arfordir, yn cyfleu'r heriau o weithio a byw yno. Dengys y dolennau cyswllt ymarferol a chymdeithasol ym mhob Cydran y modd y gorchfygwyd y rhain gan bobl ddyfeisgar ac annibynnol eu meddwl, a thrwy fuddsoddi cyfalaf. Erys y dolennau cyswllt hanesyddol hyn yn amlwg iawn, ac maent yn bwysig wrth archwilio a deall Tirwedd Llechi Gogledd-orllewin Cymru. Maent yn cynnwys perthynas weledol y chwareli gydag aneddiadau'r gweithwyr a godwyd ar ffiniau diwylliannol traddodiadol ac a ddiffinnir yn aml gan y llwybrau cludo llechi sy'n rhedeg drwyddynt. Rhydd y môr gyd-destun yr allforio llechi i farchnadoedd byd-eang, gan neilltuo Tirwedd Llechi Gogledd-orllewin Cymru oddi wrth dirweddau llechi hanesyddol arwyddocaol cyfandir Ewrop a Gogledd America.

Mae estheteg tirwedd y mynyddoedd, llethrau'r dyffrynnoedd, coetiroedd, caeau a pharcdiroedd a'r môr hefyd yn hynod bwysig i'r Safle Treftadaeth gan eu bod yn rhoi naws am le. Maent hefyd yn ei gwneud yn bosibl deall sut a pham fod pobl, a ysbrydolwyd gan ei thirwedd, wedi'u cyflyru i ymweld â'r rhanbarth hwn, ymgartrefu ynddo a'i goleddu.

Beth yw lleoliad?

Yn Lleoliad Asedau Hanesyddol Cadw (2017) amlinellir y dull a ddefnyddir i asesu effaith bosibl fwriadau datblygu neu fwriadau rheoli tir ar eu lleoliadau.

Mae lleoliad ased hanesyddol yn cynnwys yr amgylchedd o fewn yr hyn y caiff ei ddeall, ei brofi a'i werthfawrogi, gan gynnwys ei berthynas, ddoe a heddiw, â nodweddion hanesyddol a naturiol. Gall elfennau lleoliad wneud cyfraniad cadarnhaol, negyddol neu niwtral i arwyddocâd ased.

Nid ased hanesyddol yw lleoliad, er y gallai tir mewn lleoliad gynnwys asedau hanesyddol eraill. Pwysigrwydd lleoliad yw'r hyn y mae'n ei gyfrannu i arwyddocad ased hanesyddol.

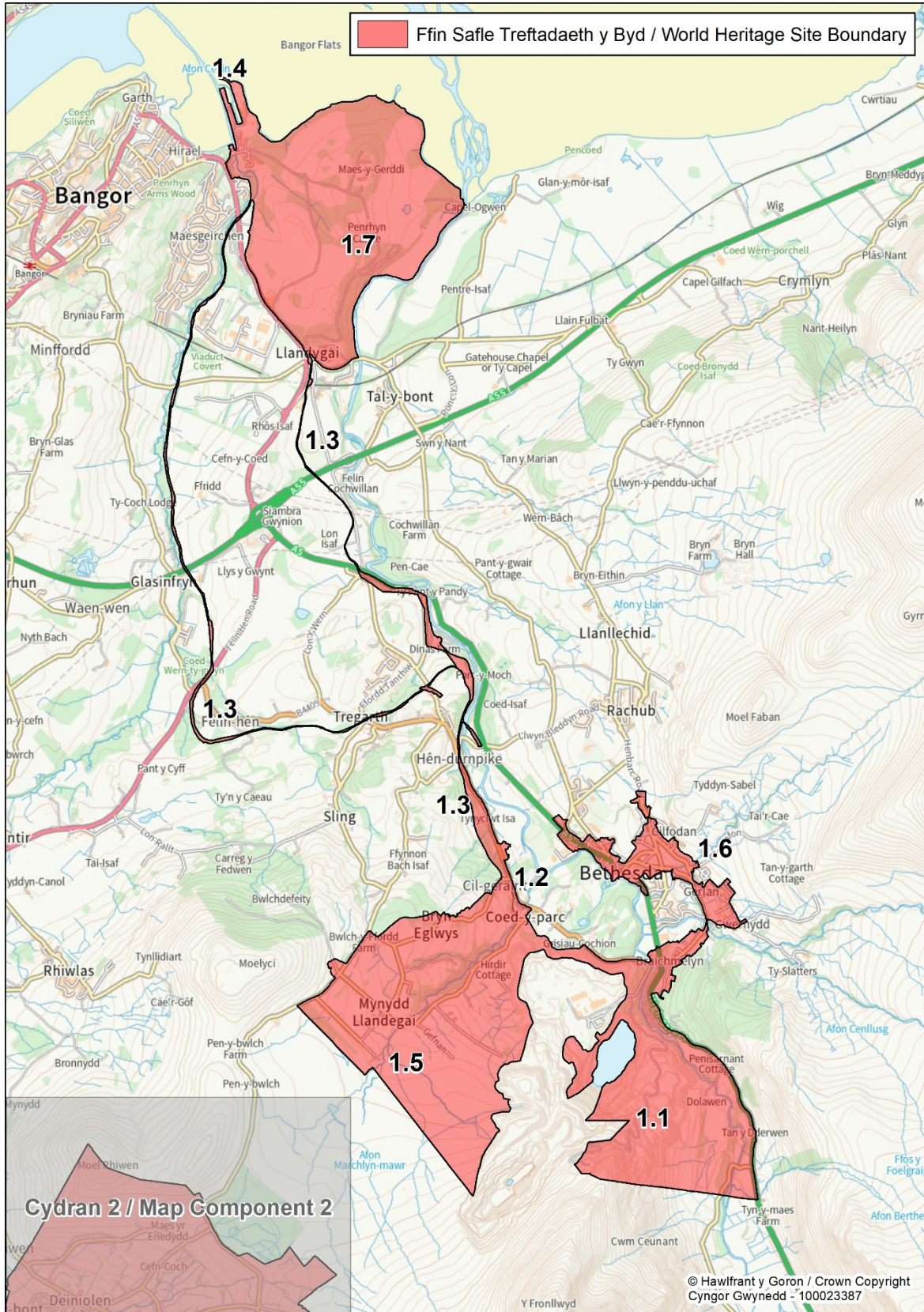
Rhywbeth gweledol yw lleoliad yn bennaf, ond gall gynnwys nodweddion eraill megis sŵn, gweithgarwch neu arogl sy'n gysylltiedig ag ased hanesyddol neu lonyddwch neu natur anghysbell. Mewn rhai achosion, gall lleoliad hefyd gynnwys perthynas swyddogaethol yn gysylltiedig ag ased hanesyddol megis maint stad hanesyddol, dalgylch dŵr a wasanaethai peiriannau dŵr hanesyddol, cysylltiadau rhwng gwahanol elfennau neu lwybrau diwydiannol a ddefnyddiwyd i gludo deunyddiau diwylliannol i'r farchnad.

Gall lleoliad gynnwys ystod o ffactorau:

- cydberthnasau swyddogaethol a ffisegol â strwythurau/asedau hanesyddol eraill a sut y mae'r rhain wedi newid dros amser
- nodweddion topograffig a ddylanwadodd ar ei leoliad
- cymeriad ffisegol y dirwedd neu'r drefwedd o'i amgylch, gan gynnwys unrhyw waith cynllunio ffurfiol neu ddefnydd tir
- cynllun gwreiddiol yr ased hanesyddol a sut mae wedi newid
- elfennau claddedig neu archaeolegol posibl o amgylch yr ased hanesyddol
- golygfeydd i'r ased neu'r lle hanesyddol, golygfeydd ohono ac ar ei draws
- golygfeydd ffurfiol ac wedi'u cynllunio
- amlygrwydd yr ased hanesyddol mewn golygfeydd ledled yr ardal o'i amgylch
- golygfeydd sy'n gysylltiedig â diben esthetig, swyddogaethol neu ddefodol yr ased; er enghraifft, safleoedd amddiffynnol, fflaglau neu dirweddau a gynlluniwyd
- Gall cysylltiadau hanesyddol, artistig, llenyddol neu olygfaol neu gysylltiadau ag enwau lleoedd i gyd gyfrannu at arwyddocâd ased hanesyddol
- elfennau synhwyrdd eraill — sŵn neu arogleuon sy'n gysylltiedig â'r ased hanesyddol
- llonyddwch, natur anghysbell neu 'naws wyllt' y lleoliad. Yn ardal fynyddig Gwynedd, mae'r lleoliad yn bwerus ac mae'r golygfeydd allweddol yn niferus a llawn mynegiant. Ychydig yn unig o'r rhai mwyaf arwyddocaol a ddisgrifir yma

Safle Treftadaeth y Byd – Darnau Cydrannol

Cydran 1: Chwarel y Penrhyn a Bethesda, Dyffryn Ogwen i Aber Cegin (Porth Penrhyn)



Ardal lle cloddiwyd am lechi ers y Canol Oesoedd, ond a ddatblygwyd ar raddfa eang o ddiwedd y ddeunawfed ganrif ymlaen gan Richard Pennant, Arglwydd Penrhyn, a'i etifeddion. Mae'r Cydran yn cynnwys ardaloedd creiriol ponciau Chwarel enfawr y Penrhyn, sydd wedi ei gweithio'n barhaus ers diwedd y ddeunawfed ganrif, adeiladau melin ddŵr Felin Fawr, y ffordd haearn a'r rheilffordd a gludai'r llechi i'r harbwr preifat yn Aber Cegin (Porth Penrhyn), yr aneddiadau nodweddiadol ac amrywiol gweithwyr ym Methesda a Mynydd Llandygái, a chartref teuluol perchnogion y chwarel – castell enfawr y Penrhyn a'i Barc eang.

Elfennau:

- 1.1 Chwarel y Penrhyn – ponciau chwarel gydag ardaloedd helaeth o domennydd llechi ar y ddwy ochr**
- 1.2 Melinau Llechi'r Felin Fawr – cyfadeilad prosesu a pheirianyddol hanesyddol**
- 1.3 Ffordd haearn Chwarel y Penrhyn a Rheilffordd Chwarel y Penrhyn – dwy system hanesyddol oedd yn cludo llechi i'w hallforio o 1801 hyd 1962**
- 1.4 Aber Cegin (Porth Penrhyn) – porthladd allforio llechi Penrhyn**
- 1.5 Mynydd Llandygái – Anheddiad; tai a gynlluniwyd yn gartrefi i chwarelwyr a'u teuluoedd**
- 1.6 Bethesda – Pentref; fe'i crëwyd gan chwarelwyr yr oedd yn well ganddynt beidio â byw ar stad y Penrhyn**
- 1.7 Castell a Pharc Penrhyn– annedd rodresgar neo-Normanidd teulu'r Penrhyn**

Lleoliad Creiddiol

Dyffrynnoedd Ogwen a Chegin yw lleoliad creiddiol y Cydran hon, yn cynnwys yr holl dirwedd cynhyrchu llechi a chludiant, o'r chwarel tua'r gogledd hyd at y porthladd ar gyfer allforio. Mae'n ymestyn o dref chwarelyddol Bethesda i barcdir a chastell neo-Normanidd y teulu oedd yn berchennog arnynt; o lethrau serth y Carneddau, sy'n nodi'r terfyn deheuol, hyd at wastatir arfordirol Arfon a'r Fenai, ger y castell.

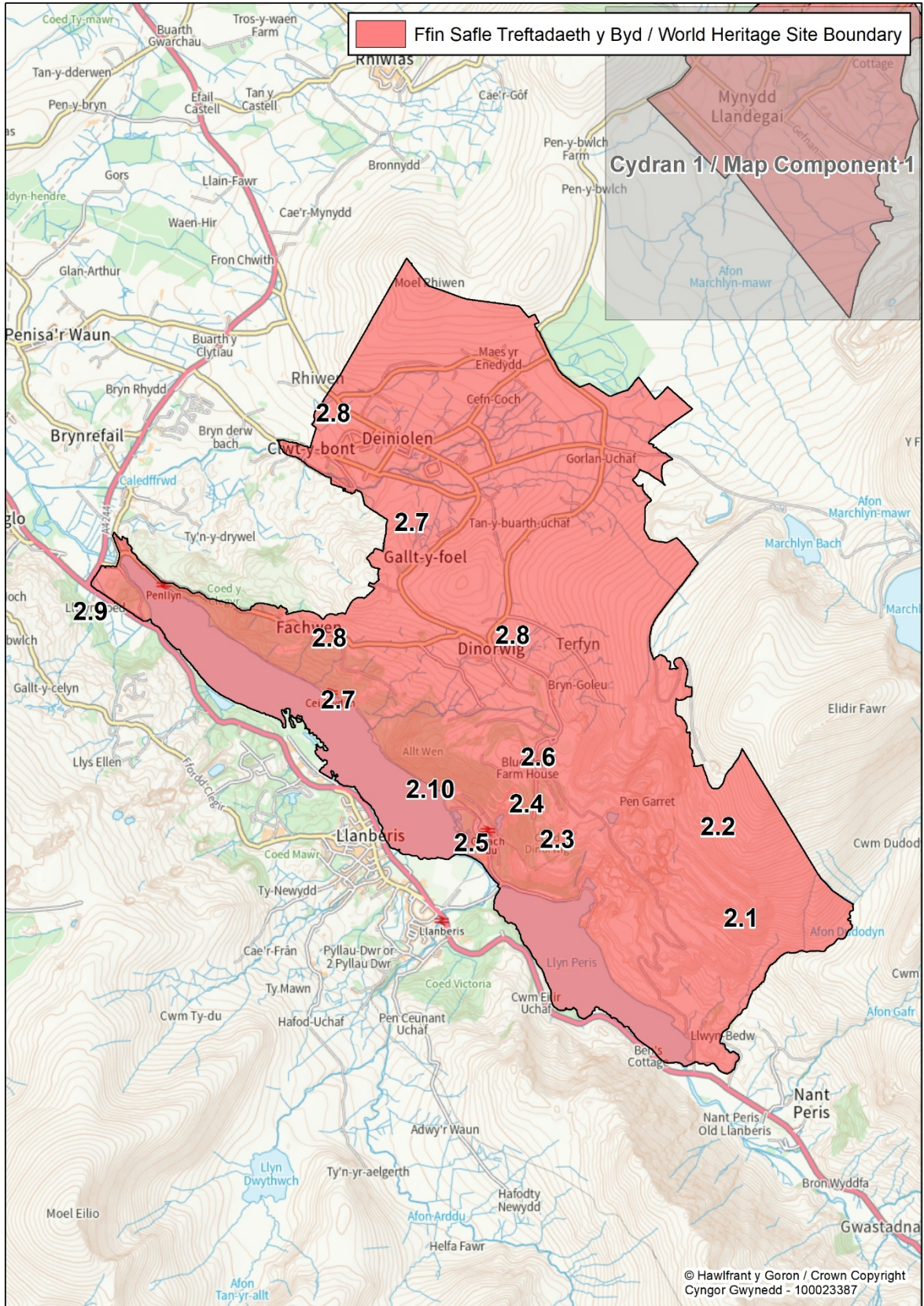
Golygfeydd Arwyddocaol

Mae'r golygfeydd yn y chwarel yn cyfleu ehangder y pyllau creiriol. O ran ddeheuol y chwarel greiriol, ceir golygfeydd o'r aneddiadau sy'n gysylltiedig â hi, gan gynnwys Castell Penrhyn, y Fenai a Bae Lerpwl. Fe wêl y teithiwr, sy'n mynd tua'r gogledd ar lôn bost hanesyddol Telford (yr A5), yr 'olygfa wefreiddiol' a'r modd y mae'r tomennydd llechi enfawr wedi ymwithio i'r tir amaethu blaenorol yn Nant Ffrancon. I'r sawl sydd ar reilffordd Caergybi-Caer a'r A55, mae gorthwr neo-Normanidd Castell Penrhyn yn teyrnasu dros y dirwedd yn y pen gogleddol, arfordirol. Drwyddynt draw, amherir ar y golygfeydd o'r chwarel o du'r castell gan goed y parcdir. Mae'n nodedig, fodd bynnag, fod y chwarel i'w gweld o'r 'Llofft Lechi', un o'r ystafelloedd yn y castell sy'n agored i'r cyhoedd.

Ymdeimlad o gyrraedd

Ymysg y mannau allweddol wrth gyrraedd mae'r troad oddi ar y B4409 at brif dirffurf y chwarel, sy'n esgor ar olygfa helaeth o'r dirwedd ddiwydiannol. Cyrraedd Castell Penrhyn drwy'r parc. Wrth deithio drwy Fethesda ar hyd lôn yr A5 – anheddiad diwydiannol llinellol a adeiladwyd ar hyd lôn sy'n disgyn yn raddol; mae tŵr eglwys Glanogwen yn union gyfochrog â'r ffordd.

Cydran 2: Tirwedd Fynyddig Chwarel Dinorwig



Teyrnasir dros y Cydran hwn gan Chwarel greiriol Dinorwig, gyda'i phonciau grisiog, tomennydd gwastraff llechi ac ardaloedd prosesu sy'n ymestyn 500m o lawr y dyffryn hyd at droed yr Wyddfa; yr hen weithdai peirianyddol a'r ysbyty, sydd bellach yn amgueddfeydd; ehangder o aneddiadau gweithwyr, gan gynnwys barics, bythynnod gwasgaredig a phentrefi cnewylledig Deiniolen a Clwt y Bont; a systemau trafndiaeth amrywiol i gludo llechi, gan gynnwys y llyn, y ffordd a'r rheilffordd.

Elfennau:

- 2.1 Chwarel Dinorwig – chwarel llechi greiriol helaeth**
- 2.2 Ponc 'Awstralia' – melinau ac adeiladau mewn rhan o'r chwarel oedd yn rhy anghysbell i gael gwared â nhw, gan gadw eu peiriannau**
- 2.3 Y Dre' Newydd – yn Chwarel Dinorwig, llety i'r gweithiwr oedd yn byw yn rhy bell i ffwrdd i deithio yno'n ddyddiol**
- 2.4 Inclên V2/Chwarel Vivian – inclên gwrthbwysu mewn rhan ar wahân o Chwarel Dinorwig**
- 2.5 Cyfadran Beirianyddol Chwarel Llechi Dinorwig - bellach yr Amgueddfa Lechi Genedlaethol**
- 2.6 Systemau Ffyrrd Chwarel Dinorwig – y ffordd fawr, ffordd Chwarel Dinorwig a ffordd chwarel Fach-wen**
- 2.7 Ffordd haearn a rheilffordd Chwarel Dinorwig a allforiodd rhyngddynt lechi o 1825 hyd 1961**
- 2.8 Deiniolen, Clwt y Bont, Dinorwig a Fach-wen– aneddiadau; pentrefi a bythynnod chwarelyddol**
- 2.9 Craig yr Undeb – craig frig lle cynhaliwyd cyfarfodydd Undeb Chwarelwyr Gogledd Cymru**
- 2.10 Ysbyty Chwarel Dinorwig– bellach ar agor fel amgueddfa**

Lleoliad Creiddiol

Cysylltir y Cydran hwn gyda thirwedd mynyddoedd Elidir a'r Wyddfa, a llawr y cwm islaw, gyda'i ddau lyn hir a chul sy'n ymestyn at bont Pen-llyn yn y gogledd-orllewin. Yn ogystal ag effaith amlwg iawn diwydiant (ynni dŵr yn ogystal â chloddio am lechi), mae'r lleoliad yn brydferth, gyda Chastell Dolbadarn yn goruchwyllo'r esgair rhwng y ddau lyn.

Saif aneddiadau chwarelyddol yr ucheldir, sef, Deiniolen, Clwt-y-Bont a Dinorwig, ar ysgwydd naturiol yn edrych dros wastatir arfordirol Arfon. Coediog yw aneddiadau Fach-wen, ond ceir ambell olygfa dros Lyn Padarn.

Golygfeydd Arwyddocaol

Gwelir tirffurf nodedig y chwarel yn amlwg wrth edrych ar draws Llyn Peris o ffordd yr A4086; felly, hefyd, o'r olygfa a geir wrth ddringo'r Wyddfa ar droed neu mewn trên. O'r edrychfan gyhoeddus yn y rhan o'r chwarel sy'n eiddo i'r Cyngor, ceir golygfeydd o'r holl Cydran, yn ogystal â'r Wyddfa a gwastatir arfordirol Arfon hyd at Y Fenai a draw am Ynys Môn. Mae hefyd yn dangos daeareg unigryw gwythïen lechi'r Cambria. Wrth edrych tua'r de-ddwyrain o bont Pen-llyn, uwchlaw'r allfa o lyn Padarn, mae copaon yr Wyddfa ac Elidir i'w gweld a Chastell

Dolbadarn, ac amlygir swyddogaeth llyn Padarn fel canolfan gludiant. Fe'u gwelir yn well, ar ôl dringo ychydig, o ben Craig yr Undeb.

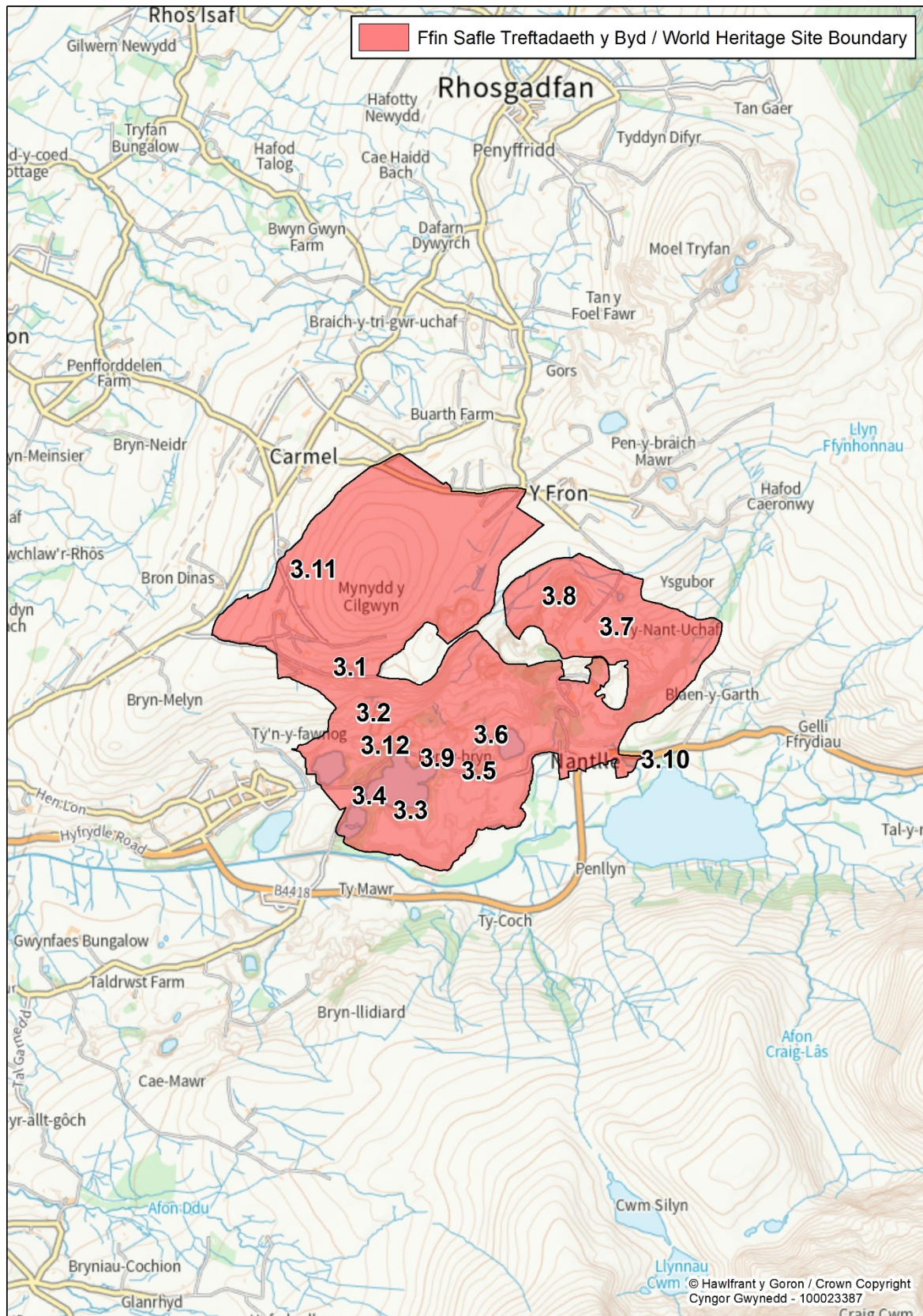
Mae'r dirwedd ddiwydiannol yn amlwg o'r brif orsaf yn y Gilfach Ddu, ar Reilffordd Llyn Padarn. O'r llwybr ar hyd glan y llyn ceir golygfeydd o'r Wyddfa.

O'r mannau uwchlaw Deiniolen, Clwt-y-Bont a Dinorwig ceir golygfeydd sy'n datgelu natur nodedig y pentrefi chwarelyddol annibynnol hyn a'r tyddynnod, yng nghesail y bryniau.

Ymdeimlad o gyrraedd

O gyrraedd ar hyd ffordd yr A4086 o Fangor, Caernarfon neu Ben y Pass – mae tirwedd ddiwydiannol yn ymagor yng nghanol amgylchedd naturiol llyn a mynydd. Wrth gyrraedd Amgueddfa Lechi Cymru – daw adeilad hirsgwar trawiadol i'r golwg, sy'n cyfleu rhyw adlais o floc stablau ar stad wledig neu gaer.

Cydran 3: Tirwedd Chwarel Dyffryn Nantlle



Mae Cydran Dyffryn Nantlle yn ddyffryn sy'n cynrychioli sawl cyfnod, ac mae ei lethrau yn gostwng o odre Eryri i lawr at wastatir Arfon a'r môr. Mae'n cynnwys chwareli llechi ar ffurf cloddfeydd agored hyd at 150m o ddyfnder; tomennydd sylweddol; adeiladau prosesu creiriol; injan drawst Gernywaidd anferth yn y cwt injan gwreiddiol; aneddiadau gweithwyr cysylltiedig, gan gynnwys pentref, bythynnod sgwatwyr ac adeiladau amaethyddol wedi eu haddasu; a'r rheilffordd gan y peiriannydd Stephenson ac a ddefnyddiwyd i allforio llechi.

Elfennau:

- 3.1 Chwarel y Cilgwyn**
- 3.2 Rhaffordd 'Blondin' Chwarel Blaen y Cae**
- 3.3 Chwarel Dorothea**
- 3.4 Injan Drawst Gernywaidd Chwarel Dorothea**
- 3.5 Chwarel Pen y Bryn/Cloddfa'r Lôn – Anheddau, Melin Lechi, Barics a Rheilffordd Inclên Tsiaen**
- 3.6 System bwmpio wedi'i gyrru gan ddŵr Pen y Bryn/Cloddfa'r Lôn**
- 3.7 Chwarel Pen yr Orsedd**
- 3.8 Rhaffordd 'Blondin' Chwarel Pen yr Orsedd**
- 3.9 Rheilffordd Nantlle**
- 3.10 Nantlle – Pentref**
- 3.11 Aneddiadau ar Fynydd Cilgwyn**
- 3.12 Plas Tal y Sarn a ffermdy Tal y Sarn**

Lleoliad creiddiol

Mae'r Cydran hwn yn cydreddeg â Chrib Nantlle, sy'n ymestyn o'r dwyrain i'r gorllewin. Cyfyngir ar y pen dwyreiniol gan fwch Drws y Coed, ond egyr gwastadedd tua'r gorllewin. Mae rhai o'r chwareli wedi'u hamgylchynu gan domennydd gwastraff llechi a chan goed; mae eraill, yn enwedig ar y lethrau uwch, yn edrych dros y dyffryn.

Golygfeydd Arwyddocaol

O'r ffordd sy'n rhedeg ar hyd gopaon tomennydd Chwarel y Cilgwyn, ger terfyn gogleddol y Cydran, ceir golygfeydd sy'n cynnwys copa'r Wyddfa yn y dwyrain, Crib Nantlle tua'r de ac, i'r gorllewin, y môr yn ymestyn draw at benrhyn Llŷn. Ar ddiwrnod clir daw lwerddon i'r golwg: cyrchfan hanesyddol llawer o lechi'r Cilgwyn. O'r man hwn hefyd ceir golygfeydd o'r chwareli eu hunain, gyda'u daeareg a'u technoleg nodweddiadol yn amlwg.

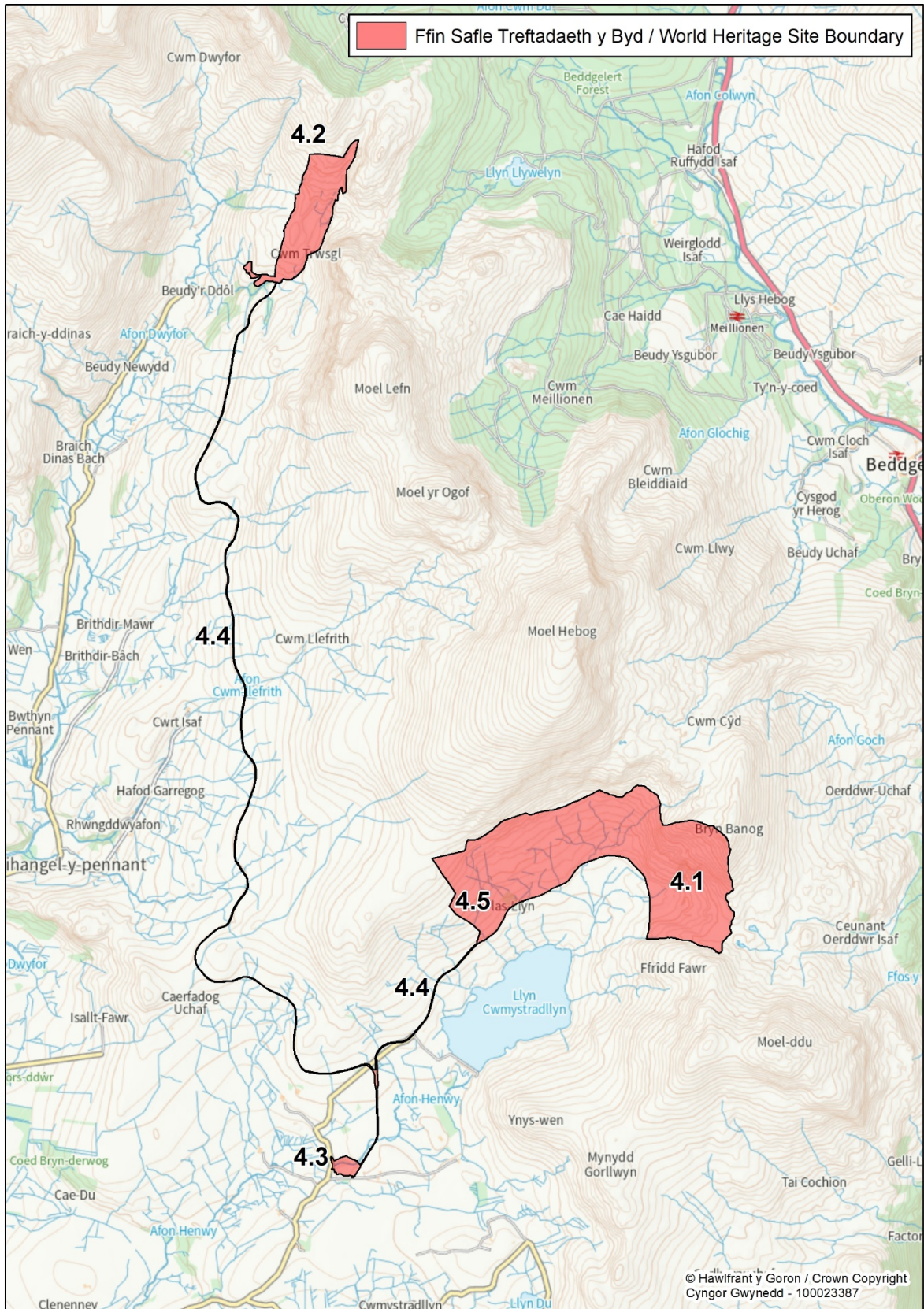
Mae'r safleoedd ar lethrau is y dyffryn ac ar lawr y dyffryn yn fwy caeedig, a nodwedd bwysig o'r dirwedd yw'r modd y mae'r llecynnau coediog a'r caeau o gyfnod cyn y chwareli wedi goroesi, a lle mae hi weithiau'n bosib osgoi golygfeydd o waith diwydiannol a chael blas o gyfnod cynharach yn hanes y dyffryn. Teyrnasa tomennydd o wastraff llechi dros bentref Nantlle. Mae'r olygfa ar hyd yr hen reilffordd am Chwarel Dorothea, gyda'i bwâu deuol nodedig, yn syfrdanol. Mae'r cloddfeydd sy'n orlawn o ddŵr hefyd yn olygfeydd godidog.

Tirwedd amgaeedig o fewn tirwedd arall yw chwarel Dorothea, wedi'i hamgylchynu gan domennydd o wastraff llechi. Ers cau'r chwarel ym 1970 tyfodd coed sy'n rhannol guddio safle'r injan drawst Gernywaidd, a saif ar grib rhwng y ddwy gloddfa yr arferai bwmpio dŵr ohonynt gynt. Yn sgil datblygiad y chwareli, bu newid mawr i'r olygfa enwog honno o Ddyffryn Nantlle a baentiwyd gan Richard Wilson ym 1765–6. Serch hynny, gellir mwynhau'r un olygfa o gopa'r Wyddfa tua'r dwyrain o'r fan lle mae ffordd y B4418 yn croesi allfa llyn Nantlle.

Ymdeimlad o gyrraedd

O gyrraedd ar hyd y ffordd o naill ben Dyffryn Nantlle neu'r llall, o'r dwyrain neu o'r gorllewin, ceir tirwedd lle mae tomennydd gwastraff llechi yn tra-arglwyddiaethu, mewn gwrthgyferbyniad llwyr â'r tir amaeth o bobtu, a'r golygfeydd tlws o'r mynyddoedd. Wrth gyrraedd chwarel Dorothea ar hyd y llwybrau troed neu Lwybr Llechi Eryri, y dŵr sydd bellach yn llenwi'r hen gloddfa, a'r rhagfuriau enfawr yn ymgodi uwch ei ben sy'n mynnu sylw.

Cydran 4: Chwareli Llechi, Gorseddau a Bwlch y Ddwy Elor (Prince of Wales), y Rheilffordd a'r Felin



Mae'r ardal chwarelyddol fyrhoedlog hon, oedd yn weithredol yng nghanol y bedwaredd ganrif ar bymtheg, yn nodedig am i nodweddion a gollwyd mewn llawer o weithfeydd mwy llwyddiannus yn fasnachol oroesi yma. Mae'n cynnwys Chwareli anghysbell Gorseddau a Bwlch y Ddwy Elor (Prince of Wales), dwy chwarel oedd yn gweithio ar sail egwyddor tebyg i Chwarel y Penrhyn gyda phonciau grisiog â mynediad ar inclên; y rheilffyrdd oedd yn gwasanaethu'r ddwy chwarel, pentref gweithwyr gwag yn Nhreforys a melin lechi ddramatig Ynysypandy.

Elfennau:

- 4.1 Chwarel Gorseddau – chwarel lechi greiriol**
- 4.2 Chwarel Bwlch y Ddwy Elor (Prince of Wales) – chwarel lechi greiriol**
- 4.3 Melin Lechi Ynysypandy – strwythur trawiadol a phensaernïol uchelgeisiol**
- 4.4 Rheilffordd Cyffordd Gorseddau a Phorthmadog – rheilffyrdd yn gwasanaethu'r ddwy chwarel**
- 4.5 Pentref Treforys – anheddiad wedi'i adael a godwyd i gartrefu'r gweithlu**

Lleoliad Creiddiol

Diffinnir y Cydran hwn gan ddau gwm pellennig, Cwm Pennant a Chwmystradllyn, sy'n ymuno ger melin lechi Ynysypandy. Mae'r ddwy chwarel ym mhen draw'r ddau gwm. Mae lloriau uchaf chwarel Bwlch y Ddwy Elor (Prince of Wales) ar yr un lefel â'r llwybr sy'n mynd o Ryd Ddu, dros y mynydd drwy Fwlch y Ddwy Elor, i Gwm Pennant. Lle tawel, anghysbell yw hwn a phrin yw'r ffermydd neu'r tai yma. Bellach mae'n borfa i ddefaid, ac nid oes yma ymdeimlad o gwbl o'r gweithgarwch sydd wedi parhau yn y Darnau Cydrannol eraill ac sy'n nodweddiadol ohonynt.

Golygfeydd Arwyddocaol

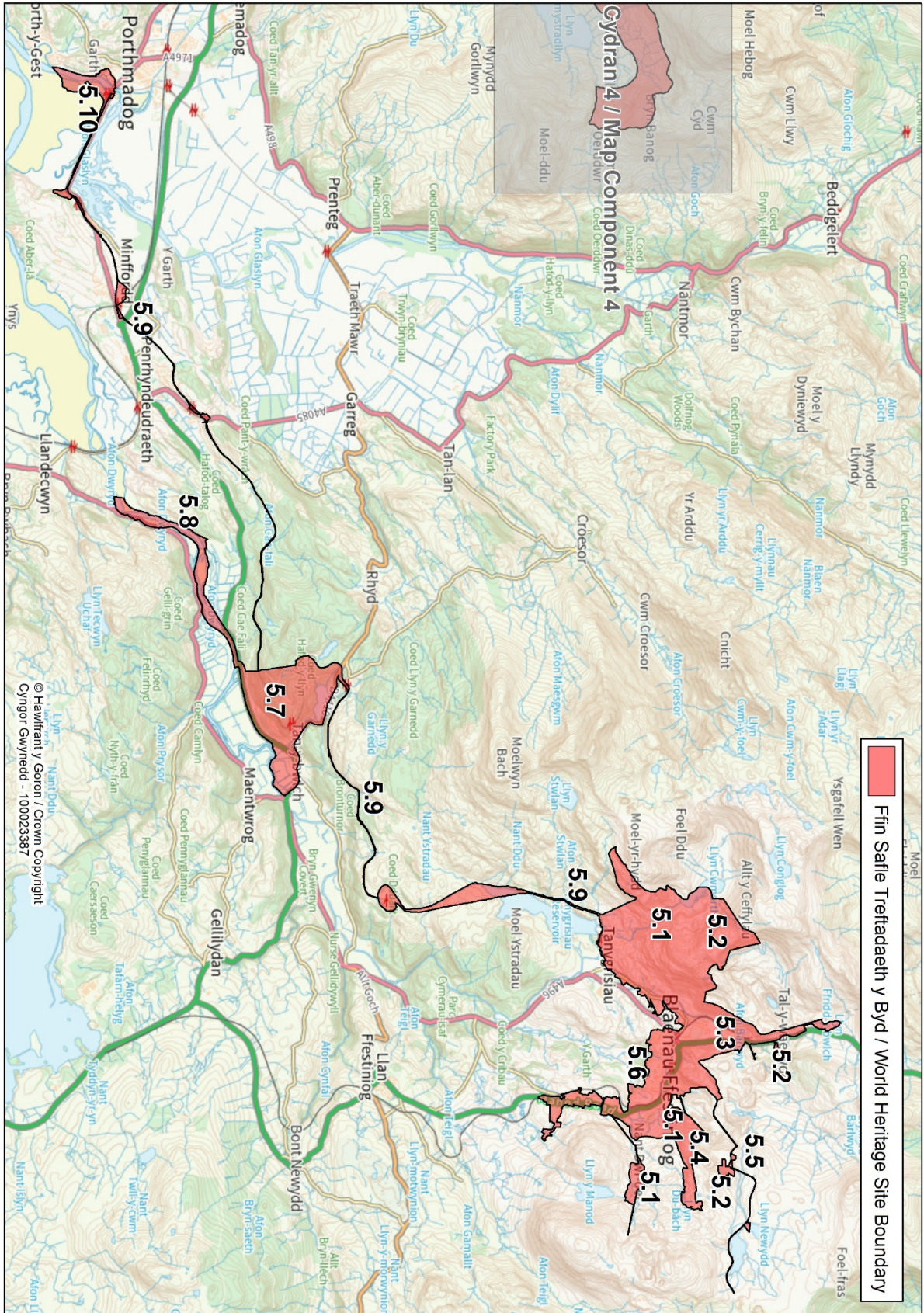
O bell, o'r A487 lle mae'r ffordd yn croesi nant Cedron, gwelir y ddau gwm; un o'r golygfeydd a geir o'r fan hon yw melin lechi Ynysypandy gyda'r chwarel y tu hwnt iddi. Mae'r felin ei hun yn nodwedd drawiadol ac eiconig ar y gorwel, yn arbennig pan y'i gwelir o ffyrdd bychain tuag at ei chwr gorllewinol a deheuol. Ceir golygfeydd mawreddog o Gwm Pennant drwy Fwlch y Ddwy Elor.

Ymdeimlad o gyrraedd

Wrth gyrraedd Melin Lechi Ynysypandy ar hyd y ffordd fach o'r A487, daw adeilad trawiadol tebyg i abaty i'r golwg. Ar y daith gerdded o Chwarel Gorseddau ar hyd y rheilffordd a'r wal gynhaliol, daw safle diwydiannol i'r fei yn raddol. Daw lleoliad cudd i'r amlwg ar y ddringfa i Chwarel Bwlch y Ddwy Elor (Prince of Wales).

Cydran 5: Ffestiniog: ei Mwyngloddiau a'i Chwareli Llechi, 'dinas Llechi' a'r Rheilffordd i Borthmadog

Safle Treftadaeth y Byd - Tirwedd Llechi Gogledd-orllewin Cymru – Canllaw Cynllunio Atodol



Mae'r Cydran hwn yn cynnwys y chwareli a'r cloddfeydd tanddaearol a'r tomennydd a'r melinau cysylltiedig uwchlaw tref chwarelyddol Blaenau Ffestiniog a'i threfniadaeth drefol ffurfiol; yn ogystal â Phlas Tan y Bwlch, hen gartref teulu o berchnogion chwareli o bwys; ceiau llechi ar Afon Dwryrd; Harbwr Porthmadog; a Rheilffordd lechi arloesol Ffestiniog.

Elfennau:

- 5.1 Chwareli Llechi Ffestiniog– Y tirffurf ar y wyneb**
- 5.2 Chwareli Llechi Ffestiniog – Yr agorydd tanddaearol**
- 5.3 Gorsaf Ynni Dŵr Pant yr Afon**
- 5.4 Melin Chwarel Diffwys**
- 5.5 Prif Gyfadeiladau Chwarel Maenofferen**
- 5.6 Tref Blaenau Ffestinog; tref ddiwydiannol a godwyd i gartrefu chwarelwyr a'u teuluoedd**
- 5.7 Plas Tan y Bwlch – cartref perchennog chwarel, canolfan astudio breswyl Parc Cenedlaethol Eryri bellach**
- 5.8 Ceiau llechi ar afon Dwryrd – llwybrau cynnar ar gyfer allforio llechi**
- 5.9 Rheilffordd Ffestiniog – fe'i codwyd i gysylltu'r chwareli â'r mor, yn parhau i fod yn weithredol fel atyniad i ymwelwyr**
- 5.10 Harbwr Porthmadog – man allforio llechi Ffestiniog**

Lleoliad Creiddiol

Mae'r Cydran hwn yn ymestyn o'r dirwedd fynyddig uwchlaw'r chwareli a thref Blaenau Ffestiniog i lawr ar hyd dyffryn lled goediog afon Dwryrd, gyda'i olygfeydd o gastell Harlech hyd at y Traeth Mawr, amgylchedd mynyddig syfrdanol y Cnicht a'r Moelwynion y tu hwnt iddo, a dysgl dyffryn Croesor i'w gweld draw oddi tanynt.

Golygfeydd Arwyddocaol

Cymaint yw ehangder tirwedd y Cydran hwn fel bod y golygfeydd arwyddocaol yn niferus. Yn ardal Porthmadog, mae'r olygfa o'r harbwr, y bae, a Rheilffordd Ffestiniog a'i weithdai yn drawiadol. Gellir eu mwynhau o'r trê'n sy'n croesi morglawdd y Cob, o le y ceir golygfa i'r gogledd-ddwyrain, dros y tir a enillwyd o'r môr, draw tuag at fynydd Y Cnicht. Ymysg y golygfeydd gwefreiddiol, arwyddocaol eraill a geir o'r rheilffordd mae: yr olygfa o Dan y Bwlch dros afon Dwryrd a'i cheiau, gyda Chastell Harlech yn y pellter; tri llwybr rheilffordd, un yn weithredol a dau yn rhai creiriol, dros un o esgeiriau'r Moelwynion; a golygfa o'r chwareli a thref Blaenau Ffestiniog yn ymagor wrth i'r trê'n gyrraedd yr orsaf uchaf, gan symud o dirwedd fynyddig i un drefol wrth ymlwybro heibio tai Tan y Grisiau. Daw natur droellog y rheilffordd yn amlwg yn fuan iawn i deithwyr wrth iddynt allu gweld yr injan stêm sy'n tynnu eu trê'n hwy ar hyd yr atyniad poblogaidd hwn.

Bydd teithwyr ar y rheilffordd gangen o Gyffordd Llandudno yn cyrraedd y Cydran hwn trwy dwnnel hir, gan adael tirwedd wledig o'u hôl ac ailymddangos yng nghanol amgylchedd diwydiannol, greiriol, rymus chwareli Ffestiniog, yng nghysgod amlwg tomennydd gwastraff llechi.

I deithwyr sy'n cyrraedd ar hyd y ffordd o'r gogledd, mae'r olygfa annisgwyl o'r dirwedd gyflawn wrth gyrraedd brig yr A470 dros Fwlch y Gerddinen yn drawiadol – chwareli a thomennydd llechi yn y blaendir, bryniau coediog y tu hwnt, a'r môr yn y pellter. Ar hyd ffordd yr A496 at y dref o gyfeiriad y de, ceir golygfeydd hynod o nodweddion y copaon yng nghyffiniau Tan y Grisiau. Llochesa'r dref islaw'r llethrau a'r tomennydd gwastraff llechi trawiadol sy'n ei hamgylchynu. Mae'r cyferbyniad rhwng ei ffyrdd troellog gyda'u hadeiladau hynod amrywiol, a'i sgwariau ffurfiol o derasau mawr, yn amlwg. Mae llinell wreiddiol Rheilffordd Ffestiniog drwy Ddiffwys (lle saif y cyfleusterau cyhoeddus yn yr hen orsaf), ac inclên y chwarel ar yr un trywydd, yn ganolbwynt pwysig.

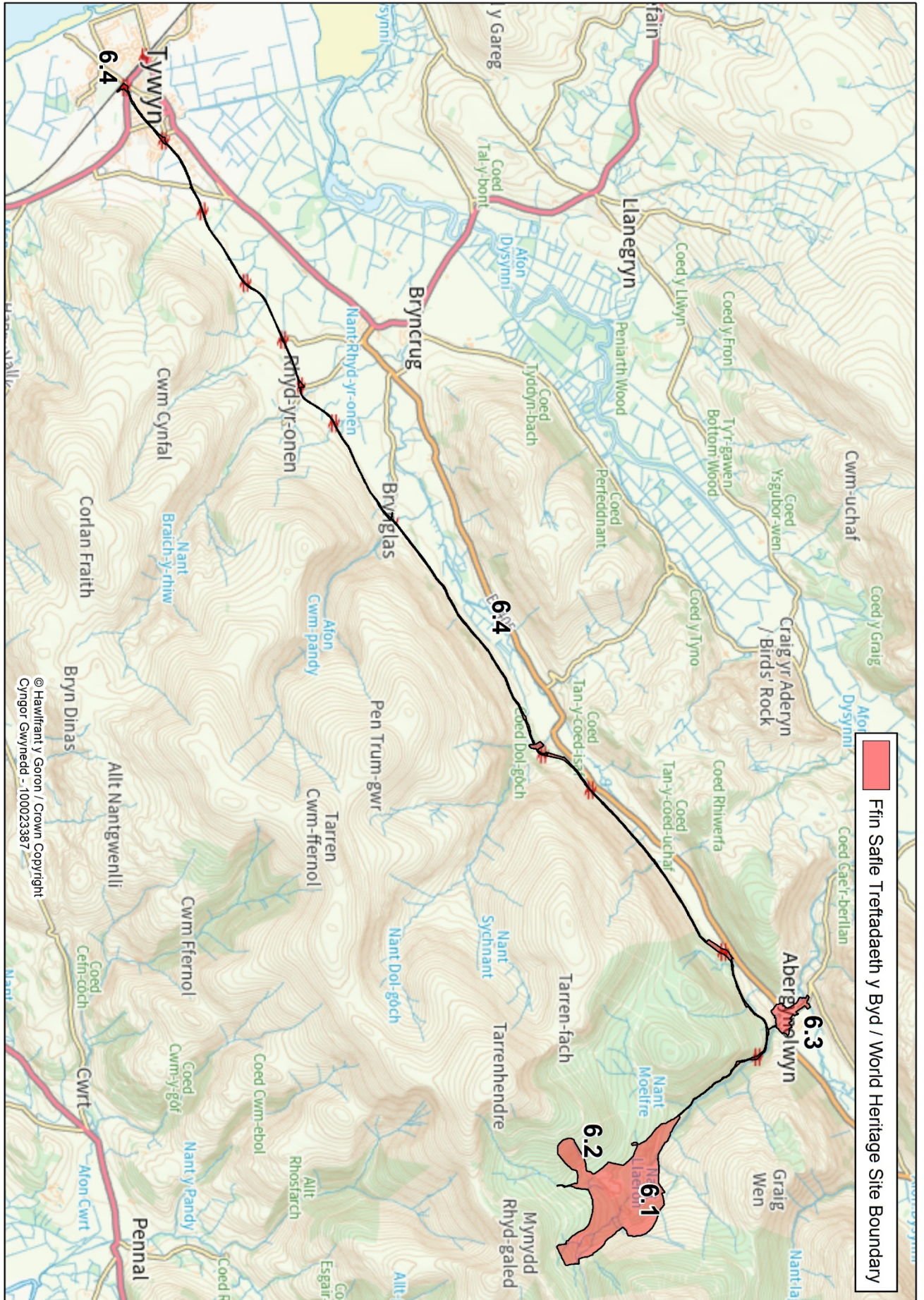
Mae'r golygfeydd o'r chwareli yn drawiadol, yn cwmpasu holl ehangder y Cydran hwn, y mynyddoedd o gwmpas, yr aber, a'r môr.

Ymdeimlad o gyrraedd

Teithiau ar y trênn - yr ymdeimlad graddol o agosáu at dirwedd ddiwydiannol ar ôl harddwch golygfaol Rheilffordd Ffestiniog a gweld tirwedd ddiwydiannol yn datgelu'n ddramatig wrth ddod allan o'r twnnel ar y brif reilffordd o Llandudno.

Y daith ffordd dros Fwlch y Crimea - daw graddfa'r cloddfeydd yn amlwg yn sydyn, gyda'r olygfa bell dros yr amgylchedd gwledig a thuag at olygfa bell y môr.

Cydran 6: Chwarel Bryneglwys, Pentref Abergynolwyn a Rheilffordd Tal-y-llyn



© Hawfrant y Goron / Crown Copyright
Cynfor Gwynedd - 100023387

Mae chwarel ac agorydd tanddaearol Bryneglwys yn dangos dylanwad technegau chwarelyddol Nantlle a Ffestiniog. Mae'r Cydran hwn yn cynnwys pentref cwmni Abergynolwyn, gyda'i arddull Sir Gaerhirfryn yn tystio i gyfalaf o Fanceinion; a Rheilffordd Tal-y-llyn, y rheilffordd chwarel lechi gyntaf i gael ei hadeiladu ar gyfer tyniant ager ac i gysylltu â'r brif lein yn hytrach na'r môr – yn ogystal â phrosiect cadwraeth rheilffordd arloesol sydd wedi ei efelychu yn fyd eang.

Elfennau:

- 6.1 Tirffurf wyneb Chwarel Bryneglwys a rhaffordd yr Inclên Tsiaen**
- 6.2 Agorydd Tanddaearol Chwarel Bryneglwys**
- 6.3 Abergynolwyn – pentref; anheddiad a godwyd gan berchnogion chwareli i gartrefu eu gweithlu**
- 6.4 Rheilffordd Tal-y-llyn – fe'i codwyd i gysylltu'r Chwarel â'r mor, yn parhau i fod yn weithredol fel atyniad i ymwelwyr**

Lleoliad Creiddiol

Mewn rhai ffyrdd, nid yw'r Cydran hwn mor uniongyrchol amlwg â'r lleill. Saif y chwarel mewn dyffryn llednant coediog anghysbell, a diffinnir ei lleoliad gan gopaon y cribau o'i amgylch. Saif pentref Abergynolwyn ar lawr y prif ddyffryn. Rhed rhan uchaf y rheilffordd ar linell ychydig i fyny ochr y dyffryn ond wrth ddynesu at Dywyn, ymlusga rhwng porfeydd y gwastatiroedd gan gyrraedd y derfynfa isaf mewn hafn.

Golygfeydd Arwyddocaol

Mae rhan o Chwarel Bryneglwys wedi'i choedwigo, ond o'i lleoliad ar lethrau'r dyffryn ceir golygfeydd o'r rhan fwyaf o'r tirffurf diwydiannol. Rhed Rheilffordd Tal-y-llyn drwy amgylchedd sydd ddim yn heriol o safbwynt peirianyddol, ond sydd wedi cadw'i gymeriad hanesyddol ers y 1860au. Mae golygfeydd o'r rheilffordd yn cynnwys adeiladau a seilwaith yr orsaf eiconig o ganol oes Victoria, gan gynnwys y trenau sy'n croesi traphont Dolgoch.

Ymdeimlad o Gyrraedd

Wrth gyrraedd ar hyd y ffordd, dyffryn serth yw'r olygfa sy'n taro ymwelwyr. Bydd teithwyr ar Reilffordd Tal-y-llyn, boed y daith yn cychwyn o Dywyn neu Abergynolwyn, yn ymwybodol ar un waith eu bod ar system reilffordd gyflawn o'r bedwaredd ganrif ar bymtheg. Nid yw'r chwarel yn amlwg o derfynfa uchaf y rheilffordd yn Nant Gwernol ond mae'r inclên cyfagos sydd i'w weld o'r platfform, yn rhoi cyd-destun i ddiben y rheilffordd fel cludydd llechi. Ym mhentref Abergynolwyn cedwir yr ymdeimlad o gymuned ddiwydiannol o'r bedwaredd ganrif ar bymtheg, gafodd ei chreu mewn amgylchedd mynyddig Cymreig.

ATODIAD 2

Polisiâu Perthnasol y Cynllun Lleol o Gynlluniau Datblygu Lleol ar y Cyd Gwynedd a Môn ac Eryri. (*Noder nad yw hon yn rhestr gyflawn*)

Polisiâu o Gynllun Datblygu Lleol ar y Cyd Gwynedd a Môn 2011 – 2026

- POLISI PS 20: DIOGELU A LLE BO'N BRIODOL GWELLA ASED AU TREFTADAETH
- POLISI AT 1: ARDALOEDD CADWRAETH, SAFLEOEDD TREFTADAETH Y BYD A THIRWEDDAU, PARCIAU A GERDDI HANESYDDOL COFRESTREDIG
- POLISI STRATEGOL PS 5: DATBLYGU CYNALIADWY
- POLICY PCYFF 2: MEINI PRAWF DATBLYGU
- POLICY PCYFF 3: DYLUNIO A SIAPIO LLE
- POLISI STRATEGOL PS 7: TECHNOLEG YNNI ADNEWYDDADWY
- POLICY CYFF 6: AILDDEFNYDDIO AC ADDASU ADEILADAU GWLEDIG, DEFNYDDIO EIDDO PRESWYL NEU UNEDA U NEWYDD AR GYFER BUSNES/DEFNYDD DIWYDIANNOL
- POLISI STRATEGOL PS 14: YR ECONOMI YMWELWYR
- POLICY TWR 1: ATYNIADAU A CHYFLEUSTERAU YMWELWYR
- POLICY TWR 2: LLETY GWYLIAU
- POLICY TWR 3: SAFLEOEDD CARAFANAU SEFYDLOG A SIALÉ A LLETY GWERSYLLA AMGEN PARHAOL
- POLICY TWR 5: SAFLEOEDD CARAFANAU TEITHIOL, GWERSYLLA A LLETY GWERSYLLA AMGEN DROS DRO
- POLISI STRATEGOL PS19 – CADW A LLE BO'N BRIODOL GWELLA'R AMGYLCHEDD NATURIOL
- POLISI AMG 2: ARDALOEDD TIRWEDD ARBENNIG
- POLISI AMG 3: DIOGELU A GWELLA NODWEDDION SY'N NODWEDDIADOL I GYMERIAD Y DIRWEDD LEOL
- POLISI AT 2: GALLUOGI DATBLYGU
- POLISI AT 3: ASED AU TREFTADAETH SY'N ARWYDDOCAOL YN LLEOL NEU'N RHANBARTHOL AC NAD YDYNT WEDI EU DYNODI
- POLISI PS 22: MWYNAU

Polisiâu o Gynllun Datblygu Lleol Eryri 2016-2031

- Polisi Strategol A: Pwrpasau'r Parc Cenedlaethol a Datblygiadau Cynaliadwy
- Polisi Datblygu 1: Egwyddorion Datblygu Cyffredinol
- Polisi Strategol D: Yr Amgylchedd Naturiol
- Polisi Datblygu 2: Datblygu a'r Tirwedd
- Polisi Datblygu 3: Ynni
- Polisi Strategol Ff: Yr Amgylchedd Hanesyddol
- Polisi Datblygu 6: Dyluniad a Deunyddiau Cynaliadwy
- Polisi Datblygu 7: Adeiladau Rhestredig a Thraddodiadol
- Polisi Datblygu 8: Diogelu Safleoedd Nad Ydynt Wedi Eu Dynodi
- Polisi Strategol H: Economi Gwledig Cynaliadwy

ATODIAD 3

Yn Nhabl 1 nodir ychydig o Sefyllfaoedd Datblygu Nodweddiadol a'r Prif Ystyriethau Cynllunio ar gyfer y Safle Treftadaeth a'i leoliad creiddiol.

Sefyllfa a'r Lleoliad Datblygu	Math y Datblygiad	Ystyriaethau Cynllunio
Datblygiad bychan o fewn y Safle Treftadaeth a'i leoliad creiddiol	<ul style="list-style-type: none"> • Estyniadau deiliaid y tai • Newidiadau defnydd • Mân fwriadau twristiaeth (toiledau, maes parcio bychan, a meysydd picnic) • Mân fwriadau am lety i ymwelwyr 	<ul style="list-style-type: none"> • Fel arfer, byddant yn dderbyniol os ydynt yn unol â'r polisi cynllunio • Dyluniad y deunyddiau a'r defnydd a wneir ohonynt yn dderbyniol • Ystyried yr effaith ar gymdogion • Gwirio a yw adeilad rhestredig mewn ardal gadwraeth neu'n cael effaith ar heneb hynafol. Cyfeirier at dudalen 7 y canllawiau. • Gwirio'r cyngor ar yr ymholiad cyn ymgiesio. Cyfeirier at dudalen 16 y canllawiau.
Datblygu un neu fwy o anheddau ac addasu neu greu 100m ² o arwynebedd llawr y Safle Treftadaeth.	<ul style="list-style-type: none"> • Datblygiad Preswyl • Datblygiad diwydiannol • Bwriadau am lety graddfa fawr i ymwelwyr a thwristiaid • Datblygiad amaethyddol 	<ul style="list-style-type: none"> • Rhaid wrth Ddatganiad Dylunio a Mynediad. Cyfeirier at dudalen 10 y canllawiau. • Y goblygiadau cyffredinol ar gyfer y Safle Treftadaeth. Cyfeirier at Atodiad 1 a'r prif ganllawiau. • Cynghorir gwneud ymholiad cyn ymgeisio. Cadw mewn cof yr adborth a'r sgwrs gyda'r Awdurdod Cynllunio Lleol. • Sicrhau y cydymffurfir â pholisïau cynllunio cenedlaethol a lleol. • Ystyried unrhyw fesurau lliniaru priodol
Datblygiadau mawr o fewn y safle Treftadaeth, ei leoliad creiddiol a'r mannau o'i amgylch. Tai (deg uned neu fwy)	<ul style="list-style-type: none"> • Deg annedd neu fwy • Ceisiadau cynllunio amlinellol 0.5 hectar neu fwy lle nad yw nifer yr anheddau wedi'u nodi'n benodol. • Adeiladau lle mae arwynebedd y llawr yn 1000m² neu fwy 	<ul style="list-style-type: none"> • Rhaid wrth Ddatganiad Dylunio a Mynediad (ac eithrio ar gyfer bwriadau cloddio a gwastraff). Cyfeirier at dudalen 10 y canllawiau. • Rhaid wrth ymgynghoriad cyn ymgeisio statudol. Cyfeirier at dudalen 17 y canllawiau.

	<ul style="list-style-type: none">• Cloddio• Datblygu gwastraff• Ynni adnewyddadwy• Datblygu llecyn o un hectar neu fwy ar y safle.	<ul style="list-style-type: none">• Y goblygiadau cyffredinol ar y Safle Treftadaeth, y golygfeydd arwyddocaol, ei lleoliad creiddiol a'r manau o'i amgylch.• Cynghorir yn gryf wneud ymholiad cyn ymgeisio. Cadw mewn cof yr adborth a'r sgwrs gyda'r Awdurdod Cynllunio Lleol a'r rhai yr ymgynghorwyd â nhw.• Sicrhau y cydymffurfir â pholisïau cynllunio cenedlaethol a lleol.• Goblygiadau i'r dirwedd / lleoliad ehangach a gyfyd yn sgil bwriadau mwy.• Efallai y bydd angen Asesiad o'r Effaith ar yr Amgylchedd• Ystyried unrhyw fesurau lliniaru priodol.
--	--	---