

DRAFFT

PARC CENEDLAETHOL ERYRI STRATEGAETH COED A CHOETIROEDD 2025-2125

RHAN COED A CHOETIROEDD YNERYRI

AR GYFER ADFER NATUR, POBL,

STORIO CARBON A BUSNES

🌿 MAE'R FERSIWN DRAFFT YN CAEL EI GYD-DDYLUNIO – i gyfrannu gyda'ch sylwadau cysylltwch gyda ni yma:
<https://snowdonia.gov.wales/protect/conservation-work/tree-and-woodland-strategy/>



> CYNNWYS

Coeden hynafol ucheldirol - Jade Phillips

CRYNODEB	2
RHAGAIR	3
BYRFODDAU	4
RHAGY MADRODD	5
RHAN 1 Y STRATEGAETH	6
GWELEDIGAETH	8
AMCANION	10
TARGEDAU I GYFLAWNI'R WELEDIGAETH	25
CYDWEITHIO AC YMGYSYLLTU	28
CYNLLUNIO AR GYFER GWEITHREDU	30
CYLLID A CHAPASITI	31
MONITRO AC ADOLYGU	35
ARGYMHELLION CYFFREDINOL	36

RHAN 2 CYD-DESTUN	38
MANTEISION COED A CHOETIROEDD	40
FFRAMWAITH POLISI	42
TROSOLWG TYSTIOLAETH	43
EGWYDDORION ARWEINIOL	46
CYFEIRIADAU	48
ATODIADAU	50
RHESTR TERMAU	52
YR ACHOS DROS WEITHREDU	54
BUDD-DALIADAU	56
CYSWLLT I BOLISI	58
MANYLION TYSTOLIAETH	63
DIOLCHIADAU	70

» THIS DOCUMENT IS ALSO AVAILABLE IN ENGLISH «

> CRYNODEB

Bydd y Strategaeth Coed a Choetiroedd (SCCh) hon yn rhoi canllawiau i dirfeddianwyr, rheolwyr tir, rhanddeiliaid a phobl leol ar reoli coed a choedwigoedd yn y dirwedd, a sefydlu coed a choetiroedd newydd. Bydd datblygiad a gweithrediad y strategaeth yn cael ei arwain gan Awdurdod Parc Cenedlaethol Eryri (APCE), ond bydd y ddarpariaeth yn seiliedig ar gyfranogiad a chydweithrediad helaeth gyda llawer o bartneriaid a phobl yn y Parc Cenedlaethol.

Mae'r SCCh yn cynnwys Gweledigaeth ar gyfer y flwyddyn 2125, Amcanion hyd at 2050 a rhywfaint o ganllawiau ar sut y caiff Cynlluniau Gweithredu 5 mlynedd eu llunio sy'n gweithio tuag at gyflawni'r Weledigaeth a'r Amcanion. Mae'r Weledigaeth a'r Amcanion yn cynnwys: gwarchod a gwerthfawrogi bioamrywiaeth; diogelu a gwerthfawrogi treftadaeth ddiwylliannol a lles; rheolaeth a defnydd cynaliadwy; a bod yn flaengar ac yn gydweithredol. Mae'r targedau'n cynnwys sicrhau bod 80% goetir hynafol Parc Cenedlaethol Eryri yn cael ei adfer, ei warchod ac mewn cyflwr da erbyn 2125 a bod ei holl goed hynafol a choed hen dan reolaeth gadarnhaol erbyn y dyddiad hwnnw. Bydd gorchudd coed yn cynyddu i 30%, gyda 75% o'r coetiroedd hyn yn rhywogaethau brodorol, gyda 25% yn gonifferau.

Mae gweithio ar y cyd wedi bod yn ganolog i greu'r SCCh, gyda sawl rownd o ymgynghoriadau â rhanddeiliaid a'r cyhoedd yn cael eu cynnal. Bydd hyn yn parhau wrth i'r SCCh gael ei ddeddfu a'i hadolygu. Bydd APCE yn arwain ar geisio cyllid ac yn gweithio gyda phartneriaid i archwilio adnoddau posibl eraill.

Mae coed a choetiroedd yn Eryri yn darparu manteision economaidd, cymdeithasol ac amgylcheddol hanfodol, ond mae angen gofal i sicrhau nad yw polisiâu sy'n annog plannu a rheoli yn gwrthdaro ag uchelgeisiau amgylcheddol eraill. Mae'r SCCh yn rhan o gyd-destun ehangach o ran polisi a rheoli tir, y gall helpu gydag ef. Mae tystiolaeth o ansawdd da yn bwysig ar gyfer gwneud penderfyniadau polisi a rheolaeth, ac mae'r SCCh wedi cymryd tystiolaeth o sawl ffynhonnell, sy'n helpu i leihau unrhyw ddiffygion data cynhenid. Er mwyn sicrhau bod y SCCh yn cael ei chyflawni mewn ffordd gydweithredol, deg a chyfiawn, disgrifir pedair egwyddor arweiniol.

Telur y Coed - Ben Porter



> RHAGAIR

Mae'n bleser gennyf gyflwyno'r Strategaeth Coed a Choetiroedd ar gyfer Parc Cenedlaethol Eryri.

Mae'r strategaeth yn ganlyniad i gyd-gynllunio gyda phobl leol, rheolwyr tir, a phartneriaid allweddol eraill i ddatblygu cynllun 100 mlynedd. Ynddo rydym yn cydnabod pwysigrwydd coed a choetiroedd yn yr ardal arbennig hon, yn enwedig ein coedwigoedd glaw, ac rydym yn awyddus i sicrhau eu bod yn cael eu hamddiffyn ac yn cael eu rheoli'n gynaliadwy. O ganlyniadau i'n sgysiau, mae'n amlwg bod angen diogelu, gwella ac ehangu ein coed a'n coetiroedd ar gyfer cenedlaethau'r presennol a'r dyfodol. Ein huchelgais yw cysylltu pobl o bob cefndir gyda choed yn y dirwedd arbennig hon, fel y gallant fwynhau'r manteision niferus y maent yn eu darparu.

Mae cael cynllun gweithredu yn ei le ar gyfer coed a choetiroedd yn lleol ac ar lefel y parc cenedlaethol yn hanfodol i gyflawni'r uchelgais hwn ar gyfer Parc Cenedlaethol Eryri. Gyda hyn mewn golwg y byddwn yn cefnogi cyd-ddylunio'r cynllun gweithredu cysylltiedig, lle gall pawb ymrwymo i'r egwyddorion arweiniol ac ymrwymo i gymryd camau realistig i chwarae eu rhan wrth roi'r strategaeth ar waith.

Rydym yn falch iawn ein bod wedi datblygu'r strategaeth hon ochr yn ochr â gwybodaeth ac arbenigedd lleol a chenedlaethol, ac edrychwn ymlaen at barhau i gael sgysiau ystyrlon i ddatblygu'r Cynllun Gweithredu wrth iddo gael ei gynllunio ar y cyd â phobl Parc Cenedlaethol Eryri.

Y Cyng. Edgar Wyn Owen, Cadeirydd yr Awdurdod

> BYRFODDAU

CGP: Coedwigaeth Gorchudd Parhaol

APCE: Awdurdod Parc Cenedlaethol Eryri

GIS: System Gwybodaeth Ddaearyddol

INNS: Rhywogaethau Anfrodorol Ymledol

LiDAR: Canfod Golau Ac Amrediad

RhLIN: Rheoli Llifogydd yn Naturiol

CGAN: Cynllun Gweithredu Adfer Natur

CNC: Cyfoeth Naturiol Cymru

PAWS: Planhigfeydd ar Safleoedd Coetir Hynafol

BCG: Buddsoddiad Cymdeithasol Gyfrifol

SCCh: Strategaeth Coed a Choetiroedd

GBMC: Y Grant Buddsoddi mewn Coetiroedd

SCDU: Safon Coedwigaeth y Deyrnas Unedig

UKISG: Cynllun Sicrwydd Tarddu a Thyfu
y Deyrnas Unedig ac Iwerddon

UKWAS: Safon Sicrwydd Coetir y Deyrnas Unedig



Coloneiddio Naturiol - Laura Shewring

> RHAGARWEINIAD

Mae coed a choetiroedd Eryri yn chwarae rhan arwyddocaol yn y defnydd a'r mwynhad y mae cymunedau, busnesau ac ymwelwyr yn eu cael yn yr ardal, sy'n cynnwys cynefinoedd o bwysigrwydd rhyngwladol megis coedwig law dymherus. Wrth i ddiddordeb gynyddu mewn caffael tir ar gyfer plannu coed, atafaelu carbon, a masnachu carbon, mae ymwybyddiaeth gynyddol ymhlith cymunedau a'r Awdurdod o'r heriau posibl sydd o'n blaenau.

Mae brys yn hanfodol i ddarparu'r dirwedd wydn a deinamig sydd ei hangen i helpu pobl a natur i oresgyn amgylchedd a hinsawdd sy'n newid yn gyflym ac sy'n anrhagweladwy yn y dyfodol. Rhaid i ni warchod a rheoli coed a choedwigoedd Eryri yn well, adfer mwy o gynefinoedd coediog i gyflwr ecolegol da, annog aildyfiant naturiol a chytrefu, a chreu coed a choedwigoedd newydd, brodorol yn bennaf i ffurfio brithwaith llawn bywyd gwyllt gyda mathau eraill o gynefinoedd. Rhaid gwneud hyn gyda phobl wrth galon y dirwedd, trwy ddatblygu swyddi medrus ar gyfer pobl leol a gweithgareddau hamdden i ymwelwyr.

Mae'r Strategaeth Coed a Choetiroedd (SCCh) hon ar gyfer Parc Cenedlaethol Eryri yn dod o dan y ddogfen cynllun rheoli cyffredinol, Cynllun Eryri. Mae'r SCCh yn gweithio ochr yn ochr â'r Cynllun Gweithredu Adfer Natur, y Strategaeth Hamdden, canllawiau cynllunio a dogfennau perthnasol eraill.

Bydd Awdurdod Parc Cenedlaethol Eryri (APCE) yn arwain y gwaith o ddatblygu a rhoi'r SCCh ar waith. Fodd bynnag, y cyfranogiad a'r cydweithrediad helaeth ymhlith partneriaid fydd yn sicrhau y caiff ei chyflawni ar draws Eryri.

Rôl APCE yw arwain, cydgysylltu, eirioli a datblygu prosiectau partneriaeth a byddant yn parhau i arwain y ffordd o ran adfer cynefinoedd ar raddfa'r dirwedd drwy sicrhau bod y SCCh yn cael ei chydabod a'i chymhwyso gan bartneriaid lle bo'n briodol. Y gwaith partneriaeth hwn sy'n allweddol i gyflwyno'r SCCh ar lawr gwlad.

Nod y SCCh yw rhoi canllawiau i dirfeddianwyr, rheolwyr tir, rhanddeiliaid a phobl leol ar reoli coed a choedwigoedd yn y dirwedd a sefydlu coed a choetiroedd newydd. Bydd yn helpu i lywio penderfyniadau ynghylch rheolaeth bresennol yn ogystal ag ystyried lleoliad, math a graddfa sefydlu coed a mentrau plannu, gan sicrhau eu bod hefyd yn cyfrannu'n gadarnhaol at adfer natur, lliniaru hinsawdd, nodau addasu, cymeriad unigryw, a llesiant Eryri a'i thrigolion.

Daw'r holl ddyfyniadau yn y SCCh gan gyfranogwyr yn y gweithdai neu ymatebwyr i un o'r arolygon ar-lein yn ystod cam cyd-greu'r ddogfen hon.

01.

Y STRATEGAETH

Coedwig afonol Betws y Coed - Jade Phillips

A scenic view of a river flowing through a dense forest. The water is turbulent and white with foam as it cascades over dark, wet rocks. The surrounding forest is lush with green trees and foliage, creating a vibrant and natural setting. The text is overlaid in the center of the image.

› **DIOGELU'R HYN SYDD GENNYM**

› **RHEOLI EIN COETIROEDD YN WELL**

› **CYSYLLTU AC EHANGU**

GWLEDIGAETH

GWELD NEWID DROS 100 MLYNEDD

Rhedwr a Llwybr mewn Coetr - Robin Sandham

> 8

STRATEGAETH COED A CHOETIROEDD
SWYDDOGAETH COED A CHOETIROEDD YN ERYRI



GWELEDIGAETH
AR GYFER 2125



MAE COETIROEDD, COEDWIGOEDD A CHOED YN RHAN ANNATOD O BARC CENEDLAETHOL ERYRI A'I YMDEIMLAD O LE.

Mae rhwydwaith o goetiroedd hynafol a brodorol bioamrywiol a reolir yn dda yn ymestyn ar draws tirwedd Eryri, o gymunedau o linellau coed naturiol, prysgwydd mynyddig a ffriddoedd i goedwig law dymherus, gwrychoedd, coed hynafol, porfeydd coediog a pherllannau. Mae'r goedwig law dymherus yn cael ei choleddu fel cynefin o bwysigrwydd rhyngwladol, ac mae Awdurdod Parc Cenedlaethol Eryri ar flaen y gad yn yr ymdrechion i'w gwarchod a'i gwella.

Mae'r coedlun hwn yn cefnogi busnesau fferm gwydn a sgiliau gwledig, yn cynyddu cyfleoedd iechyd a lles i bobl leol, yn adlewyrchu ac yn dathlu hanes a diwylliant Eryri, ac yn darparu cynefinoedd ar gyfer ein bywyd gwyllt. Mae llawer o'r cynefinoedd coediog hyn yn adnabyddus ac yn cael llawer o ymwelwyr, trwy seilwaith hamdden wedi'i ddylunio'n sensitif sy'n galluogi pawb i'w profi ac sy'n helpu pobl i ymgysylltu â natur, diwylliant lleol a threftadaeth.

Cynaeafir cynhyrchion pren a chynhyrchion nad ydynt yn bren trwy reoli coedwigoedd yn gyfannol sy'n darparu cyflogaeth, cynhyrchion a deunyddiau i bobl a'r economi leol, gyda busnesau lleol yn gallu cefnogi cadwyn gyflenwi gynaliadwy ar gyfer coed a chynhyrchion naturiol cysylltiedig.

100MLYNEDD



AMCANION HYD AT 2050

EGWYDDOION ARWEINIOL

DIOGELU'R HYN SYDD GENNYM

Efallai mai dim ond darnau o'r coetir hynaf sydd ar ôl yn y dirwedd, ond ni allwn anghofio amdano. Rhaid inni roi blaenoriaeth i warchod ein coed hynafol presennol a phocedi gwerthfawr o goetir hynafol.

RHEOLI EIN COETIR YN WELL

Mae llawer o'n coedwigoedd mewn cyflwr ecolegol gwael ac nid ydynt yn darparu ar gyfer natur, pobl na'r economi, ond yn sicr, nid yw hyn yn reswm i ddigalonni. Gyda'r gefnogaeth gywir ar gyfer cynnal rheolaeth briodol, gallwn sicrhau eu bod yn dod yn lleoedd sy'n ychwanegu at amgylchedd ac economi ffyniannus.

CYSYLLTU AC EHANGU

Ochr yn ochr ag adfer coedwigoedd presennol, bydd caniatáu ar gyfer ehangu coetiroedd wedi'i ystyried a'i gynllunio drwy blannu coed newydd i gynyddu'r gorchudd coetir ac annog coed i adfywio ar eu pen eu hunain yn dod â manteision hollbwysig i fywyd gwyllt, pobl a'n tirwedd.

25 MLYNEDD

CYNLLUN GWEITHREDU HYD AT 2030

CYNLLUNIO I WEITHREDU

Y cynllun gweithredu fydd y mecanwaith ar gyfer darparu'r SCCh, gan ddefnyddio gwybodaeth, arbenigedd a data i ddatblygu atebion lleol sy'n gweithio ar gyfer anghenion yr ardal a'r bobl sydd ynddi. Bydd angen cael cydweithrediad gan nifer er mwyn datblygu camau gweithredu penodol ar gyfer diogelu coetiroedd a chynyddu gorchudd coed, gyda rhanddeiliaid allweddol yn cymryd cyfrifoldeb am ddatblygu a gweithredu'r cynllun.

Bydd y cynllun gweithredu 5 mlynedd yn cael ei gyd-gynhyrchu gyda chymunedau lleol a rhanddeiliaid allweddol a bydd yn cael ei adrodd a'i adolygu fel rhan o Gynllun Eryri.

5 MLYNEDD

> AMCANION: EIN HAMCANION I HELPU I GYFLAWNI'R WELEDIGAETH

1. GWARCHOD A GWERTHFAWROGI BIOAMRYWIAETH

1A. ECOSYSTEMAU AMRYWIOL:

Mae tirweddau coediog mewn cyflwr ecolegol da yn amrywiol, yn strwythurol gymhleth ac yn gyfoethog o ran rhywogaethau bywyd gwyllt, gyda gweoedd bwyd llawn. Mae ganddynt ecosystemau deinamig - sy'n cael eu llywio gan brosesau naturiol a rheolaeth weithredol briodol - sy'n creu brithwaith o gynefinoedd sy'n newid mewn gofod ac amser tra'n cynnal llawer o gilfachau ar gyfer rhywogaethau. Maent yn rhydd rhag, neu'n gallu gwrthsefyll, bygythiadau gan rywogaethau ymledol, clefydau, llygredd, newid yn yr hinsawdd a datblygiad.

YR HYN SYDD ANGEN I NI EI WNEUD I GYFLAWNI HYN:

- Blaenoriaethu ein coedwigoedd glaw hynafol a'n coed hynaf a mwyaf arbennig ar gyfer gofal a rheolaeth.
- Sicrhau bod y system gynllunio yn atal colli rhagor o'n coedwigoedd glaw tymherus a chynefinoedd pwysig eraill.
- Ymladd yr heriau sy'n bygwth ein coed, gan gynnwys afiechyd, datblygiad, llygredd a difa'r hinsawdd.
- Cydweithio â sefydliadau, prosiectau a rhaglenni eraill i gefnogi ymdrechion cadwraeth cyflenwol, nid cystadleuol.

MAE'R CAMAU I WNEUD HYN YN CYNNWYS:

- Lleoli, mapio a rhoi cyhoeddusrwydd i hen goed a choedwigoedd - mae angen i ni wybod ble roedden nhw'n hanesyddol, ble maen nhw a'u cyflwr, fel y gallwn ni eu hamddiffyn ar gyfer y dyfodol.
- Datblygu a gweithredu cynllun ar gyfer cofnodi a gwarchod ein coed hynafol a sicrhau'r genhedlaeth nesaf ohonynt.
- Sicrhau bod gan ein safleoedd craidd o goedwigoedd glaw eiconig gynlluniau rheoli cyfredol a fydd yn arwain ar y gwaith o'u gwarchod a'u rheoli'n gynaliadwy.
- Helpu i sicrhau'r adnoddau i dirfeddianwyr wneud gwaith rheoli hanfodol.
- Datblygu canllawiau a darparu hyfforddiant sy'n helpu tirfeddianwyr, contractwyr a chymunedau lleol i ofalu am goedwigoedd a choed.
- Annog a chefnogi arferion gorau o ran adfer planhigfeydd ar safleoedd coetir hynafol.
- Cyfrannu at olrhain a dadansoddi iechyd cyffredinol a bywyd gwyllt ein coedwigoedd brodorol, fel ein bod yn gwybod pryd a ble mae angen cymryd camau gweithredu.
- Ymateb yn effeithiol ac yn gyflym i fygythiadau a difrod newydd i goetiroedd a choed hynafol.
- Cydgysylltu a chydweithio ag ymdrechion a chynlluniau cadwraeth eraill ar draws Eryri ar bob graddfa.

1B. CYSYLLTEDD AR GYFER GWYDNWCH:

Sefydli'r rhwydweithiau ecolegol coetir gwydn trwy ardaloedd mwy, gwell a mwy cydgysylltiedig o gynefinoedd coediog. Mae amrywiaeth, maint, cyflwr, cysylltedd ac addasrwydd coetiroedd yn cael eu gwella, ond cymerir gofal hefyd i liniaru yn erbyn y posibilrwydd o danau gwyllt, trwy doriadau yn y canopi.

YR HYN SYDD ANGEN I NI EI WNEUD I GYFLAWNI HYN:

- Cynyddu'r gorchudd coed o tua 20% i 30% erbyn 2125 i gysylltu'r coedwigoedd presennol, i gefnogi bioamrywiaeth a chynyddu manteision economaidd yn ogystal â lleihau ein hallyriadau carbon.

MAE'R CAMAU I WNEUD HYN YN CYNWYS:

- Gwella proffil mapiau CNC sy'n dangos lle byddai mwy o gysylltedd coetir yn cael yr effaith fwyaf, a datblygu prosiectau i roi hyn ar waith, o bosibl drwy'r haenau opsiynol a gydweithredol y Cynllun Ffermio Cynaliadwy.
- Cynyddu ein hadnodd coed a choetiroedd o goetir brodorol yn bennaf trwy annog coed presennol i ledaenu'n naturiol a thrwy blannu coed o darddiad lleol newydd yn y lle iawn.
- Bod yn glir yn gyhoeddus ynghylch pa safonau gofynnol sy'n dderbyniol ar gyfer planhigfeydd masnachol newydd yn y Parc, gyda'r uchelgais i bob coetir a reolir fodloni Safon Coedwigaeth y Deyrnas Unedig a chydymffurfio â Safon Sicrwydd Coetir y Deyrnas Unedig yn ddelfrydol.
- Plannu mwy o goed y tu allan i goedwigoedd, fel bod y dirwedd a'n cymunedau, yn enwedig y sector amaethyddol, yn fwy gwydn. Dylid cefnogi plannu coed ar wasgar, yn enwedig i annog porfeydd coediog.
- Gweithio tuag at sicrhau bod coed o darddiad lleol ar gael i'w plannu drwy gefnogi meithrinfeydd sy'n casglu a thyfu hadau lleol.
- Blaenoriaethu: coloneiddio a phlannu coed brodorol, yn enwedig yn yr ucheldiroedd, a rheoli lefelau pori er mwyn galluogi cynefin ffriddoedd, coedwigoedd hynafol a chynefin coedwigoedd glaw tymherus i ehangu a gwarchod cynefinoedd dŵr croyw, ac annog rheoli coetiroedd yn briodol sy'n atal llwyrwympo ar raddfa fawr lle bynnag y bo modd.
- Lleihau lledaeniad plâu a chlefydau trwy ailblannu hadau a choed o darddiad lleol. Cael y wybodaeth ddiweddaraf am ymchwil ar ledaeniad a bygythiad posibl gan blâu a chlefydau. Annog eraill sy'n prynu ac yn plannu coed o fewn APCE i ddod o hyd i ffynonellau cyfrifol, gyda chadwyn gyflenwi ddi-glefyd ar gyfer coed, cynhyrchion pren a phe cynnu.
- Gweithio gyda CNC a thirfeddianwyr i ddatblygu cynlluniau rheoli llifogydd yn naturiol, a all gynnwys plannu ar lannau afonydd.
- Cefnogi tirfeddianwyr i reoli eu coedwigoedd a'u coed, sefydlu mwy o goed ac ystyried ymuno â'r Goedwig Genedlaethol.



ASTUDIAETH ACHOS

CYNEFINOEDD YMYLLOL

GALL Y RHYNGWYNEB RHWNG COETIR A CHYNEFINOEDD ERAILL FOD YR ARDAL O GYNEFINOEDD COETIR CYFOETHOCAF O RAN RHYWOGAETHAU AC ATAFaelu CARBON.

Trwy waith partneriaeth y prosiect 'Natur am Byth!' Tlysau Mynydd Eryri gyd Ymddiriedolaeth Genedlaethol, y nod yw adfer y cymunedau ymylol ac islawr hyn i goetiroedd Dyffryn Ogwen. Mae'r prosiect yn gweithio i gysylltu ardaloedd o lysiau tal a llystyfiant coetir mynyddig sydd wedi'u hynysu ar glogwyni'r Pa Cenedlaethol. Mae'r ardaloedd coetir ar hyd lannau Afon Llugwy wedi'u ffensioli i helpu i liniaru llifogydd a sicrhau ansawdd dŵr yn y dalgylch. Bydd hyn yn galluogi ailgyflwyno rhywogaethau fel Cronellau (*Trollius europaeus*) ac Ysgall Mwyth (*Cirsium heterophyllum*) yn y dyffrynnoedd heb bryderu y byddant yn eu pori'n ddetholus gan dda byw.

Yn fwy penodol, ac y tu allan i unrhyw gynllun, trwy amgáu dros dro bydd brithwaith o brysgwydd helyg a gweundir meryw yn cael eu hadfer ar lannau Afon Idwal, uwchben Canolfan Ymwelwyr Bwthyn Ogwen. Ymhen amser, bydd y cynefinoedd brithwaith hyn yn rhoi syniad i ymwelwyr sy'n agosáu at Warchodfa Natur Genedlaethol Cwm Idwal o sut olwg allai fod ar lethrau coediog mynyddig Eryri trwy eu rheoli ochr yn ochr â threfniadau pori da byw.



Gwrych nesaf at afon – Rhys Evans

2. GWARCHOD A GWERTHFAWROGI TREFTADAETH DDIWYLLIANNOL A LLES

2A. ARWYDDOCÂD DIWYLLIANNOL:

Mae'r cysylltiadau diwylliannol dwfn rhwng coed a choetiroedd Eryri, fel y'u dathlir mewn barddoniaeth, llenyddiaeth a chelf, yn cael eu cydnabod a'u cefnogi'n eang. Mae coetiroedd hynafol, sydd wedi'u gwreiddio ym mytholeg Cymru gan gynnwys lleoliadau nifer o chwedlau'r Mabinogi (a gasglwyd yn yr 11eg ganrif o ffynonellau cynharach), yn rhan annatod o'n hunaniaeth ddiwylliannol a'n cysylltiad â'r iaith Gymraeg. Gwarchodir a defnyddir enwau Cymraeg coetiroedd a choedwigoedd. Dethlir enwau lleoedd ag arwyddocâd coetiroedd, gan gynnwys ardaloedd nad ydynt bellach yn gysylltiedig â choed, fel dangosyddion o orchudd coetiroedd yn y gorffennol a newid tirwedd. Mae cynefin diwylliannol traddodiadol cyrion ucheldirol Eryri, ffriddoedd, yn nodwedd bwysig o'r dirwedd amaethyddol.

YR HYN SYDD ANGEN I NI EI WNEUD I GYFLAWNI HYN:

- Codi ymwybyddiaeth o'n coed aeddfed gwerth uchel, ffriddoedd, coetiroedd hynafol a choedwigoedd glaw, a thirweddau unigryw eraill ymhlith tiffeddianwyr a'r cyhoedd, a hybu cefnogaeth ar eu cyfer.
- Datblygu dealltwriaeth o ddefnyddiau diwylliannol coetiroedd a choed a'r sgiliau sy'n gysylltiedig â'u rheoli.
- Dathlu coed a chynefinoedd coediog mewn celfyddydau, cerddoriaeth, crefftau a llenyddiaeth leol.

MAE'R CAMAU I WNEUD HYN YN GYNNWYS:

- Cynnal ymgyrchoedd gwarchod coed hynafol a choetiroedd hynafol yn flynyddol gyda gwahanol sectorau o'r gymuned.
- Cydweithio i ddangos y cysylltiad rhwng cynefinoedd coediog coll, y cysylltiad ag enwau lleoedd coediog a choed a maint hanesyddol cynefinoedd coediog, gan gynnwys ar dir fferm.
- Hyrwyddo'r defnydd o enwau Cymraeg a hwyluso'r gwaith o gofnodi enwau lleoedd a chaeau hanesyddol sy'n arwydd o goed a choetiroedd.
- Trefnu gweithdai a digwyddiadau i ddathlu arwyddocâd diwylliannol coed a chynefinoedd coediog yn Eryri.

“

*Pan gawn ni law trwm annhymhorol ar y fferm, mae'r coed a'r cloddiau'n rheoli
dŵr yn dda iawn, gan ddal glaw, ac mae eu gwreiddiau'n ei helpu i fynd yn
ddyfnach. Manteision gwych ar gyfer defnydd porfa, a da byw iach*

”



ASTUDIAETH ACHOS

FFRIDDOEDD

NID OES UNRHYW GYNEFIN AMAETHYDDOL ARALL MOR BWYSIG YN HANESYDDOL I GYMRU Â FFRIDDOEDD.



Mae'r parth trosiannol hwn rhwng yr iseldiroedd caeedig a'r ucheldiroedd yn hynod amrywiol. Mae brithwaith o gynefinoedd yn un o nodweddion diffiniol ffriddoedd, ond bydd cyfansoddiad y mosaig hwnnw'n amrywio. Mae eu graddfa a'u safle yn y dirwedd yn hollbwysig yn caniatáu i boblogaethau cynyddol dameidiog o rywogaethau symud mewn ymateb i newidiadau yn yr hinsawdd a rheolaeth tir. Eu nodwedd fwyaf nodedig yw dosbarthiad agored coed sy'n aml yn dwyn ffrwythau fel criafol, draenen wen ac afal gwyllt. Yn hanesyddol byddai stoc yn elwa o'r cysgod a'r porthiant ychwanegol a ddarperir gan y coed a'r llwyni wrth gael eu symud rhwng porfeydd haf a gaeaf.

Mae colli tir pori priodol, yn enwedig gan wartheg, yn arwain at golli amrywiaeth o gynefinoedd, gyda'r coed sy'n weddill yn hen a heb eu hailosod. Mae hyn wedi arwain at ddiffyg amrywiaeth gyda naill ai tir pori cnwd clos neu ddarnau trwchus o eithin a rhedyn aeddfed. Mae gorburi yn atal ailgyfiant prysgwydd a choed, ac mae rhywogaethau llai pigog fel afalau surion a chriafol wedi diflannu'n araf.

Gall sefydlu coed tra bo'r pori'n parhau alluogi parhad cenhedlaeth o fewn y ffriddoedd. Ffriddoedd yw un o'r cynefinoedd coetir pwysicaf yng Nghymru yn ddiwylliannol ac o ran natur oherwydd eu potensial ar gyfer amrywiaeth, amrywiad llystyfiant a chysylltedd uchel.

Ffridd - Ben Porter



Ffridd - Nigel Pugh



Beiciwr ar Ffordd Goedwigaeth
Robin Sandham

2B. LLES AC IECHYD:

Y tu hwnt i fanteision ecolegol, mae ein gweledigaeth yn cofleidio effaith gadarnhaol coetiroedd ar les dynol. Mae coetiroedd hygyrch sy'n cael eu rheoli'n dda yn dod yn hafan ar gyfer hamdden, addysg awyr agored, a manau cysuro, gan hybu iechyd corfforol a meddyliol da. Maent yn darparu cyfleoedd ar gyfer gwaith gwirfoddol boddhaol a defnyddiol. Mae perllannau sy'n eiddo i'r gymuned a pherllannau preifat sy'n cynnwys rhywogaethau treftadaeth yn ychwanegu at y ddarpariaeth o fwyd iach, cyfleoedd gwaith a gwirfoddol, ysbrydoliaeth ddiwylliannol ac artistig, a bioamrywiaeth.

YR HYN SYDD ANGEN I NI EI WNEUD I GYFLAWNI HYN:

- Gweithio gyda gweithwyr proffesiynol y gwasanaeth iechyd i fynd i'r afael â materion iechyd trwy ddatblygu a chefnogi gwaith rhagnodi gwyrdd ar gyfer gweithgareddau ac ymweliadau coetir, fel y dangosir gan Coed Lleol.
- Sicrhau bod pobl yn gallu cael mynediad i safleoedd coetir, a bod llwybrau mynediad hawdd ar gael lle bynnag nad ydynt yn amharu ar anghenion rhywogaethau bywyd gwyllt.
- Chwilio am ffyrdd newydd o sicrhau bod mynediad i goed a choetiroedd yn deg drwy gymdeithas, megis datblygu'r Sgôr Ecwiti Coed ar gyfer cymunedau pentrefol a gwledig.
- Cynyddu cyfleoedd ar gyfer coetiroedd a pherllannau cydweithredol sy'n eiddo i'r gymuned a ffermwyr.

MAE'R CAMAU I WNEUD HYN YN CYNNWYS:

- Gweithio gyda chyrrff iechyd cyhoeddus i hyrwyddo ac argymhell gweithgareddau gwyrdd fel nad yw'n ddibynnol ar gyllid prosiect tymor byr.
- Nodi coetiroedd addas a cheisio cyllid ar gyfer llwybrau 'pob tirwedd' lle nad yw anghenion rheolaeth a bywyd gwyllt yn cael eu peryglu.
- Chwilio am safleoedd, ymgysylltu â chymunedau a thirfeddianwyr, a nodi cyllid a phartneriaid hyfforddi i annog coetiroedd a pherllannau cymunedol a rhai sy'n cael eu ffermio ar y cyd.
- Ymchwilio i fodolau ar gyfer coedwigaeth fasnachol sy'n eiddo i'r gymuned.



ASTUDIAETH ACHOS

CYMDEITHAS ERYRI SNOWDONIA SOCIETY

**YN YSTOD GAEAF 2023-24, PLANNODD EIN
GWIRFODDOLWYR 4,376 O GOED LLYDANDDAIL.**

Plannwyd rhai o'r rhain ar lethrau serth dyffrynnoedd, cafodd rhai eraill eu clymu'n dynn at ei gilydd i ffurfio gwrychoedd, a phlannwyd eraill ymhlith a gwypwyd i greu coetiroedd brodorol newydd. Er bod plannu coed yn fuddiol i natur a'r hinsawdd, mae ei effeithiau cadarnhaol ar bobl yn aml yn cael eu hanwybyddu. Mae plannu coed yn gofyn am ymdrech; mae angen i chi dreulio'ch amser a'ch egni yn cloddio tyllau mewn tir caled, caregog, yn aml yn y glaw a'r oerfel. Fodd bynnag, nid yw'r ymdrech hon ond yn cynyddu'r ymdeimlad o gyflawniad o fod wedi plannu coeden a allai dyfu am ganrifoedd, gan ddarparu manteision amgylcheddol enfawr. Mae'r diwrnodau gwirfoddoli hyn yn werthfawr iawn, gan gynnig cyfleoedd i bobl dreulio amser yn yr awyr agored, ailgysylltu â natur, ac, yn bwysig, cyfrannu rhywbeth diriaethol a chadarnhaol mewn byd sy'n aml yn teimlo y tu hwnt i'n rheolaeth.



Cynnal a chadw coetiroedd – Coed Cadw a Chymdeithas Eryri

2C. AMGYLCHEDD HANESYDDOL:

Mae safleoedd archeolegol a hanesyddol bwysig, gan gynnwys coed hanesyddol, yn cael eu rheoli'n rhagweithiol. Mae coed ac ardaloedd coediog hanesyddol yn cael eu hymchwilio, eu hadnabod a'u rhannu'n gyhoeddus.

YR HYN SYDD ANGEN I NI EI WNEUD I GYFLAWNI HYN:

- Ymrwymo i nodi a gwarchod coetir hynafol fel rhan o'r dirwedd hanesyddol yn ogystal â lle'r oedd coetir a choed yn hanesyddol.
- Sicrhau bod gofal yn cael ei gymryd wrth blannu drwy osgoi ardaloedd sensitif, ac nad yw gweithrediadau coetir a choedwigaeth yn cael effaith andwyol ar safleoedd archeolegol a'u lleoliad, a bod nodweddion yn cael eu hamddiffyn rhag erydiad.
- Integreiddio ffynonellau cofnodion archeolegol, gan gynnwys y Cofnod Amgylchedd Hanesyddol rhanbarthol a'r Cofnod Henebion Cenedlaethol â phrosesau cynllunio ac ymgynghori coetir. Mae ffynonellau gwybodaeth allweddol hefyd yn cynnwys mapiau a dogfennau hanesyddol, data LiDAR, cofnodion archeolegol, data nodweddu tirwedd yn LANDMAP ac enwau lleoedd / caeau.
- Mae perchnogion, rheolwyr a chontractwyr yn ymwybodol o leoliad a maint olion archeolegol yn yr ardaloedd coetir sydd o dan eu rheolaeth.

MAE'R CAMAU I WNEUD HYN YN CYNWYS:

- Darparu cyngor, gwybodaeth, canllawiau a chymorth ar gyfer osgoi a rheoli effeithiau posibl plannu ar archeoleg, cyfeirio at arbenigwyr priodol yn APCE, Cadw a Heneb.
- Cynyddu gweithgareddau ymgysylltu â'r cyhoedd a negeseuon ynghylch coed a thirweddau hanesyddol.
- Integreiddio cofnodion archeolegol a chyngor arbenigol yn well wrth blannu coetir a chynllunio prosesau ymgynghori.
- Gwella cofnodion archeolegol, yn enwedig polygoneiddio, gan gynnwys LiDAR a ffynonellau eraill trwy gomisiynau arbenigol, hyfforddi gwirfoddolwyr ac ymgysylltu. Mae cofnodion archeolegol yn mynd y tu hwnt i leoliadau pwyntiol i gynnwys maint nodweddion wedi'u mapio (h.y. fel polygonau System Gwybodaeth Ddaearyddol).
- Comisiynu adolygiad o ymchwil paleoamgylcheddol presennol, gan gynnwys asesiad o fylchau a chyfleoedd. Defnyddio hyn fel sail i gyfeirio ymchwil yn y dyfodol, dyrannu adnoddau ac ymgysylltu â sefydliadau academaidd i hyrwyddo a hwyluso gwaith yn Eryri.



Rwy'n brentis yn y maes rheoli coetir ac ar hyn o bryd rwy'n gweithio ar safle coetir llydanddail ffrwythlon sy'n cynhyrchu pren o dan strategaeth coedwigaeth gorchudd parhaus. Credaf fod y math hwn o reolaeth yn caniatáu i goetiroedd fod yn ffrwythlon tra hefyd yn darparu lle ar gyfer hamdden yn ogystal â chynefin amrywiol ac iach i fywyd gwyllt.



3. RHEOLAETH A DEFNYDD CYNALIADWY

3A. COETIROEDD A REOLIR YN DDA:

Mae coetiroedd ar draws Eryri'n cael eu rheoli'n arbenigol, gan ddarparu cynefinoedd o safon yn ogystal ag adnoddau pren cynaliadwy yn amgylcheddol ac yn economaidd tra'n cefnogi cyflogaeth leol. Mae hyn yn cynnwys meithrin ecosystemau deinamig ac addasu i amodau newidiol trwy reolaeth weithredol a gwybodus, gan ystyried anghenion y rhywogaethau yr effeithir arnynt, y mae rhai ohonynt yn brin yn rhyngwladol ac yn cael eu gwarchod.

YR HYN SYDD ANGEN I NI EI WNEUD I GYFLAWNI HYN:

- Cefnogi sefydlu coedwigoedd eilaidd cymysg wedi'u dylunio'n dda ar draws y parc ar safleoedd priodol a fydd yn cynyddu'r adnodd pren ac yn cymryd y pwysau oddi ar planhigfeydd ar safleoedd coetir hynafol i gyflenwi pren meddal.
- Amrywio economi'r goedwig, gan gynnwys cyflenwi i ddefnyddwyr lleol llai a chynhyrchion coedwig nad ydynt yn bren.
- Gwarchod pridd a dŵr ar safleoedd ac o'u hamgylch trwy annog coedwriaeth effaith isel a dulliau gorchudd parhaus.
- Ysgogi a gwobrwyo gwelliant mewn safonau rheoli coedwigoedd.
- Adeiladu gweithlu rheoli coetir lleol medrus.
- Annog casglu hadau coed lleol a chynyddu capasiti busnesau tyfu coed.
- Cefnogi gwaith monitro a rheoli ar y cyd ar blâu, clefydau ac anifeiliaid sy'n difrodi coetir, a allai gael eu hannog gan gysylltedd cynyddol.

MAE'R CAMAU I WNEUD HYN YN CYNWYS:

- Defnyddio Safon Sicrwydd Coetir y Deyrnas Unedig / Safon Coedwigaeth y Deyrnas Unedig i danategu safonau ac arferion rheoli, a defnyddio ardystiad i gydnabod arferion da.
- Cydnabod y gall ymyrraeth fach fod yn briodol ar gyfer rhai safleoedd a rhywogaethau, megis y rhai sy'n dibynnu ar goed yn pydru, coedwig â chanopi uchel ac isdyfiant trwchus, tywyll, ac anniben.
- Cydweithio â sefydliadau diwydiant, colegau a sefydliadau coetir lleol, fel Llais y Goedwig, i hwyluso cyflenwad a defnydd lleol o hyfforddiant sgiliau ac addysg coedwigaeth i helpu i fynd i'r afael â heriau cyflenwad llafur.
- Cefnogi ac annog arferion gorau ac ardystiad Cynllun Sicrwydd Tarddu a Thyfu y Deyrnas Unedig ac Iwerddon ar gyfer tyfu coed.
- Cydweithio ag astudiaethau ymchwil prifysgol ar fioamrywiaeth, plâu, afiechydon, materion cymdeithasol cysylltiedig a meysydd eraill o ddiddordeb.



ASTUDIAETH ACHOS

COEDWIGAETH GORCHUDD PARHAOL ALLT BOETH

**MAE ALLT BOETH YN GOETIR HYNAFOL 22.5 HECTAR YM
MLAEN CWM RHEIDOL, GER ABERYSTWYTH.**

Roedd y safle unwaith yn enghraifft dda o goedwig law dymherus. Fodd bynnag, yng nghanol yr 20fed ganrif tynnwyd y canopi coetir brodorol, a phlannwyd y safle â Ffawydd (*Fagus sylvatica*), Pinwydd yr Alban (*Pinus sylvestris*), Sbrïws Sitca (*Picea sitchensis*), Llarwydd Siapan (*Larix leptolepsis*), a Chypreswydd Lawson (*Chamaecyparis lawsonana*). Fel planhigfa ar safle coetir hynafol, mae Allt Boeth yn darparu astudiaeth achos ar gyfer arddangos a monitro'r broses o adfer planhigfa ar safle coetir hynafol, a hynny trwy drawsnewid clystyrau o goed oed cyfartal yn goetiroedd brodorol afreolaidd a reolir trwy goedwigaeth gorchudd di-dor.

Mae mesur manwl o gyfaint a dosbarthiad coed y blanhigfa wedi galluogi Coed Cadw i gynllunio proses o deneuo graddol. Mae hyn yn trawsnewid y blanhigfa o oed cyfartal i strwythur mwy cymhleth gyda mwy o le ar gyfer amrywiaeth o goed brodorol o wahanol oedrannau ar y safle. Cynhaliwyd y cyntaf o'r gweithrediadau hyn yn 2019 ac rydym eisoes yn gweld coetir mwy agored ac amrywiol yn datblygu. Mae'r symudiad hwn tuag at fwy o olau a mwy o amrywiaeth wedi galluogi'r cynefin darniog o goetir hynafol i gael ei gadw a bydd gwaith pellach yn parhau i wella'r amodau. Yn y tymor hir, bydd y coetir wedi'i adfer mewn cyflwr ecolegol da a bydd ymwelwyr â'r rhan hon o orllewin Cymru yn y dyfodol yn profi goedwig law dymherus ddramatig a chyfoethog lle mae'r planhigion yn ffrwythlon ac yn doreithiog, a'r bywyd gwyllt yn amrywiol.

Gwaith adfer coetir hynafol – Ben Lee WTML

> 20

STRATEGAETH COED A CHOETIROEDD
SWYDDOGAETH COED A CHOETIROEDD YN ERYRI

3B. COED AR FFERMYDD:

Mae ymgorffori coed ar dirweddau ffermio iseldir ac ucheldir, megis trwy wrychoedd wedi'u rheoli'n dda, porfa goed, ffriddoedd, coetir wedi'i bori'n briodol neu blannu lleiniau cysgodi wedi'u cynllunio'n ofalus, yn darparu manteision uniongyrchol i fusnesau fferm, e.e. darparu cysgod.

YR HYN SYDD ANGEN I NI EI WNEUD I GYFLAWNI HYN:

- Darparu cyngor, canllawiau a chymorth i gynyddu'r defnydd o goed brodorol a lleol wrth ffermio ar gyfer perthi, ymylon, ac amaeth-goedwigaeth ehangach.
- Cefnogi plannu coed i liniaru peth o'r llygredd o unedau da byw a dofednod, ac i warchod afonydd a chynefinoedd sensitif eraill rhag erydiad a llygredd.
- Cefnogi ffermydd i symud i systemau adfywiol, gan ddefnyddio gwrychoedd a lleiniau cysgodi newydd fel seilwaith hanfodol.
- Codi ymwybyddiaeth o bresenoldeb a maint hanesyddol coetiroedd a'u rôl pwysig mewn systemau amaethyddol.

MAE'R CAMAU I WNEUD HYN YN CYNWYS:

- Defnyddio technegau plannu coed heb ffens i sefydlu coed gwasgaredig mewn tirweddau pori, megis ffriddoedd.
- Cefnogi pori cadwraethol, fel y gellir cynyddu hyn ar draws y parc, gan ddefnyddio cymorth strategol gan APCE a Llywodraeth Cymru.
- Gweithio gyda sefydliadau sy'n canolbwyntio ar ffermwyr a choedwigaeth i sicrhau bod ffermwyr a rheolwyr tir yn gallu cael cyngor, hyfforddiant a chymorth priodol ar ddefnyddio tir ar gyfer sefydlu a rheoli coetiroedd neu systemau amaeth-goedwigaeth newydd.
- Gweithio gyda thirfeddianwyr i hwyluso sefydlu coed ar dir â thenantiaid lle bo'n briodol.
- Datblygu gwybodaeth ddiddorol am bresenoldeb a thraddodiadau coetiroedd hanesyddol yn Eryri, ac yn arbennig y cysylltiadau cryf â chymunedau gwledig cadarn.

Dwi'n gwybod bod fy anifeiliaid angen lloches a'r cysgod ehangach mae coed yn ei rhoi.

Mae anifail sydd gyda thymheredd corff optimwm yn anifail

hapus, ac mae anifail hapus yn anifail cynhyrchiol



4. MEDDWL YMLAEN A CHYDWEITHIO

4A. CYNLLUNIO HIRDYMOR:

Cyflawnir y Weledigaeth drwy Gynllun Gweithredu 5 mlynedd, gyda cherrig milltir hyd at 2050 a blaengynllunio hyd at 2125, gan fanteisio ar ymrwymiad hirdymor i reoli coed a choetiroedd yn gynaliadwy.

4B. STIWARDIAETH GYDWEITHREDOL:

Gan bwysleisio cynwysoldeb, mae pawb yn y Parc Cenedlaethol yn chwarae rhan hanfodol wrth gyflawni ac adolygu'r Weledigaeth a'r Amcanion, ynghyd â dylunio a chyflawni Cynlluniau Gweithredu.

YR HYN SYDD ANGEN I NI EI WNEUD I GYFLAWNI HYN:

- Sicrhau bod pob rhan o gymdeithas yn cael cyfleoedd ystyrlon i gymryd rhan mewn adolygiadau o'r Strategaeth a'i chyflawni drwy gydgyllunio parhaus.
- Sicrhau bod cymorth lefel uchel ar gael wrth wneud gwaith rheoli a llywodraethu APCE.
- Cytuno ar ein cynllun pum mlynedd a'n targedau tymor hwy, monitro ein perfformiad yn flynyddol yn erbyn y cynllun a rhannu'r canlyniadau.
- Dyrannu adnoddau, arian, ac amser i gyflawni'r Strategaeth a'r Cynllun Gweithredu parhaus.
- Datblygu partneriaeth gref o fewn yr Awdurdod a chyda rhanddeiliaid allanol i gyflawni'r SCCh a'r Cynllun Gweithredu parhaus.
- Ymrwymo i'r gefnogaeth wlad-eang ar gyfer coedwigoedd glaw tymherus Cymru.

MAE'R CAMAU I WNEUD HYN YN CYNWYS:

- Canolbwyntio ar gefnogi ffermwyr, coedwigwyr a thirfeddianwyr gyda chymorth perthnasol yn ymwneud â diogelu, adfer, cynnal a phlannu coed a choetiroedd priodol.
- Gwneud yr achos dros gynyddu'r gwaith adfer coedwigoedd glaw mewn modd cydgysylltiedig trwy Raglen Adfer Coedwigoedd Glaw Tymherus ar draws Eryri a thu hwnt, er mwyn dylanwadu ar waith adfer ledled gogledd a gorllewin Cymru.
- Codi arian ar gyfer cyflawni'r cynllun gweithredu.
- Recriwtio staff i gyflawni'r cynllun.
- Coladu data, cofnodion, gwybodaeth a dadansoddiadau gan sawl partner i gefnogi penderfyniadau gwybodus.
- Meithrin cysylltiadau cryfach â Phrifysgol Bangor, sefydliadau ymchwil eraill a sefydliadau coetir lleol a chenedlaethol, ac ymgysylltu â gwaith ymchwil a phrosiectau perthnasol.
- Parhau i feithrin a chynnal cysylltiadau cymunedol, gan esbonio beth yw'r Strategaeth Coed a Choetiroedd a sut y gall pobl fod yn rhan o'i datblygiad a'i darpariaeth barhaus.



ASTUDIAETH ACHOS

COED AR GYFER DA BYW, PRIDD A BWYD — RHYS EVANS

GYDA FY RHINIEN A FY MRAWD, MAE GEN I DDAU DDALIAD FFERM YN RHYD-Y-MAIN GER DOLGELLAU, GOGLEDD CYMRU.



Mae gennym ddefaid Mynydd Cymreig a gwartheg Duon Cymreig pedigri sy'n cael eu defnyddio i reoli tua 700 erw o dir mynydd a bryniau. Mae coed yn chwarae rhan hollbwysig ar y ddau ddaliad fferm. Rydym wedi pori a ffensio coetiroedd sy'n rhoi cysgod i dda byw yn ystod tywydd eithafol - boed yn gysgod yn ystod sychder yr haf neu'n lloches yn ystod gaeafau caled. Mae'r coetiroedd hefyd yn helpu i arafu llif y dŵr a lleihau dŵr ffo sy'n helpu gwydnwch y fferm yn erbyn hinsawdd sy'n newid yn barhaus ac yn gwella ein gwydnwch ariannol. Mae gennym dros 4km o wrychoedd, yn ogystal â llinellau coed a choridorau glannau afon, sy'n creu byffrau naturiol ar hyd ffiniau'r fferm, gan wella bioddiogelwch ac amddiffyn rhag trosglwyddo clefydau. Rydym wedi plannu coed afalau mewn corneli caeau anghynhyrchiol ac yn gobeithio plannu mwy o goed ffrwythau a chnau yn y dyfodol, sydd wrth gwrs yn helpu gyda diogelwch bwyd. Mae'r priddoedd yn well oherwydd hynny hefyd. Mae'n drueni bod coed weithiau'n cael eu hystyried yn fygythiad i amaethyddiaeth a chynhyrchu bwyd. Gall plannu'r goeden iawn yn y lle iawn arwain at fanteision enfawr i'r amgylchedd a busnesau fferm. Fodd bynnag, mae creu coetir yn gofyn am dull strategol ac ystyriaeth ofalus er mwyn sicrhau manteision lluosog i'r amgylchedd a busnes y fferm.

Gwartheg & Choed - Rhys Evans. Defaid a Moch ar Borfa Coediog - Laura Shewring



Cynnyrch Pren Caled mewn Gweithdy - APCE

> TARGEDAU I GYFLAWNI'R WELEDIGAETH

Coetir hynafol a choedwig law

Dyma'r flaenoriaeth uchaf fel yr adnoddau coetir mwyaf gwerthfawr, a bydd cynnydd yn parhau i gael ei wneud i warchod ac adfer ar raddfa o fewn y Parc Cenedlaethol. Elfen allweddol fydd clustogi ac ymestyn y safleoedd tameidiog i sicrhau bod cyflwr da yn cael ei gadw neu, lle mae gwaith adfer wedi digwydd, bod hyn yn cael ei gynnal. Mae angen meddwl ar raddfa'r dirwedd i fynd i'r afael yn briodol ag effeithiau ehangach megis clefydau, rheoli llysysyddion a rhywogaethau ymledol.

ADFER COETIR HYNAFOL		
Gweledigaeth 2125	80% wedi'i adfer, gwarchod ac mewn cyflwr da	50% wedi'i glustogi, ei ymestyn a'i gysylltu
Erbyn 2050	30% wedi'i adfer, gwarchod ac mewn cyflwr da	10% wedi'i glustogi, ei ymestyn neu ei gysylltu
Erbyn 2030	15% wedi'i adfer, gwarchod ac mewn cyflwr da	957 ha/blwyddyn mewn cynllun adfer gweithredol?

Coed hynafol a choed hen

Mae ein hadnodd o'r coed pwysig hyn, sy'n caniatáu parhad o ran cynefin yn ogystal â safleoedd coetir, yn anhysbys i raddau helaeth ac mae cael darlun cywir o'r adnodd a'r bygythiadau posibl yn allweddol yn y tymor byr. Bydd sicrhau bod coed olynol yn cael eu nodi a'u diogelu, ynghyd â phorfa goed newydd yn cael ei chreu, yn amcanion tymor hwy. Y nod yn y pen draw yw gwarchod a sicrhau hirhoedledd y cynefin arbenigol hwn a choed o bwysigrwydd diwylliannol

COED HYNAFOL A FETERAN		
Gweledigaeth 2125	100% o goed hysbys dan reolaeth gadarnhaol	
Erbyn 2050	50% o goed hysbys dan reolaeth gadarnhaol	
Erbyn 2030	10% o'r amcangyfrif o goed H&F wedi'u cofnodi a'u mapio	25% o dan reolaeth gadarnhaol

Cynnydd mewn gorchudd coed

Y cynnig yw bod yr adnodd coed a choetir ar draws y Parc Cenedlaethol yn cynnwys 75% o goed a choedwigoedd brodorol, gyda chynffwrdd coetir mwy, gwell a mwy cysylltiedig yn cael y flaenoriaeth uchaf. Rhagwelir y bydd ffriddoedd ucheldirol a choed dwysedd isel ar safleoedd rhedyn serth yn cyfrif am gyfran fawr o'r ardal newydd. Bydd cynyddu coed ar ffermydd i ddarparu gwydnwch ar gyfer y busnes fferm yn yr hinsawdd newidiol yn y dyfodol hefyd yn elfen bwysig.

Bydd y 25% sy'n weddill yn cynnwys conwydd a choed anffodrol eraill. Mae hyn yn arwain at leihad gwirioneddol mewn planhigfeydd conwydd yn y Parc Cenedlaethol a chydabyddir y bydd yn effeithio ar yr adnodd pren meddal. Mae hyn yn ystyried yr uchelgais ar lefel leol a chenedlaethol bod angen adfer a chlustogi pob safle coetir hynafol a choedwig law. Mae hefyd yn ystyried polisi cenedlaethol ac ystyriaethau economaidd sy'n arwain at ostyngiadau eraill mewn conwydd, megis adfer mawndiroedd, y tebygolrwydd o drawsnewid planhigfeydd conwydd uchder uchel nad yw'n broffidiol, yn ogystal â'r planhigfeydd sy'n weddill ar safleoedd coetir hynafol ar yr ystâd goedwig gyhoeddus sy'n trawsnewid i goetir brodorol. Mae hyn yn arbennig o berthnasol pan fo tirwedd a thopograffeg yn heriol ar gyfer echdynnu pren yn economaidd, ac nad yw melinau a marchnadoedd ar gael yn lleol. Fodd bynnag, bydd digon o le i fathau o goedwig gymysg wedi'u dylunio'n dda sy'n cynhyrchu pren o ansawdd uchel fod yn rhan sylweddol o'r dirwedd o fewn y Parc Cenedlaethol o hyd. Bydd angen buddsoddiad sylweddol a'r cynllunio a'r ystyriaeth gywir i gyflawni sector cyflenwi cadarn a choedwigaeth gweithredol sy'n cynnwys cadwyn gyflenwi pren caled.

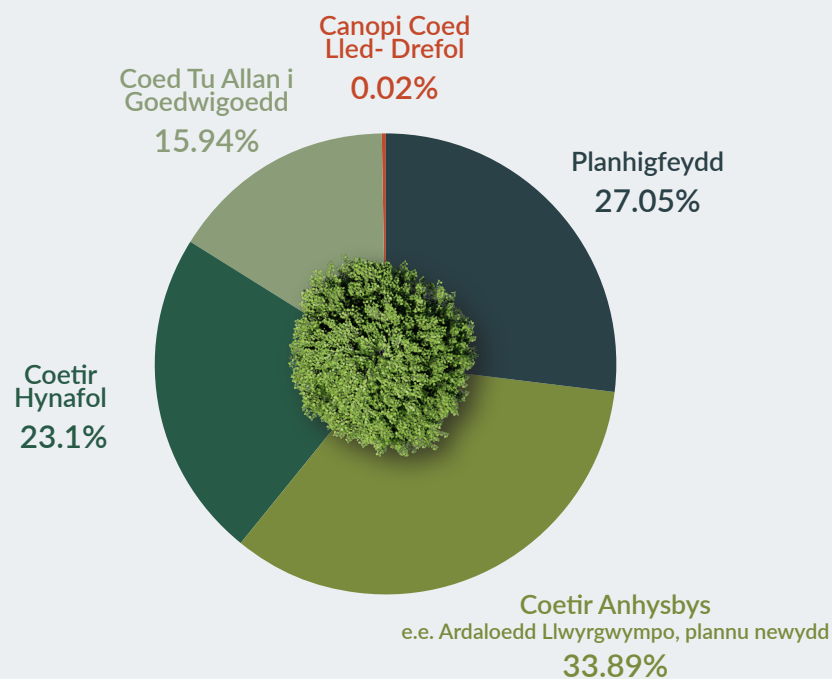
EHANGU COED A CHOETIR	CYNNYDD MEWN GORCHUDD COED	CYNNYDD MEWN GORCHUDD COED MEWN HECTARAU Y FLWYDDYN
30% o orchudd coed erbyn 2125	21,576	216
25% o orchudd coed erbyn 2050	10,877	435
21% o orchudd coed erbyn 2030	2,319	464

Pwyntiau allweddol:

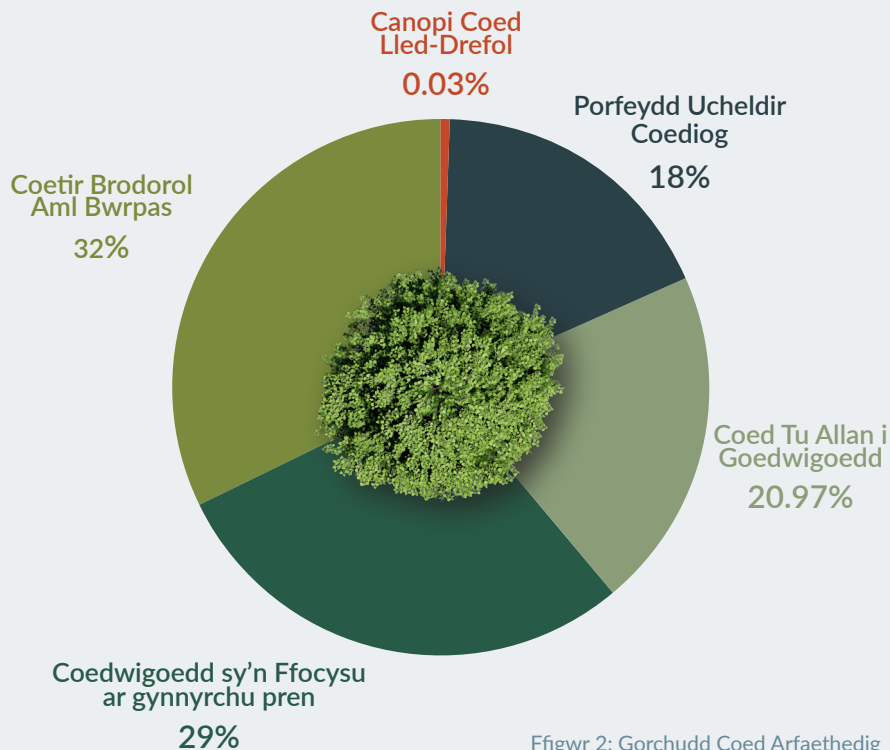
- Mae'r Weledigaeth a'r Amcanion yn darparu ffordd gyfannol o gynyddu, cynnal a gofalu'n briodol am adnoddau coed a choetiroedd Parc Cenedlaethol Eryri, sy'n bwysig yn rhyngwladol.
- Mae pobl a natur wrth galon y broses o wneud penderfyniadau am dirwedd goed y Parc Cenedlaethol.

- Mae'r dystiolaeth yn dangos bod angen newid, a bod y strategaeth yn gynig realistig i fynd i'r afael â cholli'r dirwedd goed a'i chyflwr dirywiol, yn ogystal â materion ehangach.

Swm a dosbarthiad coed a choetiroedd mewn gwahanol leoliadau



Ffigur 1: Gorchudd Coed Presennol



Ffigur 2: Gorchudd Coed Arfaethedig

> CYDWEITHIO AC YMGYSYLLTU

Mae cydweithio a phartneriaeth yn allweddol ar gyfer datblygu a gweithredu'r SCCh yn llwyddiannus. Rydym wedi bod yn defnyddio dull cyd-gynhyrchu cydweithredol sy'n galluogi pobl i rannu pŵer a chyfrifoldeb ac i gydweithio mewn perthnasoedd cyfartal, dwyochrog a gofalgar, gan gynnwys o ran cydraddoldeb dewis iaith.

Mae egwyddorion partneriaeth tebyg wedi'u defnyddio i ddatblygu Cynllun Eryri, gan ymgysylltu â llawer o'r un rhanddeiliaid â'r SCCh. Mae hyn yn galluogi'r SCCh i eistedd ochr yn ochr â Chynllun Eryri, a fydd yn helpu i sicrhau ei llwyddiant.

Sut ydym ni wedi bod yn sicrhau cyd-gynhyrchu?

Mae'r SCCh hon wedi'i datblygu drwy ymgysylltu â'r cyhoedd drwy'r mecanweithiau canlynol:

- 2 weithdy ar y cyd wyneb yn wyneb ac ar-lein
- 7 gweithdy cyhoeddus ar-lein, a chyfarfodydd un-i-un ychwanegol yn ôl y gofyn
- 3 dogfen gyhoeddus ar-lein â mynediad agored i gasglu barn pobl am adrannau penodol o'r SCCh
- Un arolwg yn casglu safbwyntiau am greu coetir
- Un arolwg am berthynas pobl â choetiroedd, a nododd fod dros 36 o goetiroedd gwahanol yn Eryri yn arbennig o arwyddocaol
- 3 chyfarfod gyda rhanddeiliaid allweddol

→ Diweddariadau a thrafodaethau rheolaidd gyda aelodau Fforwm Eryri

→ Sgyrsiau cyfredol gyda arbenigwyr lleol yn y maes Coedwigaeth, Cadwraeth ac Amaeth.

Mae hyn wedi arwain at dros 160 awr o drafod gyda 404 o bobl o wahanol sectorau yn rhyngweithio â'r SCCh hyd yn hyn (gweler Ffigwr 3).

Ymdrechwyd i gyrraedd pobl sy'n defnyddio'r Parc Cenedlaethol mewn gwahanol ffyrdd, gan gynnwys ffermio, cadwraeth, coedwigaeth, twristiaeth a thrigolion lleol, gan gydnabod bod mwy nag un gweithgaredd yn cael ei wneud mewn sawl ardal. Bu hyn yn gymorth i lywio datblygiad y SCCh drwy sicrhau bod ystod eang o farnau a thystiolaeth gan wahanol ddefnyddwyr coetir, rheolwyr a pherchnogion yn cael eu hymgorffori. Roedd hyn yn arbennig o bwysig wrth gydbwysu mewnbyn y sector cadwraeth (a gafodd ei or-gynrychioli i ddechrau) gyda mewnbyn ffermio a choedwigaeth.

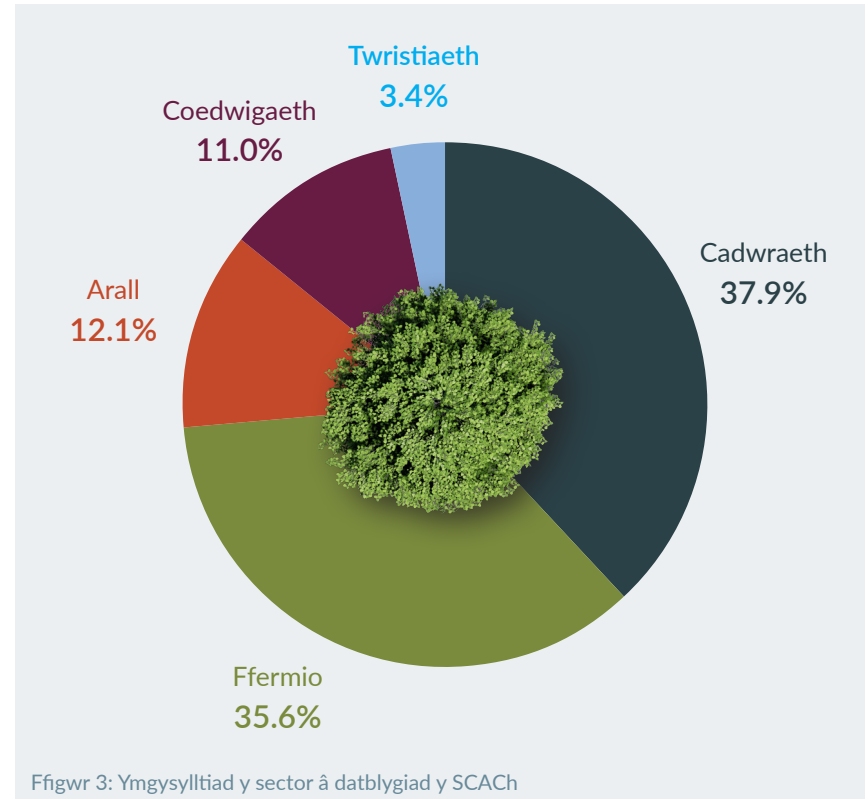
Mae'r SCCh yn ddogfen fyw a fydd yn cael ei diweddaru a'i hadolygu'n rheolaidd. Un o'r ffyrdd gorau o gynnal hyn yw cael grŵp amrywiol o bobl yn cymryd rhan, o wirfoddolwyr i dirfeddianwyr i staff APCE, sydd â rhan uniongyrchol yng nghanlyniadau'r SCCh. Felly bydd rhanddeiliaid yn cael eu cynnwys yn barhaus, gan sicrhau bod pobl wrth wraidd penderfyniadau. Bydd cydweithio ar y SCCh yn parhau, gyda datblygiad Cynllun Gweithredu (gweler yr adran nesaf), ac adolygiadau rheolaidd o'r SCCh yn unol â Chynllun Eryri.



Deall rheolaeth coetir hynafol yng Nghoed Llwybr Caerynwch, ger Dolgellau

Bydd hyn yn cael ei wneud trwy:

- Ddefnyddio ystod eang o ddulliau cynhwysol i sicrhau bod pawb sydd eisiau ac y gellir eu cynnwys yn gallu cyfrannu at adolygiadau o'r Strategaeth a gweithgareddau yn y Cynllun Gweithredu.
- Sicrhau bod y SCCh yn broses barhaus o ymgysylltu a dysgu sy'n ailgysylltu pobl a lle ar draws y dirwedd.



Ffigur 3: Ymgysylltiad y sector â datblygiad y SCCh

Pwyntiau allweddol:

- Mae'r SCCh hon wedi'i datblygu gan ddefnyddio dull cyd-gynhyrchu a llawer o ymgysylltu â'r cyhoedd, partneriaid, cynrychiolwyr y sector a staff APCE.
- Bydd cydweithio'n parhau wrth i'r SCCh gael ei chyflwyno, ei hadolygu a'i datblygu.

> CYNLLUNIO AR GYFER GWEITHREDU

Mae angen cydweithrediad y gymuned gyfan i gyflawni SCCh uchelgeisiol mewn ardal sydd mor gymhleth yn ecolegol ac yn ddaearyddol â Pharc Cenedlaethol Eryri. Bydd y Cynllun Gweithredu yn disgrifio sut y cyflawnir Gweledigaeth ac Amcanion y SCCh. Bydd hyn yn ei gwneud yn ofynnol i randdeiliaid â diddordeb rannu cyfrifoldebau am gamau gweithredu penodol a fydd wedyn yn cael eu hadolygu'n flynyddol. Dylai camau gweithredu fod yn ddigon hyblyg ac addasadwy i ganiatáu ar gyfer darparu gweithgareddau lleol iawn yn seiliedig ar anghenion yr ardal a'r bobl sydd ynddi. Bydd cyflawni'r Cynllun Gweithredu hwn, trwy gydweithio parhaus, yn enwedig i gael cyllid ar gyfer y camau hyn yn y dyfodol, yn allweddol i lwyddiant y SCCh.

Bydd y Cynllun Gweithredu yn dilyn egwyddorion cyd-gynhyrchu gan ddefnyddio amrywiaeth o ddulliau ymgysylltu profedig, ond yn arbennig sgysiau wyneb yn wyneb, gan adeiladu ar yr ymgysylltu a ddigwyddodd yn ystod datblygiad y Strategaeth hon.

Dylai pwyntiau'r Cynllun Gweithredu gynnwys y wybodaeth ganlynol:

- Beth (bydd y weithred gyffredinol yn ei wneud)
- Pam fod ei angen (yn ymwneud â nod)
- Sut y caiff ei gyflawni (camau gweithredu manylach)
- Pwy fydd yn cyfrannu ato (partneriaid ac arweinydd)
- Sut beth fydd cyflawni'r cynllun yn llwyddiannus (gan gynnwys dyddiad adolygu neu ddyddiad cyflwyno)
- Mewnbynau / adnoddau sydd eu hangen ar gyfer cyflawni (os oes angen)
- Dyddiad cau ar gyfer gweithredu (os oes angen oedi neu ddechrau cyfnodol)

Camau nesaf:

- Datblygu Cynllun Gweithredu sy'n anelu at gwrdd â'r Weledigaeth a'r Amcanion
- Cynnwys gweithdai ar-lein ac wyneb yn wyneb
- Integreiddio gweithredoedd allweddol i Gynllun Eryri
- Gofyn i randdeiliaid ymuno â'r egwyddorion arweiniol
- Sefydlu gweithgor coed a choetiroedd i adolygu a thrafod y Cynllun Gweithredu yn flynyddol a llunio adolygiadau Cynllun Eryri
- Ymgymryd adolygiadau 5 mlynedd o'r Strategaeth a'r Cynllun Gweithredu
- Adnabod yr angen am gyllid, capasiti neu adnoddau eraill
- Sicrhau cyllid ar gyfer cyflawni'r cynllun trwy weithio mewn partneriaeth
- Datblygu dangosyddion sy'n monitro cynnydd



Gwrych Arfordirol Blodeuog a Ffrwytho Mawr - Laura Shewring

> CYLLID A CHAPASITI

Bydd APCE yn arwain y gwaith o sicrhau bod cyllid ar draws adrannau a phrosiectau yn y dyfodol yn ystyried pwysigrwydd yr adnodd coed a choetiroedd presennol ac yn y dyfodol yn y Parc Cenedlaethol. Fel rhan o'r adolygiad blynyddol o'r SCCh a'r Cynllun Gweithredu, bydd APCE a'i bartneriaid yn gweithio gyda'i gilydd i nodi adnoddau a ffrydiau ariannu i gyflawni'r strategaeth.



ASTUDIAETH ACHOS

CYNHYRCHION PREN A CHOEDWIG



Mae'r economi pren yn dibynnu ar allu cynaeafu coed, ac mae angen sicrwydd ar gyfer cyflenwadau yn y dyfodol. Fodd bynnag, ni ellir talu am yr holl reoli coetir drwy gynaeafu pren, a gall gor-gynaeafu beryglu'r broses o ddarparu manteision a gwasanaethau eraill o goetir. Mae rheoli'r ystâd goedwig gyhoeddus o dan gylch gorchwyl Cyfoeth Naturiol Cymru, sy'n gweithio gyda chymunedau a rhanddeiliaid i wella cyflwr a defnydd coetiroedd. Nid defnyddio pren fel tanwydd yw'r unig ddefnydd o gynnyrch coedwig. Drwy gefnogi busnesau lleol a chynyddu capasiti gallwn annog defnyddio pren lleol o ansawdd uchel wrth adeiladu, sydd â manteision ychwanegol fel creu swyddi medrus lleol a sicrhau bod carbon yn cael ei gloi am y tymor hwy.

Cynaeafu planhigfeydd - Ben Lee WTML



Grŵp yn cerdded trwy goetir - Jade Phillips

Gellir cyflawni llawer heb grantiau, yn enwedig trwy rannu profiad a gwybodaeth, er enghraifft trwy ddigwyddiadau ar y safle, a thrwy Gronni adnoddau, er enghraifft ar gyfer cynaeafu a phrosesu pren, neu mewn meithrinfeydd coed yn y gymuned. Gall APCE chwarae rhan flaenllaw wrth hwyluso cydweithrediad o'r fath, gan weithio gyda sefydliadau sy'n cynnwys Llais y Goedwig, Tir Coed, Coed Lleol/Smallwoods, Cyswllt Ffermio, CNC, a'r Cynllun (AfterLIFE) Coedwigoedd Glaw Celtaidd, sef parhad y prosiect Coedwigoedd Glaw Celtaidd (LIFE). Ymhellach, dylid blaenoriaethu cyfleoedd ar gyfer gweithio ar raddfa tirwedd lle bo'n briodol, a fydd yn sicrhau dull mwy cyfannol o reoli coed a choetiroedd.

Gallai buddsoddiad newydd posibl ddod o'r ffynonellau canlynol:

- Gweithio mewn partneriaeth - prosiectau ar raddfa'r dirwedd sy'n gwneud y mwyaf o sawl partner a ffynonellau cyllid. Amlygodd y broses cyd-ddylunio hwn fel cyfle allweddol ar gyfer coed a choetiroedd ar draws y Parc Cenedlaethol. Nododd unigolion a sefydliadau fod gweithio mewn partneriaeth yn gyfle allweddol ar gyfer cynnal a datblygu coed a choetiroedd yn y dyfodol.
- Sector preifat - Mae rhai cwmnïau preifat yn noddi gwaith rheoli tir. Gall hyn fod drwy "fuddsoddiad cymdeithasol gyfrifol" y gellir ei gynnig drwy grantiau cymunedol, neu drwy brynu niwtralryddion carbon ar gyfer creu coetiroedd newydd drwy'r Cod Carbon Coetiroedd. Mae'n bosibl annog rhai cwmnïau, fel Dŵr Cymru, cwmnïau yswiriant, proseswyr bwyd a gweithredwyr twristiaeth, i fod â diddordeb uniongyrchol mewn cefnogi ymyriadau penodol mewn lleoliadau penodol.
- Mae datblygiadau seilwaith a thai newydd yn debygol o fod yn destun amodau caniatâd cynllunio sy'n gofyn am liniaru llygredd a rhywfaint o fudd bioamrywiaeth net. Gall hyn olygu y gallai datblygwyr fod yn barod i dalu am greu neu wella cynefinoedd yng nghyffiniau'r datblygiad. Mae APCE, fel yr awdurdod cynllunio, yn gyfrifol am arwain hyn a chynnal polisiau addas i lywio gofynion.



ASTUDIAETH ACHOS



PLANNU A GOFALU AM GOED TREFOL

Mae coed trefol yn hanfodol i fynd i'r afael â heriau newid yn yr hinsawdd ac mae ganddynt lawer o fanteision: maent yn helpu i reoleiddio gwres, lleihau dŵr ffo, gwella bioamrywiaeth, dal a storio carbon, hybu iechyd a lles ac ychwanegu at gymeriad ac ansawdd manau agored sydd yn gallu arwain at fewnfuddsoddiad. Dylid nodi coed stryd mewn Asesiadau Seilwaith Gwyrdd, Strategaethau Seilwaith Gwyrdd a Strategaethau Coed a Choetiroedd y cynghorau sir. Dylai Cynlluniau Datblygu Lleol gynnwys polisiau ar goed, diogelu coetiroedd a phlannu â thargedau gorchudd canopi. Mae dylunio tyllau coed, arferion gorau a thechnoleg yn datblygu ac yn helpu i leihau'r galw am adnoddau, a chost gweithredu a chynnal cynlluniau trefol.

Coed ar y Stryd Fawr, Y Bala - Rhydian Roberts

- Mae cynlluniau grant y llywodraeth yn tueddu i gael eu hadolygu'n rheolaidd ac efallai mai dim ond am gyfnodau byr o amser y byddant ar gael. Bydd y Parc yn ffynhonnell cyngor ar yr hyn sydd ar gael ar hyn o bryd – e.e., Grant Creu Coetir, Cynllun Adfer Coetir.
- Mae Coedwig Genedlaethol Cymru yn fenter tymor hwy a ddylai gefnogi gwaith datblygu canolfannau rhannu adnoddau, ac mae'n darparu grantiau at ddibenion coetir penodol, gan gynnwys y grant Coetiroedd Bach a'r grant Buddsoddi mewn Coetir ar hyn o bryd.
- Mae'r Cynllun Ffermio Cynaliadwy, sydd i fod i ddechrau ar ddechrau 2026, yn cynnig taliadau i ffermwyr sy'n cymryd rhan ar gyfer cynnal a chadw coetiroedd a chynefinoedd a chreu coetiroedd newydd. Cynigir hefyd Opsiwn Cydweithredol sy'n cefnogi gweithredoedd sawl tirfeddiannwr.
- Elusennau – Mae nifer o elusennau amgylcheddol, treftadaeth a chymunedol perthnasol, fel y Cyngor Coed, Coed Cadw, Ymddiriedolaethau Natur, a Chronfa Treftadaeth y Loteri Genedlaethol, er hynny mae'r rhain yn annhebygol o gyfateb i raddfa neu argaeledd cyllid busnes corfforaethol neu lywodraethol.

Bydd APCE yn gyfrifol am helpu i godi ymwybyddiaeth o'r opsiynau ariannu sydd ar gael i dirfeddianwyr ar gyfer rheoli a phlannu coed; gellir gwneud hyn mewn partneriaeth â sefydliadau eraill i helpu i feithrin gallu ar draws y Parc.

Ynghyd â Chynllun Eryri a chynlluniau perthnasol eraill, gellir defnyddio'r SCCh i helpu i ddenu cyllid i gyflawni'r camau gweithredu sy'n ymwneud â choed a choetiroedd a nodir yma ac mewn strategaethau eraill.



ASTUDIAETH ACHOS



COEDWIG NEWYDD AML BWRPAS

Sefydlwyd Coed Hendre Ddu yn 2006 ac mae bellach yn ymestyn i arwynebedd o 125 hectar. Mae'n goetir llydanddail cymysg a dyfarnwyd statws Coedwig Genedlaethol iddo ym mis Rhagfyr 2023. Mae'r coetir yn bodloni llawer o'r chwe allbwn sy'n ddymunol ar gyfer y Goedwig Genedlaethol, gan gynnwys: hygyrchedd trwy sawl llwybr cyhoeddus a maes parcio; addysg trwy fyrdau dehongli, cydweithio â Phrifysgol Bangor a defnydd o'r coetiroedd gan grwpiau o sgowtiaid ac arweinwyr ifanc; coedwigaeth gorchudd parhaus o fewn yr adrannau pren; gweithgareddau rhagnodi cymdeithasol gyda Coed Lleol; a rheoli'r coetiroedd trwy dda byw yn pori.

Teulu'n Cerdded yn y Coed - Michael Heffernan WTML

Gallu

Mae cael gafael ar gyllid yn un gangen o'r adnoddau sydd eu hangen: rhaid inni hefyd sicrhau bod capasiti o ran sgiliau o fewn cymunedau a'r rhai a gyflogir mewn gweithgareddau sy'n ymwneud â choed a choetiroedd. Mae'n hanfodol bod unrhyw grantiau sy'n gysylltiedig â'r SCCh hefyd yn targedu'r angen am hyfforddiant mewn sgiliau coetir, megis plannu coed, sefydlu meithrinfeydd hadau, rheoli coetiroedd ar wahanol raddfeydd, ac eraill. Gall cyllid hefyd feithrin y gallu i roi cyngor a chanllawiau i dirfeddianwyr, ynghyd â meithrin gwybodaeth a hyder yn y modd i reoli coetiroedd e.e., pori priodol.

Pwyntiau allweddol:

- Bydd APCE yn arwain y gwaith o ddod o hyd i gyllid ar gyfer camau gweithredu sy'n gysylltiedig â'r Strategaeth, ac yn gweithio gyda phartneriaid i wneud y defnydd gorau o adnoddau presennol a newydd.
- Mae llawer o ffynonellau cyllid posibl – cyllid masnachol a grantiau – yn dibynnu ar ba ddefnydd y mae angen arian ac adnoddau.
- Bydd APCE yn helpu i godi ymwybyddiaeth o'r opsiynau ariannu perthnasol sydd ar gael i dirfeddianwyr a chymunedau yn y Parc Cenedlaethol.



Roedd Coedwig Gwydir yn amhrisiadwy gyda fy ngradd prifysgol tra'n astudio ym Mangor, caniatoedd i ni weld yr ecosystemau a'r diwydiant yr oeddem yn ei astudio drosom ni ein hunain.



> MONITRO AC ADOLYGU

Mae'n hanfodol bod y SCCh yn cynnwys monitro a gwerthuso i fesur cynnydd a llwyddiant camau gweithredu. Rhaid rhoi hyn ar waith o'r cychwyn cyntaf a dyrannu adnoddau digonol ar gyfer y tymor hir. Bydd SCCh Eryri yn cael ei hadolygu'n flynyddol a bydd ganddi gynllun gweithredu 5 mlynedd, gyda'r Cynllun Gweithredu cyntaf ar waith rhwng 2025 a 2030, yn unol â Chynllun Eryri. Bydd yr Amcanion hirdymor ar waith hyd at 2050 (25 mlynedd) ac mae'r Weledigaeth yn berthnasol i'r cyfnod hyd at 2125 (100 mlynedd).

Dylid casglu data sylfaenol cyn ymyrryd a monitro, a dylai sicrhau bod newidiadau ac effaith gweithgareddau cadwraeth yn cael eu mesur yn gywir. Dylai monitro ddilyn y fframwaith 'Pwysau-Cyflwr-Ymateb' a dderbynnir yn gyffredin. O ran bod yn berthnasol i strategaethau coed, mae hyn yn gofyn am y canlynol:

- Adnabod pwysau amgylcheddol
- Orlhain colledion coed a choetiroedd; gwerthuso cyflwr coed a choetiroedd
- Monitro camau gweithredu, gan gynnwys llwyddiant adfer cynefinoedd coediog

Dylai monitro coetiroedd ddefnyddio safonau cyffredin y cytunwyd arnynt, megis Asesiad Cyflym Coedwigoedd Glaw Plantlife, methodoleg a safon Coed Cadw ar gyfer Asesiadau Coetir Hynafol a system fapio rhywogaethau anffodorol ymledol. Dylid parhau i fonitro gan ddefnyddio amrywiaeth o ddangosyddion bywyd gwyllt coetiroedd (e.e., adar, gloynnod byw a phlanhigion) drwy gynllun monitro rhywogaethau cenedlaethol Cydbwyllgor Cadwraeth Natur y DU. Mae monitro hefyd yn werthfawr iawn ar lefel leol, a dyma lle gall gwyddoniaeth

dinasyddion helpu i gasglu data a gwneud gwaith ymgysylltu drwy'r ganolfan cofnodion bioamrywiaeth leol, COFNOD.

Bydd gwahaniaeth rhwng newid ar raddfa tirwedd a mesurau ar gyfer ymyriadau uniongyrchol: bydd angen mesurau gweithgaredd a mesurau canlyniad ar wahân ar gyfer y ddwy raddfa. Mae'n debygol y bydd graddfa'r safle'n seiliedig ar rywfaint o waith monitro sylfaenol (asesiad o gyflwr coetir, ac ati), ond gallai graddfa'r dirwedd ddeillio o ffynonellau data presennol – arolygon adar yr Ymddiriedolaeth Adareg Brydeinig, trawsluniau glöynnod byw, Gwarchod Glöynnod Byw, cofnodion archeolegol, ac ati. Mae angen i ddangosyddion hefyd ystyried gwasanaethau ecosystem ehangach, manteision ar y fferm, dangosyddion economaidd, a ffactorau cymdeithasol, ond nid oes gan lawer ohonynt fesurau safonol ac nid ydynt yn defnyddio modelau lluosog.

Pwyntiau allweddol:

- Rhaid datblygu cynllun ar gyfer monitro a gwerthuso ar y cyd â'r Cynllun Gweithredu.
- Bydd monitro yn digwydd ar amrywiaeth o raddfeydd (o dirwedd i safle penodol) a bydd y dangosyddion ar gyfer hyn yn amrywio yn unol â hynny.
- Bydd APCE yn arwain ar ddatblygu'r gwaith monitro a gwerthuso ond bydd partneriaid a rhanddeiliaid â diddordeb hefyd yn cael eu cynnwys trwy gyd-ddylunio.

> ARGYMHELLION

Ymddangosodd yr argymhellion penodol hyn yn barhaus drwy gydol cyfnod cyd-ddylunio'r strategaeth, ac felly, maent wedi'u hamlygu fel rhai sy'n ganolog i unrhyw gynllun gweithredu:

- Annog a chefnogi ffermio sy'n ymgorffori gwarchod a chyflwyno coed fel rhan annatod o gynllun y fferm
- Cyflawni'r prosiect Coedwigoedd Glaw Celtaidd (LIFE) yn llwyddiannus a'r Cynllun dilynol (AfterLIFE), ac adeiladu ar y bartneriaeth a'r momentwm i ddarparu etifeddiaeth o warchod coedwigoedd glaw mewn cydweithrediad â phartneriaid presennol a newydd ar raddfa'r dirwedd
- Lluoio adroddiad 30x30 a Chynllun Gweithredu Adfer Natur sy'n ystyried y SCCh yn llawn ac sy'n cyfrannu camau gweithredu sydd wedi'u hymgorffori yn y SCCh
- Parhau i arwain y gwaith o fynd i'r afael â rhywogaethau anfrodorol ymledol ledled y Parc Cenedlaethol, gan gynnwys cofnodi a monitro llwyddiant yn well
- Canolbwyntio ar atal plâu a chlefydau coed rhag lledaenu trwy annog pob planhigfa goed o fewn Parc Cenedlaethol Eryri a'i ffiniau i fodloni Cynllun Sicrwydd Tarddu a Thyfu y Deyrnas Unedig ac Iwerddon.

Bydd yr APCE hefyd yn:

- Ymgorffori'r SCCh o dan Gynllun Eryri a thrwy waith strategol ac ymarferol APCE
- Arwain datblygiad y Cynllun Gweithredu 5 mlynedd, gan barhau i ddefnyddio gwybodaeth ac arbenigedd partneriaid a rhanddeiliaid i freinio amcanion
- Adolygu'r SCCh bob 5 mlynedd yn unol â'r Cynllun Gweithredu, gan ddefnyddio dull dylunio codau
- Datblygu dangosyddion ar gyfer monitro cynnydd cadarnhaol tuag at amcanion y cytunwyd arnynt
- Adrodd yn flynyddol ar gynnydd o ran cyflawni'r gwaith mewn perthynas â'r Amcanion a'r Weledigaeth
- Sefydlu Gweithgor Coed a Choetiroedd a fydd yn arwain yr adolygiad blynyddol o'r Strategaeth ac yn monitro cynnydd mewn perthynas â'r Amcanion
- Ceisio cyllid ar gyfer camau gweithredu sy'n ymwneud â'r SCCh, yn enwedig o ran atal colli cynefinoedd coediog ymhellach
- Datblygu cynllun cyfathrebu i egluro'n llawn negeseuon y SCCh ar draws y Parc Cenedlaethol sy'n cynnwys manteision coedwigoedd a choed mewn meysydd fel: sgiliau a swyddi gwledig, busnesau fferm, llesiant, gwydnwch, lliniaru hinsawdd a bioamrywiaeth

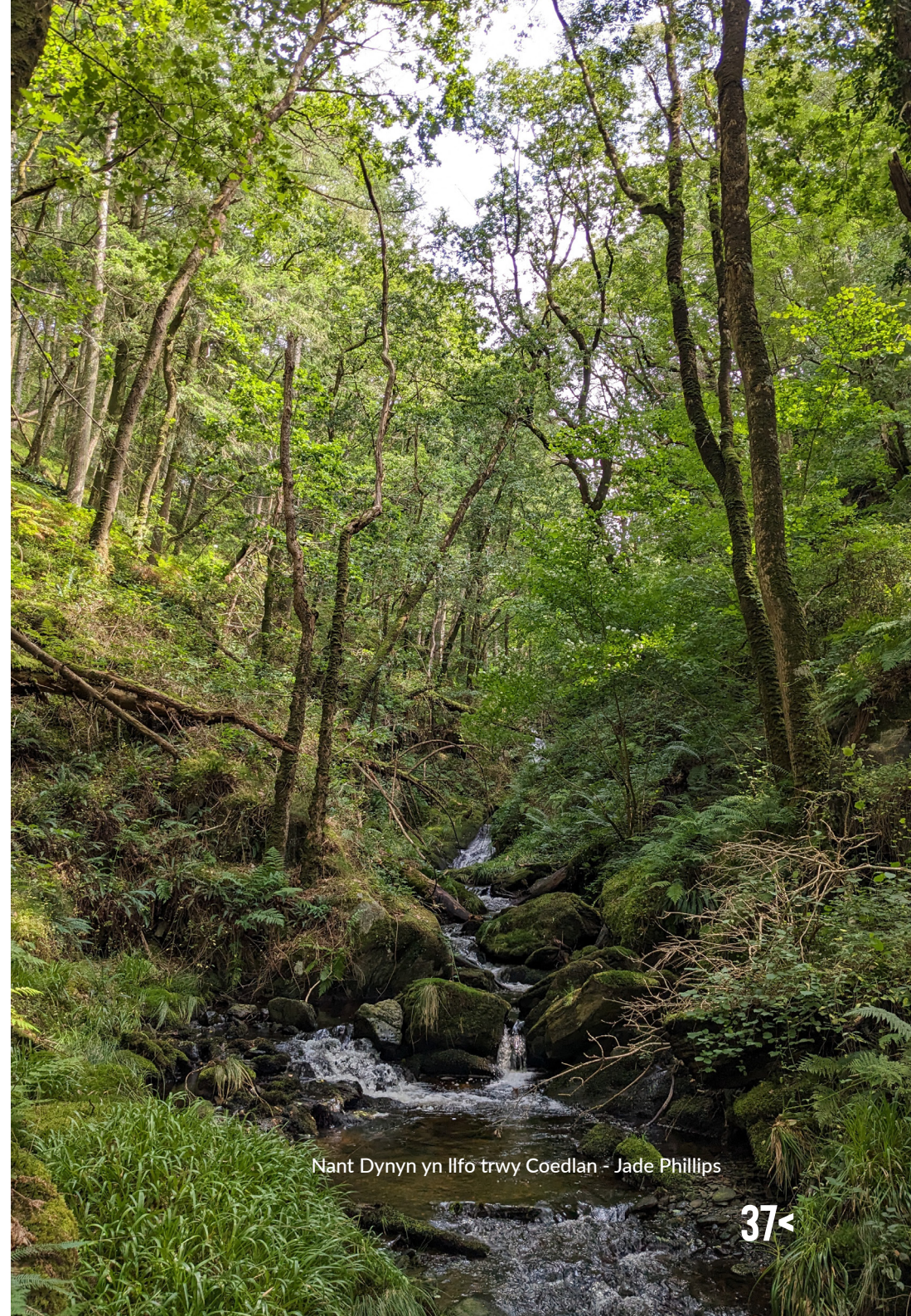


- Gweithio mewn partneriaethau ledled Cymru i warchod yn llawn ac ehangu coetir priodol i'r safonau coedwigaeth uchaf ym Mharc Cenedlaethol Eryri
- Ymrwymo i annog prosiectau cydweithredol ar raddfa'r dirwedd a all gyflawni'r SCCh
- Sicrhau nad yw adfywiad coetir a phlannu coed newydd yn cael effaith andwyol ar nodweddion arbennig eraill Eryri, megis cynefinoedd pwysig a safleoedd a thirweddau archeolegol. Dylai plannu bob amser ddilyn dull y goeden iawn yn y lle iawn
- Hyrwyddo pwysigrwydd diwylliannol a threftadaeth coetir ym Mharc Cenedlaethol Eryri, gan gynnwys enwau lleoedd coetir a choed ac yn enwedig y rheini yn yr iaith Gymraeg
- Ystyried sut y gellid defnyddio cysyniad hawliau natur i sicrhau gwarchodaeth hirdymor i goetir hynafol a chynefin coedwig law dymherus ym Mharc Cenedlaethol Eryri
- Ymrwymo i ddeall sut y gellid cymhwyso'r sgôr ecwiti coed ym Mharc Cenedlaethol Eryri i nodi'r ardaloedd sydd â'r angen mwyaf am fuddsoddiad sy'n canolbwyntio ar bobl mewn coed.

“

Mae fy mhlant wedi eu magu yn mynd am dro yng nghoedwig hudolus Dyffryn Maentwrog, ac yn awr fel oedolion maent yn ei gwerthfawrogi am ei harddwch heb ei ddifetha.

”



Nant Dynyn yn Ilfo trwy Coedlan - Jade Phillips

02

CYD-DESTUN

Coetir Brodorol - Robin Sandham



ASTUDIAETH ACHOS



COEDWIG LAW DYMHERUS

MAE COEDWIG LAW DYMHERUS YN FATH O GOETIR SY’N BRIN YN FYD-EANG AR HYD ARFORDIR YR IWERYDD YN EWROP.

Nodweddir y coedydd brodorol a hynafol hyn gan lefelau uchel iawn o law a thymheredd mwyn cyson trwy gydol y flwyddyn, gan greu coetir o bwysigrwydd cadwraeth natur uchel oherwydd eu cennau a’u bryoffytau sy’n tyfu ar y coed ac yn rhoi eu hansawdd arbennig a’u golwg unigryw iddynt. Maent yn cynnwys nifer o rywogaethau sy’n brin ac o dan fygythiad ar lefel ranbarthol, cenedlaethol, a rhyngwladol.

Fodd bynnag, mae nifer y coedwigoedd glaw hyn wedi lleihau ac maent dan fygythiad oherwydd presenoldeb rhywogaethau anffordorol ymledol megis rhododendron, yn ogystal â phwysau pori amhriodol, trawsnewid yn y gorffennol i blanhigfa gonifferaidd, ac erbyn hyn, diffyg rheolaeth adferol a diffyg rheoli clefydau megis clefyd gwywiad yr ynn. Rydym yn gweithio gyda’n partneriaid prosiect niferus a pherchnogion a rheolwyr coetir ledled Eryri a Dyffryn Mawddach ar brosiect Coedwig Law Geltaidd Cymru, a hynny er mwyn dechrau ar y broses hirdymor o adfer ac ymestyn y cynefin coedwig law pwysig hwn.

Coed Felenrhyd & Llennyrch - John Dietz_WTML

> MANTEISION COED A CHOETIR

Mae coed a choetiroedd Eryri yn darparu manteision economaidd, cymdeithasol ac amgylcheddol hanfodol, o gysgod a lloches i dda byw¹, tir pori ychwanegol², a manteision bioddiogelwch i gynhyrchu pren ar y safle ac oddi arno.

“

Rwy'n gweithio yn y sector coedwigaeth; mae coed a choetir yn golygu cyflogaeth a diogelwch i fy nheulu. Nid yn unig hyn, rydym fel arfer yn dewis coetir fel lle i dreulio ein hamser teuluol a'n hamser rhydd, yn y goetir neu'n agos iddi, boed hynny i gerdded, rhedeg, beicio, caiacio, neu fwynhau picnic, ac ati.

”

Mae llawer o goetiroedd heddiw yn weddillion gorchudd coetir ehangach yn y gorffennol. Mewn llawer o ardaloedd, maent yn sail i gymeriad tirwedd ac yn chwarae rhan bwysig yn ein hanes a'n diwylliant. Yn anad dim, mae amgylcheddau llawn natur yn gwella iechyd corfforol³, meddyliol⁴ ac emosiynol⁵, yn cynorthwyo adferiad ac yn darparu cyfleoedd ar gyfer gweithgaredd corfforol a hamdden i gymunedau lleol ac ymwelwyr.

1 Crynhowyd gan Whistance (2018)
2 Kendall *et al.* (2019)
3 Li *et al.* (2007); Lee *et al.* (2012)
4 Astell-Burt a Feng (2019)
5 Bielinis *et al.* (2018)

“

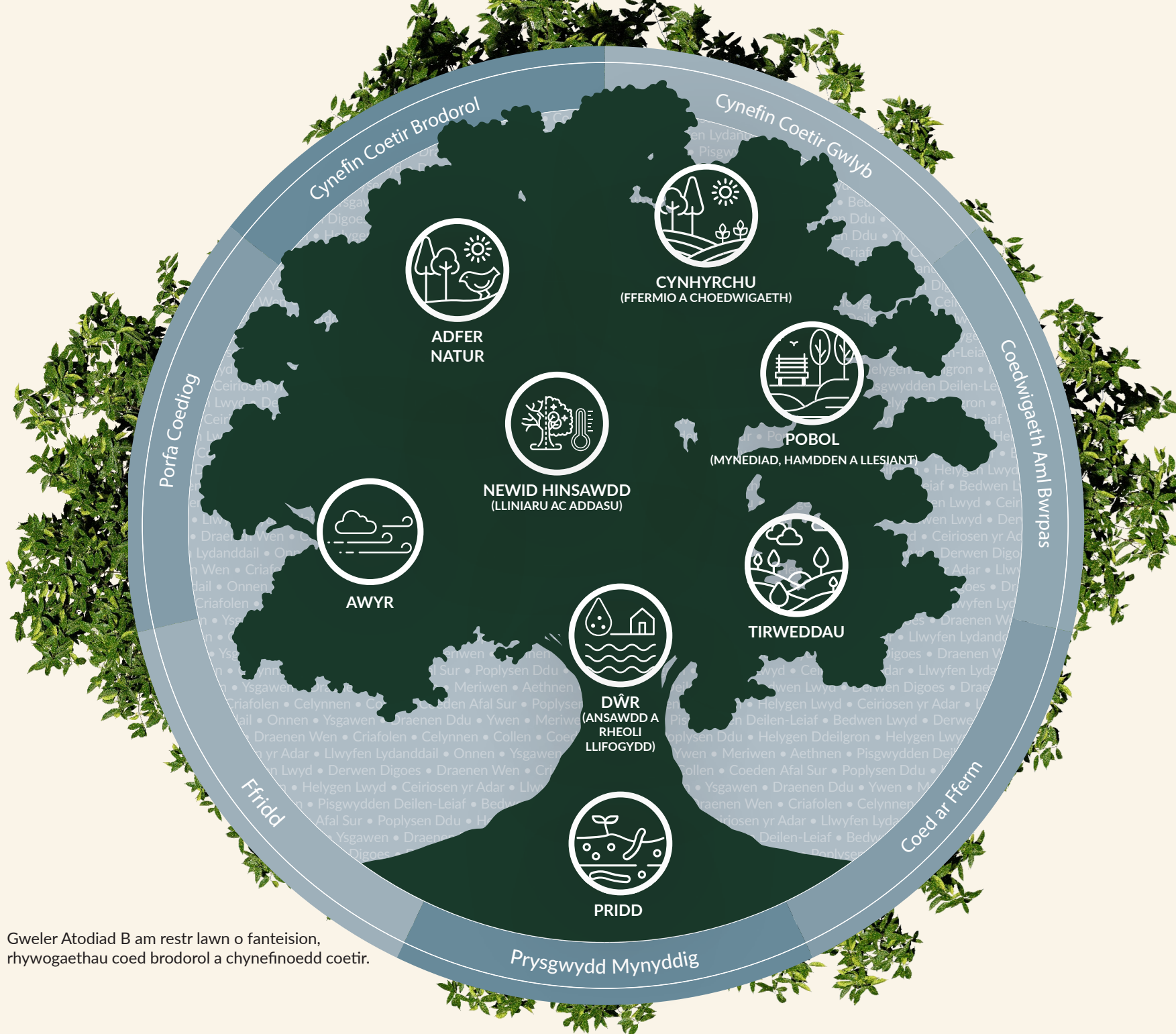
Mae bod o amgylch y coed a'r choetiroedd yng Nghoed Llyn Mair yn eich cysylltu â'r ddaear, ac mae'n teimlo fel y gallwch ddianc rhag eich trefn gyffredin am eiliad o heddwch, gan roi cyfle i chi wella eich synnwyr o les.

”

Mae coed a choetiroedd hefyd yn chwarae rhan allweddol mewn atebion sy'n seiliedig ar natur, fel helpu i liniaru llifogydd⁶; darparu manau gwyrdd pwysig a chynefinoedd i adar a phryfed peillio; lleihau effaith tywydd poeth⁷; ac amsugno glaw trwm. Mae coed hefyd yn helpu i atal a hidlo llygredd sŵn⁸ ac aer⁹ mewn lleoliadau lleol, yn ogystal â darparu sgriniau gweledol. Maent yn fecanwaith hynod lwyddiannus ar gyfer echdynnu carbon o'r atmosffer i liniaru newid yn yr hinsawdd¹⁰.

Er bod llawer o fanteision i goed a choetiroedd, mae cael y goeden iawn yn y lle iawn am y rheswm iawn yn allweddol i sicrhau bod coed a choetiroedd yn para'n hir ac yn parhau i ddod â manteision hirdymor i natur a phobl. Mae amrywiaeth eang o gynefinoedd coediog gyda gwahanol faint o orchudd coed sydd angen lefelau gwahanol o reolaeth. Bydd deall hyn yn sicrhau cynnydd tuag at dirwedd sy'n gweithredu'n llawn ac sy'n gyfoethog yn ecolegol, lle gall pobl a natur ffynnu.

6 Cooper *et al.* (2021); Keenleyside, (2013); Nisbet a Thomas (2006); Xiao *et al.* (2022)
7 Yang *et al.* (2023)
8 Van Renterghem *et al.* (2012)
9 Grylls a van Reeuwijk (2022); Yang *et al.* (2023)
10 Harris *et al.* (2021)



Gweler Atodiad B am restr lawn o fanteision, rhywogaethau coed brodorol a chynefinoedd coetir.



> FFRAMWAITH POLISI: CENEDLAETHOL A LLEOL

Mae APCE yn cydnabod bod polisiau croes yn y gorffennol wedi ei gwneud yn heriol i sicrhau bod coed a choetiroedd yn cael eu rheoli, eu defnyddio neu eu plannu'n briodol ar y safle. Mae Atodiad C yn amlygu rhai polisiau a fframweithiau allweddol y mae'n rhaid i APCE weithio oddi mewn iddynt a thuag atynt. Yna gall APCE ddefnyddio'r SCCh i lywio ac arwain y broses o wneud penderfyniadau ac i weithredu fel fframwaith ar gyfer eraill o fewn y Parc Cenedlaethol sy'n berchen ar goetiroedd, yn rheoli coetiroedd neu sy'n plannu coed / coetiroedd.

Pwyntiau allweddol:

- Nid yw SCCh Eryri yn ddogfen ar ei phen ei hun: mae'n eistedd o fewn cyd-destun polisi a rheoli tir ehangach.
- Dylid ei darllen a'i chymhwyso ar y cyd â Chynllun Eryri, sef Cynllun Rheoli Statudol Parc Cenedlaethol Eryri.
- Bydd polisiau, strategaethau neu ddogfennau diwygiedig sydd ar fin digwydd, megis y Cynllun Ffermio Cynaliadwy, strategaeth Diwydiant Pren Cymru a Chynllun Gweithredu Adfer Natur Eryri, yn cael eu cydnabod a'u hintegreiddio lle bo'n briodol wrth ailadrodd y Strategaeth hon yn y dyfodol.

Gall polisiau fod yn gwrthdaro'n aml; felly, mater i APCE a'r rhai sy'n rheoli neu'n berchen ar goetiroedd yw sicrhau hyblygrwydd priodol tuag at sicrhau bod coetiroedd yn cael eu rheoli'n gadarnhaol, yn cael eu dylunio a'u gweithredu'n dda, a bod coedwigoedd a choed yn cael eu diogelu'n briodol.

Coeden feteran yn rhoi cysgod i Ferlod yn yr ucheldiroedd - Jade Phillips

> TYSTIOLAETH

Wrth gasglu tystiolaeth i ddatblygu a chefnogi'r SCCh hon, defnyddiwyd amrywiaeth eang o ddata gan gynnwys:

- Data amgylcheddol cyd-destunol, e.e., data'r Arolwg Ordnans a'r Swyddfa Feteorolegol
- Data sy'n ymwneud â choed a choetiroedd, e.e., Rhestr Coetiroedd Hynafol a data a gynhyrchir gan loeren
- Data perchnogaeth tir o Gofrestrfa Tir Ei Fawrhydi
- Data cynradd, e.e., arolygon
- Ffynonellau eilaidd eraill, e.e., adolygiadau llenyddiaeth.

Cyflwynir adolygiad llawn o'r dystiolaeth yn Atodiad D. Amlygir y pwyntiau allweddol isod:

- Mae Parc Cenedlaethol Eryri yn darparu amodau hinsoddol ffafriol ar gyfer y cynefin coedwig law dymherus o bwysigrwydd rhyngwladol a llawer o'i rywogaethau cysylltiedig.
- Mae'r Parc yn cynnwys tua 20% o orchudd coed (43,734ha) (gan gynnwys ardaloedd sydd newydd eu cwmpo ac ardaloedd sydd newydd eu plannu).
- Mae'n anodd gwneud asesiadau cywir o rai cynefinoedd, yn enwedig ardaloedd coetir sydd newydd eu cwmpo ac ardaloedd coetir sydd newydd eu plannu, ffriddoedd, ac ardaloedd sy'n aildyfu'n naturiol, gan nad yw'n hawdd eu hadnabod ar ddelweddau lloeren ac nid ydynt yn cael eu cofnodi mewn cofnodion eraill.
- Mae tua hanner y coetir sy'n weddill yn gonwydd, ac mae'r hanner arall yn goed llydanddail.
- Mae coetir hynafol yn gorchuddio 4.5% (9,566ha) yn unig o'r Parc Cenedlaethol, ac nid yw nifer y coed hynafol a'r coed hen pwysig wedi'u cofnodi'n ddigonol. Nid yw'r rhan fwyaf o'r coed unigol hyn o fewn coetir ac felly nid oes digon o waith diogelu a chynllunio ar gyfer olyniaeth.
- Mae rhai rhywogaethau anfrodorol ymledol, yn enwedig canclwm Japan (*Reynoutria japonica*) a ffromlys chwarennog (*Impatiens glandulifera*), yn cynyddu, ond mae cynnydd da yn cael ei wneud i reoli rhododendron (*Rhododendron ponticum*).



ASTUDIAETH ACHOS

COETIROEDD MYNYDDIG

MAE COEDWIGOEDD GLAW TYMHERUS YN FATH PRIN O GOETIR AR HYD MORFWRDD ATLANTAIDD EWROP .

Mae coetir mynydd a'r llinellau coed uchaf naturiol yn gynefin sydd wedi dod yn dameidiog iawn ym Mharc Cenedlaethol Eryri ac sydd bellach i'w ganfod ar silffoedd clogwyni, cribau uchel ac mewn ardaloedd sy'n anhygyrch i anifeiliaid sy'n pori. Fodd bynnag, mae'r cynefin hwn yn ecolegol bwysig ar gyfer ecoleg ehangach mynyddoedd Eryri. Mae llinellau coed hefyd yn chwarae rhan bwysig ar gyfer hydroleg, gan fod presenoldeb coed ar uchderau uchel yn cynyddu dyfnder y pridd ac yn lleihau erydiad. Dangoswyd bod y cymunedau o linellau coed uchaf hyn yn lleihau dŵr ffo ac yn gwella gwydnwch yn erbyn sychder.

Nid yw coetir mynyddig wedi'i golli'n gyfan gwbl yn Eryri, ond mae'n dameidiog iawn ac mae potensial aruthrol i'w adfer. Ymhlith y rhywogaethau pwysig ar gyfer plannu ar uchderau uchel mae: bedw cyffredin bedwen gyffredin (*Betula pubescens*), gwernen (*Alnus glutinosa*), collen (*Corylus avellana*), helygen ddeilgron (*Salix caprea*), helygen lwyd (*Salix cinerea subsp. oleifolia*), corhelygen (*Salix repens*), helygen glustiog (*Salix aurita*), aethnen (*Populus tremula*), coeden goeg-geirios (*Prunus cerasifera*), helygen leiaf (*Salix herbacea*) a merywen (*Juniperus communis subsp. nana*).



Plannu coeden ffridd - Cymdeithas Eryri



Llifio Coed Caled o Safle Coetir Hynafol - Laura Shewring

> EGWYDDORION ARWEINIOL AR GYFER Y STRATEGAETH

ER MWYN SICHAU BOD Y SCC_h YN CAEL EI CHYFLAWNI MEWN FFORDD GYDWEITHREDOL, DEG A CHYFIAWN, BYDDWN YN DILYN YR EGWYDDORION ARWEINIOL HYN WRTH DDATBLYGU CYNLLUN GWEITHREDU AC ER MWYN CYFLAWNI'R SCC_h:

RHOI POBL WRTH GALON GWNEUD PENDERFYNIADAU A GWEITHREDU

Mae coed a choedwigoedd yn rhan allweddol o'n tirwedd ac mae'r manteision y maent yn eu darparu yn hanfodol i gymunedau a busnesau ledled Eryri. Rydym yn sicrhau bod penderfyniadau ynghylch rheoli a chreu coetiroedd a choed newydd yn cael eu hystyried yn drylwyr ac yn cael eu hategu gan sylfaen dystiolaeth gref. Anogir pobl leol i ddod â'u gwybodaeth, eu harbenigedd a'u safbwyntiau (gan gydnabod y bydd y rhain yn amrywio) i unrhyw gynlluniau, gan gynnwys unrhyw adolygiadau o'r SCC_h hon.

DIOGELU'R HYN SYDD GENNYM

Efallai mai dim ond darnau o'r coetir hynaf yn y dirwedd sydd ar ôl gennym, ond ni allwn anghofio amdano. Rhaid inni roi blaenoriaeth i ddiogelu ein coed hynafol presennol a phocedi gwerthfawr o goetir hynafol, yn ogystal ag adnoddau coedwigaeth presennol.

Rydym yn gweithio gyda phartneriaid i warchod y goedwig law dymherus bresennol, gwella ein dealltwriaeth o'i chyflwr, a datblygu Cynllun Adfer Coedwigoedd Glaw Tymherus, a hynny er mwyn hybu'r gwaith o'i hehangu o fewn a thu hwnt i'r Parc.

Trwy ymgynghori, sail tystiolaeth gref ac ymrwymiad i gofnodi a monitro, byddwn yn sicrhau na fydd cynlluniau plannu a gwella coetir yn cael effaith andwyol ar rinweddau arbennig Eryri, megis cynefinoedd pwysig, safleoedd archeolegol, tirweddau, a diwylliant.

Mewn presenoldeb coeden hynafol rwy'n cael y teimlad o hanes a gwydnwch,

ac yn cael fy syfrdannu gan ei phrydferthwch anferthol,

mae'n rhaid gwarchod y coed gwerthfawr yma

RHEOLI EIN COETIR YN WELL

Mae llawer o'n coedwigoedd mewn cyflwr ecolegol gwael, heb fod o dan reolaeth optimaidd, ac nid ydynt yn darparu ar gyfer natur, pobl na'r economi. Gyda'r gefnogaeth gywir ar gyfer rheolaeth briodol, gallwn sicrhau eu bod yn dod yn lleoedd sy'n ychwanegu at amgylchedd ac economi ffyniannus. Gellir helpu ardaloedd coedwigaeth i amrywio o ran eu cyfansoddiad a'u rheolaeth, yn enwedig o ran defnyddio aildyfiant naturiol a choed o darddiad lleol ar gyfer ailstocio, a fydd yn helpu i wella gwydnwch yn erbyn plâu, clefydau a newid yn yr hinsawdd.

Bydd creu sylfaen gryfach ar gyfer cofnodi a monitro ein coetiroedd yn ein helpu i fynd i'r afael â heriau'r dyfodol, llywio gwaith rheoli, a dyrannu cyllid.

PLANNU, CYSYLLTU, EHANGU, AC ADDASU

Ochr yn ochr ag adfer coedwigoedd presennol, bydd caniatáu cynnydd wedi'i ystyried yn ofalus ac wedi'i gynllunio o ran gorchudd gwrychoedd, coed a choetiroedd, ac annog coed i adfywio ar eu pen eu hunain yn dod â manteision hollbwysig i fywyd gwyllt, pobl a'n tirwedd.

Rydym yn cefnogi mwy o ddefnydd o goed brodorol mewn ffermio trwy wrychoedd ac ymylon, a choed integredig ar ffermydd. Yn yr ucheldiroedd, rydym am roi blaenoriaeth i gytrefu coed brodorol a phlannu dwysedd isel priodol i alluogi coedwigoedd hynafol a choedwigoedd glaw tymherus i ehangu, diogelu cynefinoedd dŵr croyw, annog gwladychu coed brodorol yn araf ac yn rhannol ar hyd dyffrynnoedd yr ucheldir, ac adfer cynefinoedd olyniaethol deinamig ac ecotonau. Yn ddelfrydol, bydd y coed i'w plannu o darddiad lleol, a bydd ymdrechion yn cael eu gwneud i annog datblygiad meithrinfeydd sy'n gallu cyflenwi rhywogaethau brodorol a dyfwyd o hadau lleol.

MAE'R EGWYDDORION ARWEINIOL HYN YN ALLWEDDOL I SICRHAU Y BYDD Y SCCH YN HELPU I HYBU GWYDNWCH CYMDEITHASOL AC ECOLEGOL ERYRI YN Y TYMOR HIR, A BYDD YN HELPU I LYWIO GWAITH PARTNERIAETH PARHAUS.

> CYFEIRIADAU

Astell-Burt, T. and Feng, X. (2019) *Association of urban green space with mental health and general health among adults in Australia*. *JAMA Network Open*. <https://jamanetwork.com/journals/jamanetworkopen/fullarticle/2739050>

Bielinis, E., Takayama, N., Boiko, S., Omelan, A. and Bielinis, L. (2018) *The effect of winer forest bathing psychological relaxation of young Polish adults*. *Urban Forestry & Urban Greening*, 276-283. <https://doi.org/10.1016/j.ufug.2017.12.006>

Cooper, M.D., Patil, S.D., Nisbet, T.R., Thomas, H., et al. (2021) *Role of forested land for naural flood management in the UK: A review*. *WIREs Water* 8: e1541. <https://wires.onlinelibrary.wiley.com/doi/10.1002/wat2.1541>

Grylls, T. And van Reeuwijk, M. (2022) *How trees affect urban air quality: It depends on the source*. *Atmospheric Environment* 290: 119275. <https://doi.org/10.1016/j.atmosenv.2022.119275>

Harris, N.L., Gibbs, D.A., Baccini, A., Birdsey, R.A., de Bruin, S. et al. (2021) *Global maps of twenty-first century forest carbon fluxes*. *Nature Climate Change* 11: 234-240. <https://doi.org/10.1038/s41558-020-00976-6>

Keenleyside, C. (2013) *Prosiect Pontbren: Dull o reoli tir yn gynaliadwy yn yr ucheldiroedd, sy'n cael ei lywio gan ffermwyr*. <https://www.woodlandtrust.org.uk/media/4808/pontbren-project-sustainable-uplands-management.pdf>

Kendall, N.R., Smith, J., Whistance, L. Stergiadis, S. Stoate, C. et al. (2019) *Tree leaves as supplementary feed for ruminant livestock*. *Briff Coed Cadw*. <https://www.woodlandtrust.org.uk/media/46509/tree-leaves-for-livestock.pdf>. Gweler hefyd Innovative Farmers. *Which tree species can provide nutritional value to my livestock?* <https://www.innovativefarmers.org/knowledge-hub/which-tree-species-can-provide-nutritional-value-to-my-livestock/>

Li Q, Morimoto K, Nakadai A, Inagaki H, Katasumata M et al. (2007). *Forest bathing enhances human natural killer activity and expression of anti-cancer proteins*

International Journal of Immunopathology and Pharmacology, 20: 3-8.

Lee J, Park BJ, Tsunetsugu Y, Ohira T, Kagawa T et al. (2010). *Effect of forest bathing on physiological and psychological responses in young Japanese male subjects*. *Public Health*, 125: 93-100.

Nisbet, T.R. and Thomas, H. (2006) *The role of woodland in flood control: a landscape perspective*. *Trafodion 14eg cynhadledd flynyddol IALE(UK) ar Ddŵr a'r Dirwedd*. https://cdn.forestresearch.gov.uk/2022/02/iale_woodland_flood_paper_2006.pdf

Van Renterghem, T., Botteldooren, D. and Verheyen, K. (2012) *Road traffic noise shielding by vegetation belts of limited depth*. *Journal of Sound and Vibration*, 2404-2425. <https://users.ugent.be/~tvrenter/publicaties/vegbelts.pdf>

Whistance, L. (2018) *AFINET Factsheet 13: Trees for shade, shelter, survival and body maintenance*. https://agriculture.co.uk/wp-content/uploads/2019/06/AFINET_factsheet_13.pdf

Xiao, L., Robinson, M. and O'Connor, M. (2022) *Woodland's role in natural flood management: Evidence from catchment studies in Britain and Ireland*. *Science of The Total Environment*. <https://doi.org/10.1016/j.scitotenv.2021.151877>

Yang, Y., Xu, Y., Duan, Y., Shigin, S. et al. (2023) *How can trees protect us from air pollution and urban heat? Associations and pathways at the neighbourhood scale*. *Landscape and Urban Planning* 236: 104779. <https://doi.org/10.1016/j.landurbplan.2023.104779>

ADNODDAU A GWYBODAETH BELLACH

Cynllun Eryri: <https://cynlluneryri.org/>

Forest Research (2022) *Designing and managing forests and woodlands to reduce flood risk: UK Forestry Standard Practice Guide*. <https://cdn.forestresearch.gov.uk/2022/10/UKFSPG027.pdf>

Forest Research (2023) *The UK Forestry Standard: The governments' approach to sustainable forest management* https://assets.publishing.service.gov.uk/media/651670336a423b0014f4c5c0/Revised_UK_Forestry_Standard_-_effective_October_2024.pdf

Forest Research. *Welsh Plant Health Surveillance Network* <https://www.forestresearch.gov.uk/research/monitoring-tree-pests-and-diseases-in-wales/>

Mapiwr Rhywogaethau Anfredorol Ymledol: <https://innsmapper.org/home>

Nature Friendly Farming Network: <https://www.nffn.org.uk/>

NHS Forest: <https://nhsforest.org/>

Comisiwn Brenhinol Henebion Cymru. *Rhestr o Enwau Lleoedd Hanesyddol*: <https://historicplacenames.rcahmw.gov.uk/>

Soil Association (2019) *The Agroforestry Handbook (1st Edition)*. <https://www.soilassociation.org/media/19141/the-agroforestry-handbook.pdf>

Tree Equity Score UK: <https://uk.treeequityscore.org/>

Safon Sicrwydd Coetiroedd y DU: <https://ukwas.org.uk/>

Côd Carbon Coetiroedd y DU: <https://woodlandcarboncode.org.uk/>

Map Cyfleoedd Coetir Llywodraeth Cymru: <https://datamap.gov.wales/maps/woodland-opportunity-map-2021/>

Coed Cadw: *Agroforestry benefits farming, nature and climate*. <https://www.woodlandtrust.org.uk/plant-trees/agroforestry-benefits/>

Coed Cadw: *State of the UK's woods and trees 2021*. <https://www.woodlandtrust.org.uk/state-of-uk-woods-and-trees/>

Coed Cadw a'r Ancient Tree Forum (2021) *Ancient and veteran trees: Caring for special trees on farms*. <https://www.woodlandtrust.org.uk/media/50305/ancient-and-veteran-trees-caring-for-special-trees-on-farms.pdf>

Woodland Wildlife Toolkit: <https://woodlandwildlifetoolkit.sylva.org.uk/>

> **ATODIADAU**



Pori Cadwraethol Coed Garth Gell - Helen Upson

RHESTR TERMAU

AGROGOEDWIGAETH: Yr arfer o integreiddio llystyfiant coediog (coed neu lwyni) yn fwriadol â systemau cnydau a/neu anifeiliaid i elwa o'r rhyngweithiad ecolegol ac economaidd sy'n deillio o hynny; Er enghraifft, gwregysau lloches a gwrychoedd ar gyfer cysgod da byw neu resi o goed ffrwythau a chnau.

COEDEN HYNAFOL: Coeden sydd wedi mynd y tu hwnt i aeddfedrwydd i mewn i gyfnod bywyd hynafol, neu sy'n hen o'i gymharu â choed eraill o'r un rhywogaeth. Mae hyd oes nodweddiadol coed yn wahanol yn ôl rhywogaethau; Er enghraifft, mae bedw yn tueddu i fyw bywydau byrrach na derw. Yn aml mae ganddynt nodweddion sy'n cynnwys y rhai a ganlyn: siâp byrdew, boncyff llydan o'i gymharu ag eraill o'r un rhywogaeth ac mae'r boncyffion yn tueddu i gafnio, ac mae'r rhywogaeth hon yn chwarae rhan bwysig wrth gynnal prosesau ecolegol a chefnogi llawer o rywogaethau.

COETIR HYNAFOL: Yng Nghymru, Lloegr a Gogledd Iwerddon, dyma goetir a oedd yn bodoli yn barhaus ers 1600, neu ers 1750 yn Yr Alban. Dyma pryd y tybir bod plannu coed wedi dechrau, felly mae'n deg tybio y byddai'r ardaloedd cyn y cyfnodau hyn wedi cael eu gorchuddio'n barhaol gan gynefin coediog. Ystyrir coetir hynafol yn gynefin na ellir fyth mo'i gael yn ôl petai'n cael ei golli (anadferadwy) ar gyfer bywyd gwylt, priddoedd, carbon a threftadaeth ddiwylliannol.

BIOAMRYWIAETH: Yr amrywioldeb ymhlith organebau byw o bob ffynhonnell. Fel term cyffredinol, mae'n cynnwys pob math o fywyd o facteria a phrotosoa i blanhigion ac anifeiliaid a gellir ei fesur ar unrhyw raddfa. Mewn lleoliadau coediog, byddai'n golygu amrywiaeth o rywogaethau coed a phlanhigion eraill, llawer o wahanol ystod o oedrannau (eginblanhigion hynafol) a nodweddion fel dŵr ac ardaloedd agored.

COED(EN)/ COETIR LLYDANDDAIL: Coed â dail llydan, gwastad, yn hytrach na nodwyddau cul, sydd fel arfer yn cael eu bwrw yn y gaeaf; Eithriad cyffredin i hyn yw Celyn. Coetir sy'n cynnwys coed llydanddail (80% neu fwy) yn bennaf.

STORIO / ATAFaelu CARBON: Y broses o dynnu'r carbon deuocsid sydd dros ben o'r atmosffer i leoliad arall (megis ei gloi mewn deunydd prenaidd neu goediog). Mae'n rhan o'r ymdrech i liniaru cynhesu byd-eang, er nad yw hanner mor effeithiol â lleihau allyriadau carbon o danwydd ffosil a mawndir diraddiedig.

LLWYRGWYMPPO: Pan fo bob coeden (neu bron pob un) mewn ardal yn cael eu torri i lawr mewn un gweithrediad. (Gweler hefyd coedwigaeth gorchudd parhaol).

COED / COETIR CONIFFERAIDD: Math o goeden sy'n cynhyrchu ffrwythau caled, siâp hirgrwn o'r enw conau, ac sydd â dail tebyg i nodwyddau tenau. Maent bron i gyd yn cadw'r nodwyddau hyn trwy gydol y flwyddyn (fe'u disgrifir fel "bytholwyrdd"), eithriad yw rhywogaethau llarwydd. Mae coetir conifferaidd yn cynnwys bron pob un (80% neu fwy) o goed o'r fath.

PORI CADWRAETHOL: Y defnydd o dda byw pori, gwartheg neu ferlod yn gyffredin ac mae dwysedd neu hyd eu cyfnodau pori a brigbori / blaenbori'n cael eu rheoli'n ofalus i gynnal a chynyddu bioamrywiaeth cynefinoedd naturiol neu led-naturiol.

COEDWIGAETH GORCHUDD PARHAOL: Lle mae gorchudd coed o fewn coetir yn cael ei gynnal mewn strwythur sy'n barhaol amrywiol, trwy gynaeafu yn bennaf trwy arferion teneuo dethol, nid llwyrgwymppo ar raddfa fawr. Mae hyn yn cynnal gorchudd pridd, yn osgoi dŵr ffo ac erydiad pridd.

CYNLLUN ERYRI: Gweledigaeth hirdymor a'r cynllun rheoli ar gyfer Parc Cenedlaethol Eryri, yn ei gyfanrwydd.

COLLDDAIL: Coed a phlanhigion eraill sy'n bwrw eu dail yn y gaeaf.

ECOSYSTEM: Y gymuned gymhleth o organebau byw a'u hamgylchedd ffisegol cysylltiedig, o fewn ardal.

GWASANAETHAU ECOSYSTEM: Y buddion a ddarperir gan ecosystemau sy'n cyfrannu at wneud bywyd dynol yn bosibl ac yn werth ei fyw. Mae enghreifftiau o wasanaethau ecosystem yn cynnwys cynhyrchion fel bwyd a dŵr; rheoleiddio llifogydd, erydiad pridd ac achosion o glefydau; a manteision nad ydynt yn faterol megis buddion hamdden a lles ardaloedd naturiol.

FFRIDD: Y cyrion ucheldirol (a elwir hefyd yn coedcae) lle mae caeau caeedig, mwy dwys yn cwrdd â'r bryniau a'r gweundir agored. Mae'n fosaig o laswelltir, coed gwasgaredig, rhostir a brigiadau creigiog.

COEDWIG UCHEL: Coetir lle mae coed aeddfed mawr, gyda rhai tal yn dominyddu ac mae'r rhan fwyaf o'u canopiâu'n cyffwrdd. Gall coedwigoedd uchel ddigwydd yn naturiol, neu gellir eu creu a'u cynnal o dan reolaeth ddynol.

TARDDIAD LLEOL: O'r ardal leol. Mae hyn yn golygu y dylai'r coed a'r planhigion fod wedi addasu'n well i'r amodau amgylcheddol lleol (yr uchder, priddoedd, ac ati.) ac mae rhywogaethau sy'n rhyngweithio fel peillwyr yn cyd-fynd yn well â'r cylchoedd naturiol y maent yn dibynnu arnynt (fel blodeuo).

COEDWRIAETH (SILFICIAETH) EFFAITH ISEL: Math o reolaeth coetirool sy'n anelu at gynnal y gwahanol lefelau yn y coetir drwy, er enghraifft, coedwigaeth gorchudd parhaol. Mae'n helpu i gynyddu amrywiaeth rhywogaethau ac fel arfer yn achosi newid llai cyflym i'r dirwedd a'r amgylchedd ffisegol na mathau eraill o reolaeth.

COETIR CYMYSG: Coetir sy'n cynnwys cymysgedd o rywogaethau coed llydanddail a chonifferaidd. Gyda mwy nag 20% neu bob un yn rhan o orchudd y coetir.

MYNYDDIG: Yn tyfu mewn ardaloedd mynyddig neu'n byw ynddynt (e.e. coetir mynyddig, gyda'i gymuned benodol o rywogaethau a mathau o goed a'r bywyd gwyllt cysylltiedig).

CYNEFIN MOSAIG: ardal sy'n cynnwys gwahanol gynefinoedd sy'n cymysgu ac yn gorgyffwrdd heb ffiniau wedi'u diffinio'n amlwg. Mae llawer o gyfoeth o rywogaethau mewn cynefin mosaig oherwydd ei gymhlethdod.

PLANNU HEB FFENSYS: Amrywiaeth o dechnegau sy'n caniatáu plannu coed mewn ardaloedd lle mae llysysyddion yn bresennol (a fyddai'n bwyta'r coed ifanc fel arfer), ond

heb ddefnyddio ffensys amddiffynnol. Gan gynnwys 'plannu ar ongl', lle mae coed yn cael eu plannu ar lethr serth, mae llai o fynediad i anifeiliaid bori neu fe ddefnyddir gorchudd trwchus, fel eithin neu lwyni dreiniog eraill er mwyn cuddio a gwarchod y coed ifanc.

CYNEFINOEDD NATURIOL / LLED-NATURIOL: Y rhai hyn sydd ag amrywiaeth uwch o blanhigion lle gwneir y newidiadau rheoli lleiaf posibl o'u cymharu â chynefinoedd eraill fel caeau cynydu neu barciau trefol.

COLONEIDDIO NATURIOL: Y broses naturiol pan fo coed a choetiroedd newydd yn sefydlu ar safleoedd a oedd gynt yn ddi-goed.

ADFYWIAD NATURIOL: Pan sefydlir coed a llwyni naturiol mewn cynefinoedd coediog, o hadau, haenau neu grachgoedio.

GWYDNWCH / CYDNERTHEDD (ECOSYSTEMAU): Gallu ecosystem i adfer a pharhau i ddarparu cynefin bywyd gwyllt o ansawdd uchel a gwasanaethau ecosystem ar ôl iddo gael ei aflonyddu ac maen fwy abl i wrthsefyll neu addasu i newid, plâu a chlefydau.

PRYSGWYDD: Cynefin sy'n gallu cynnwys prysgwydd a llwyni, ac yn aml coed ifanc. Fe'i disgrifir yn aml fel trawsnewidiad dros dro rhwng glaswelltir sy'n cael ei adael heb ei bori neu ei dan-bori a choetir, ond mae'n amgylchedd pwysig i lawer o rywogaethau ynddo'i hun ac yn aml gall gynnal mwy o fioamrywiaeth na choedwig-uchel.

COEDWIG EILAIDD: Coedwig neu goetir sydd wedi'i sefydlu (trwy goloneiddio'n naturiol neu blannu) ar fath o orchudd tir a oedd gynt yn wahanol.

COEDWIG LAW DYMHERUS: Fe'i gelwir hefyd yn goedwig law yr Iwerydd neu Geltaidd, coetiroedd brodorol sy'n tyfu mewn ardaloedd â glawriad uchel a chyson tymhorol, lle mae llawer o leithder ac amrywiad blynyddol isel o ran tymheredd. Mae'r amodau hyn yn debyg i goedwigoedd glaw trofannol, ond gyda thymheredd is.

COED Y TU ALLAN I GOETIR (CTAC): Mae CTAC yn cynnwys coed unigol, coedlannau bach, gwrychoedd, coed stryd, coed ar ffermydd ac ar hyd afonydd, ac mewn porfeydd coediog a pharcdiroedd. Unrhyw goed y tu allan i'r diffiniad safonol o goetir.

UKISG: Coed sy'n dod o ffynonellau ac yn tyfu yn y DU ac Iwerddon

COEDEN FETERAN: Coeden aeddfed sydd wedi datblygu nodweddion pren sy'n pydru gwerthfawr, nid o reidrwydd o ganlyniad i amser, ond oherwydd ei bywyd neu ei amgylchedd. Efallai nad ydi coed feteran yn hen iawn, ond maent yn rhannu elfennau sy'n debyg i goed hynafol, megis boncyffion neu ganghennau wedi cafnio, neu symiau sylweddol o bren arall sy'n pydru.

PORFA A PHARCDIR PREN: Ardal o dir coediog gydag anifeiliaid pori. Yn aml cynefin mosaig o goed aeddfed gwasgaredig (yn aml yn cynnwys coed hynafol neu feteran pan fyddant mewn cyflwr ecolegol da) yn tyfu mewn glaswelltir neu rostir, gydag anifeiliaid yn pori o dan y canopi o leiaf am ran o'r amser.

ATODIAD A: YR ACHOS DROS WEITHREDU

Mae coedwigoedd, coed ac ardaloedd coediog yn asedau naturiol gwerthfawr i'r bobl sy'n byw ac yn ymweld â Pharc Cenedlaethol Eryri, yn ogystal â'i fioamrywiaeth a'i ecosystemau. Mae coed a choetiroedd yn gorchuddio tua 42,615 hectar o'r Parc Cenedlaethol. Heb y SCCh gall fod canlyniadau negyddol fel:

- Tirweddau llai gwydn a deinamig yn llai abl i ymateb i fygythiadau allanol
- Planhigfeydd amhriodol yn cael eu gwasgaru ar draws y Parc Cenedlaethol
- Gorchudd coed yn effeithio'n negyddol ar gynefinoedd pwysig eraill, megis glaswelltiroedd / dolydd gwair llawn rhywogaethau
- Darnio pellach a cholli coedwigoedd a choed hynafol
- Achosion o blâu a chlefydau heb eu rheoli ac efallai heb eu monitro
- Nid yw ymdrechion ac adnoddau APCE wedi'u halinio na'u canolbwyntio'n ddigonol
- Cymunedau ac unigolion o fewn y Parc Cenedlaethol yn teimlo eu bod wedi eu gwahanu oddi wrth y newidiadau sy'n digwydd i'r dirwedd o'u cwmpas
- Cynhyrchu bwyd yn cael ei danseilio
- Colli sgiliau traddodiadol
- Effaith andwyol ar dreftadaeth ddiwylliannol, gan gynnwys yr iaith Gymraeg.

MATH O GOETIROEDD

Er mai ychydig iawn o dir sydd gan APCE, mae'n berchen ar rai coetiroedd, sy'n cael eu rheoli i'r safon amgylcheddol uchaf posibl. Mae APCE yn gwarchod, yn gwella ac yn ymestyn coetiroedd collddail brodorol a'u bioamrywiaeth trwy ddarparu cyngor, cymorth a grantiau. Er bod coetiroedd conwydd yn gyffredinol o werth ecolegol is, maent yn dal i chwarae rhan bwysig mewn bioamrywiaeth, megis yng Nghoed y Brenin a Choed Gwydir, ac maent hefyd yn cyfrannu swyddi, sgiliau a chyfleoedd yn ogystal â chynnyrch pren. Maent hefyd yn helpu i leihau carbon ac effeithiau eraill mewnforio pren o dramor.

Mae'r canopi coed brodorol sy'n gorchuddio perthi, ymylon caeau a nentydd, a lleiniau cysgodi, yn adnodd naturiol hanfodol ar gyfer busnes fferm ac ar gyfer goroesiad ac adferiad bywyd gwyllt. Mae'n darparu'r rhwydwaith cynefinoedd mwyaf helaeth yng nghefn gwlad yr iseldir a gellir ei reoli i ddarparu cysgod, deunyddiau, a buddion eraill. Fodd bynnag, mae coed a phrysgwydd brodorol yn gydrannau naturiol o bron bob cynefin yn y DU – gan gynnwys glaswelltiroedd, rhostiroedd, mawndiroedd a gwlyptiroedd – lle maent yn ychwanegu strwythur, amrywiaeth ac adnoddau ar gyfer adar, infertebratau a mamaliaid. Mae llawer o rywogaethau blaenoriaeth mewn glaswelltir yn gysylltiedig â phrysgwydd, gwrychoedd a choed gwasgaredig. Mae coed a phrysgwydd yn rhan bwysig o'r cynefinoedd hyn ar lefelau priodol i wneud y gorau o werth ecolegol y safleoedd hyn, gyda'r coed iawn yn y lleoedd iawn, tra'n cofio efallai mai'r agwedd orau at natur mewn rhai mannau yw dim coed o gwbl. Mae tirwedd ffridd arbennig Eryri yn gynefin diwylliannol cymysg ar ffin yr ucheldiroedd a'r iseldiroedd sy'n cael eu ffermio'n fwy dwys. Mae newidiadau mewn amaethyddiaeth dros amser wedi creu brithwaith cyfoethog

a helaeth o laswelltir, rhostir a choed / coetir gwasgaredig. Mae'n rhoi cyfle sylweddol i ymestyn a gwella ardaloedd coediog yn hanesyddol gyda phori da byw yn parhau i wella cysylltedd ar raddfa, lleihau darnio ac ymestyn gorchudd coed.

Mae coetir hynafol yn brin, ac mae llawer o safleoedd wedi'u gorblannu â chonwydd anfrodorol. Yn benodol, mae safleoedd coetir hynafol sy'n ganrifoedd oed wedi datblygu ecoleg pridd gymhleth a chymunedau arbennig o blanhigion, pryfed ac anifeiliaid nad ydynt i'w cael yn unman arall. Yn Eryri, mae'r safleoedd coetir hynafol hyn yn arbennig o bwysig gan fod y mwyafrif yn gartref i'n coedwig law dymherus, sy'n bwysig yn genedlaethol.

POBL A CHOETIROEDD

Mae pobl yn rhan o'r ecosystemau o fewn y Parc Cenedlaethol, ac mae'n hollbwysig cydnabod hyn a chreu a chynnal coetiroedd sydd hefyd yn gweithio i gymunedau lleol ac i ymwelwyr. Mae rheoli coetiroedd a choed yn darparu swyddi medrus, cynnyrch cynaliadwy a naturiol, a chyfleoedd i fyrhau cadwyni cyflenwi, adeiladu economi gylchol a dangos arferion gorau trwy ardystiad annibynnol. Mae'n hysbys bod mynediad i goetiroedd yn gwella iechyd a lles meddyliol a chorfforol, a gellir ei alluogi trwy weithio gyda darparwyr iechyd a gofal cymdeithasol a chyda'r rhai sy'n cynnig cyfleoedd gwirfoddoli. Yn ogystal, mae coetiroedd a choed yn darparu ffyrdd heb eu hail o gysylltu pobl a natur yn uniongyrchol, trwy hamdden ac addysg awyr agored. Mae'r rhain i gyd yn helpu i ymgysylltu pobl â'u hamgylchedd ac felly'n ei warchod, gan greu cylch rhithwir o ofal ar gyfer coetiroedd a choed unigol, tra hefyd yn elwa ohonynt.

Mae'r coetiroedd hardd, naturiol yn gefndir i lawer o straeon, llên gwerin a chwedloniaeth Eryri. Mae eu henwau Cymraeg yn dal i gael eu defnyddio'n gyffredin, ond mewn perygl o gael eu colli, ac felly, mae'r Gofrestr Enwau Lleoedd Hanesyddol

yn bwysig i helpu i'w hamddiffyn. Mae amlder uchel enwau lleoedd sy'n gysylltiedig â choetiroedd, gan gynnwys mewn llawer o leoedd nad ydynt bellach yn gysylltiedig â choed, yn dangos patrymau presenoldeb coetir yn y dirwedd yn y gorffennol, sy'n cyfrannu ymhellach at ymdeimlad o le Eryri.

RHYWOGAETHAU A CHYNEFINOEDD

Un o'r dulliau allweddol o hybu bioamrywiaeth a gwydnwch ecolegol Eryri yw trwy ddefnyddio dull ar raddfa tirwedd - agwedd lle mae cynefinoedd yn Eryri yn fwy, yn well ac yn fwy cysylltiedig. Gall coed a choetir helpu i gysylltu cynefinoedd a thirweddau trwy gynnig coridorau teithio i rywogaethau a chynefinoedd ar gyfer infertebratau, sy'n sail i'r gadwyn fwyd. Mae rhai rhywogaethau allweddol yn Eryri sydd â chysylltiad agos â choed a choetiroedd yn cynnwys: bele'r coed (*Martes martes*), pathewod (*Muscardinus avellanarius*), ystlumod trwyn pedol lleiaf (*Rhinolophus hipposideros*), telor y coed (*Phylloscopus sibilatrix*), tingochiaid (*Phoenicurus phoenicurus*), gwybedog cefnddu (*Ficedula hypoleuca*), gwyddweilch (*Accipiter gentilis*), clustiau'r derw (*Lobaria pulmonaria*), cen mwyar-mewn-cwstard (*Pyrenula hibernica*), a menyg cyll (*Hypocreopsis rhododendri*).



> ATODIAD B: MANTEISION COED A CHOETIROEDD

ADFERIAD NATUR

- Darparu cynefinoedd bywyd gwyllt amrywiol, gan gynnwys rhai sy'n brin yn fyd-eang ac yn lleol
- Ffynhonnell fwyd ar gyfer bywyd gwyllt
- Gwella cysylltedd rhwng cynefinoedd presennol
- Cyfrannu at amrywiaeth a gwydnwch ar raddfa tirwedd

PRIDD

- Ychwanegu maetholion yn y pridd a lleihau'r angen am wrtaith
- Gwella bioamrywiaeth, ecoleg, a strwythur y pridd
- Lleihau erydiad a sefydlogi glannau
- Cynyddu awyru pridd ac ymdreiddiad dŵr
- Cynyddu cynhwysedd storio dŵr pridd
- Clustogi priddoedd rhag bod yn agored i dywydd eithafol

CYNHYRCHU (FFERMIO A CHOEDWIGAETH)

- Cynhyrchu cynhyrchion pren masnachol
- Darparu cynhyrchion pren cartref fel coed tân
- Darparu pren fferm ar gyfer ffensio ac adeiladu
- Darparu porthiant
- Darparu cynydau bwyd
- Cynyddu cynhyrchiant a lles da byw
- Gostwng cyfraddau marwolaethau da byw
- Manteision bioddiogelwch a ffiniau diogel
- Cefnogi incwm gwledig trwy amrywiaeth
- Diogelu sgiliau gwledig e.e., prysgoedio, plygu gwrychoedd

POBL (MYNEDIAD, HAMDDEN, A LLES)

- Caeau chwarae naturiol ac amrywiol
- Lleihau lefelau straen
- Manteision iechyd corfforol ac emosiynol
- Swyddi a chadw gweithlu lleol
- Cyfle i fodloni gwaith gwirfoddol
- Lleihau sŵn
- Cynyddu prisiau tai¹
- Preifatrwydd
 - Twristiaeth yn cael ei denu gan fywyd gwyllt, natur, a thirwedd amrywiol, ac yn cael ei hamsugno'n haws i dirwedd goediog
- Adnodd addysgol
- Ffynhonnell ysbrydoliaeth artistig ar gyfer amrywiaeth eang o weithgareddau creadigol

1 Staats, H. a Swain, R. (2020) Cars, trees, and house prices: Evaluation of the residential environment as a function of numbers of cars and trees in the street. *Urban Forestry & Urban Greening* 47:126554.47:126554. <https://doi.org/10.1016/j.ufug.2019.126554>

NEWID YN YR HINSAWDD (LLINIARU AC ADDASU)

- Atafaelu carbon
- Rheoleiddio tymheredd
- Lleihau risg tân
- Cysgod ar gyfer da byw
- Cysgod ar gyfer cartrefi ac adeiladau

DŴR (ANSAWDD A RHEOLI LLIFOGYDD)

- Mwy o ymdreiddiad dŵr
- Arafu llif dros y tir
- Rheoli llifogydd yn naturiol
- Hidlo llygryddion a dŵr ffo amaethyddol
- Gwella iechyd afonydd

AWYR

- Gwell ansawdd aer
- Darparu ocsigen
- Toriadau gwynt
- Clustogi coetiroedd hynafol rhag llygredd

TIRWEDD

- Amwynder gweledol
- Diogelu cymeriad tirwedd

DIWYLLIANT A THREFTADAETH

- Cynnal a gwella cymeriad tirwedd hanesyddol
- Helpu i ddeall y berthynas newidiol rhwng pobl a natur dros amser
- Cadw olion archeolegol pwysig a all oroesi mewn coetiroedd hynafol o gymharu â thir o amgylch lle maent wedi cael eu difrodi neu eu dinistrio
- Gall coed aeddfed helpu i gysgodi safleoedd archeolegol ac atal tyfiant prysgwydd ymledol niweidiol mewn rhai tirweddau
- Darparu cyfleoedd hyfforddi ar gyfer crefftau a sgiliau coetir traddodiadol
- Gwella treftadaeth iaith y Parc Cenedlaethol a'r ardaloedd cyfagos trwy gofnodi a gwarchod enwau lleoedd coetir

>ATODIAD C: POLISI

Mae'r canlynol yn rhai o'r polisiau a'r canllawiau cenedlaethol a lleol allweddol sy'n berthnasol i SCCh APCE. Nid yw hon yn rhestr gyflawn a dylid ei hadolygu a'i diweddaru'n rheolaidd.

CENEDLAETHOL		
Polisi / Canllawiau	Diben	Goblygiadau i'r SCCh
<p>Deddf Llesiant Cenedlaethau'r Dyfodol (Cymru) 2015</p> <p>https://www.llyw.cymru/lles-cenedlaethau-dyfodol-cymru</p>	<p>Mae'r Ddeddf yn cynnwys saith nod sydd â'r nod o wella llesiant cymdeithasol, economaidd, amgylcheddol, a diwylliannol Cymru, nawr ac yn y dyfodol. Mae'r Ddeddf hefyd yn annog cydweithio a meddwl cydgysylltiedig er mwyn sicrhau bod cenedlaethau'r dyfodol yn ffynnu.</p>	<p>Bydd y SCCh yn sicrhau y dylid plannu a rheoli coed mewn ffordd sy'n sicrhau manteision ar gyfer cenedlaethau'r presennol a'r dyfodol.</p>
<p>Deddf yr Amgylchedd (Cymru) 2016</p> <p>https://www.legislation.gov.uk/cy/anaw/2016/3/contents/enacted</p>	<p>Mae nodau allweddol yn cynnwys: darparu atebion sy'n seiliedig ar natur, cynyddu ynni adnewyddadwy ac effeithlonrwydd adnoddau, defnyddio dull sy'n seiliedig ar le</p>	<p>Bydd y SCCh yn fecanwaith ac yn sbardun ar gyfer cyrraedd y nodau allweddol a amlinellir yn y ddeddf.</p>
<p>Deddf Cynllunio (Cymru) (2015)</p> <p>https://www.legislation.gov.uk/cy/anaw/2015/4/contents/enacted</p>	<p>Yn darparu ar gyfer cynllunio datblygu cenedlaethol, strategol, a lleol.</p> <p>Gweler hefyd y diweddariad ar fynd i'r afael ag argyfwng natur: https://www.llyw.cymru/cyfeiriad-argyfwng-natur-drwy-gynllunio-diweddariad-system-pennod-6-polisi-cynllunio-cymru</p>	<p>Mae defnydd tir yn rhwym wrth gyfraith cynllunio, felly rhaid i blannu coed a choetiroedd newydd ddilyn y canllawiau hyn. Gweler y cynlluniau datblygu lleol penodol isod. Mae'r diweddariad yn amlygu pwysigrwydd plannu'r "goeden iawn yn y lle iawn".</p>

CENEDLAETHOL

Polisi / Canllawiau

Deddf yr Amgylchedd Hanesyddol (Cymru) 2016

<https://www.legislation.gov.uk/cy/anaw/2016/4/contents>

Deddf yr Amgylchedd Hanesyddol (Cymru) 2023

<https://www.legislation.gov.uk/cy/asc/2023/3/contents/enacted>

Deddf Amaethyddiaeth (Cymru) 2023

<https://www.legislation.gov.uk/cy/asc/2023/4/contents/enacted>

Cynllun Ffermio Cynaliadwy

<https://www.llyw.cymru/sites/default/files/publications/2022-07/sustainable-farming-scheme-outline-proposals-for-2025.pdf>

Diben

Yn ymwneud â gwarchod henebion, adeiladau rhestredig, parciau a gerddi hanesyddol, yn ogystal ag enwau lleoedd hanesyddol.

Mae Deddf 2023 yn cydgrynhai deddfwriaeth, drwy ddwyn ynghyd ac ailddatgan deddfwriaeth sy'n bodoli eisoes mewn un lle.

Yn gwneud darpariaethau ar gyfer rheoli tir yn gynaliadwy, amaethyddiaeth, torri coed a bywyd gwylt.

Taliadau am gamau gweithredu sy'n targedu'r hinsawdd, yr amgylchedd a chynhyrchu bwyd cynaliadwy.

Goblygiadau i'r SCCh

Bydd y SCCh yn helpu i sicrhau bod difrod i safleoedd hanesyddol drwy blannu amhriodol yn cael ei osgoi, tra'n diogelu coed hynafol sy'n rhan o barciau a gerddi hanesyddol. Bydd yn sicrhau bod cofnodion archeolegol a chyngor arbenigol yn llywio cynllunio coetir a chynlluniau plannu. Bydd yn hybu gwell ymwybyddiaeth o arwyddocâd diwylliannol a threftadaeth coetir yn Eryri.

Bydd tir amaethyddol yn parhau i chwarae rhan bwysig ar gyfer coed a choetiroedd. Bydd y SCCh yn helpu i sicrhau bod coed yn cael eu plannu mewn ffordd sy'n briodol ar gyfer y tir a'r rhai sy'n defnyddio'r tir.

CENEDLAETHOL

Polisi / Canllawiau

(Papur gwyn) Egwyddorion amgylcheddol, llywodraethu a thargedau bioamrywiaeth ar gyfer Cymru wyrddach <https://www.llyw.cymru/egwyddorion-amgylcheddol-llywodraethu-a-targedau-bioamrywiaeth-papur-gwyn>

Cymru'r Dyfodol: Y Cynllun Cenedlaethol 2040

<https://www.llyw.cymru/cynllun-cenedlaethol-cymru-dyfodol-2040-0>

Strategaeth Coetiroedd i Gymru (2018)

<https://www.llyw.cymru/strategaeth-coetiroedd-cymru>

Coedwig Genedlaethol Cymru

<https://www.llyw.cymru/coedwig-genedlaethol-cymru>

Cymru Sero Net

<https://www.llyw.cymru/net-sero-wales>

Diben

Papur gwyn yn cynnig gwreiddio egwyddorion amgylcheddol yng nghyfraith Cymru, sefydlu corff llywodraethu amgylcheddol, a chyflwyno targedau a dyletswyddau statudol ar gyfer diogelu ac adfer bioamrywiaeth yng Nghymru.

Strategaeth ar gyfer mynd i'r afael â blaenoriaethau cenedlaethol drwy'r system gynllunio.

Gweledigaeth a thargedau Llywodraeth Cymru ar gyfer coetiroedd a choedwigoedd Cymru am 50 mlynedd.

Yn 2020 cyhoeddodd Llywodraeth Cymru Goedwig Genedlaethol i Gymru, sydd â'r nod o greu coetiroedd a chynnal ac adfer rhai o'n coetiroedd hynafol anadnewyddadwy.

Yr egwyddorion i wneud Cymru'n sero net erbyn 2050, gyda choedwigoedd wedi'u hamlygu fel nodweddion pwysig ar gyfer atafaelu carbon a chyfrannu at y Goedwig Genedlaethol.

Goblygiadau i'r SCCh

APCE yw un o'r cyrff a gwmpesir gan y ddeddfwriaeth hon, a bydd y SCCh yn helpu'r Parc Cenedlaethol i gyrraedd llawer o'r targedau bioamrywiaeth arfaethedig yn Rhan C.

Bydd y SCCh yn rhoi canllawiau ar blannu a rheoli coed i randdeiliaid lleol yn Eryri, sy'n cyd-fynd â'r strategaeth hon gan Lywodraeth Cymru.

Gall y SCCh roi canllawiau ar ba goetiroedd a allai fod yn briodol i fod yn rhan o'r goedwig genedlaethol.

Bydd SCCh Eryri yn darparu ymagwedd leol tuag at nodau sero net Cymru, trwy fecanwaith rheoli a phlannu coed a choetiroedd.

CENEDLAETHOL

Polisi / Canllawiau

Cynllun Rheoli Perygl Llifogydd CNC 2023 -2029

<https://naturalresources.wales/evidence-and-data/research-and-reports/flooding-reports-evidence-and-data/flood-risk-management-plans/?lang=cy>

Polisi Adnoddau Naturiol Llywodraeth Cymru

<https://www.llyw.cymru/polisi-adnoddau-naturiol>

Cynllun Gweithredu Adfer Natur Cymru 2020 – 2021

<https://www.llyw.cymru/sites/default/files/publications/2020-10/nature-recovery-action-plan-wales-2020-2021.pdf>

Strategaeth Iechyd Coed Llywodraeth Cymru

<https://www.llyw.cymru/sites/default/files/publications/2018-03/tree-health-strategy.pdf>

Diben

Dull CNC o reoli llifogydd, gan gynnwys plannu coed a choetiroedd i liniaru llifogydd posibl.

Tair blaenoriaeth y Llywodraeth ar gyfer rheoli adnoddau naturiol

Yn nodi cynllun i wrthdroi colledion bioamrywiaeth yng Nghymru

Yn diogelu iechyd a bywiogrwydd coed a choetiroedd yng Nghymru drwy strategaethau sy'n atal, yn canfod, ac yn ymateb i blâu a phathogenau presennol a newydd mewn coed, boed o darddiad brodorol neu egsotig.

Yn cymryd camau rhagweithiol i leihau effaith plâu a chlefydau ar goed a choetiroedd yng Nghymru.

Goblygiadau i'r SCCh

Bydd SCCh Eryri yn allweddol i helpu i nodi ardaloedd allweddol ar draws y dirwedd ar gyfer rheoli llifogydd yn lleol.

Mae'r SCCh yn strategaeth leol effeithiol a all helpu i reoli adnoddau naturiol ar lefel fwy lleol.

Gall y SCCh roi canllawiau ar sut y gall coed a choetiroedd helpu i gynyddu bioamrywiaeth

Trwy weithio gyda'r Strategaeth Iechyd Coed, bydd y SCCh yn sicrhau bod gorchudd coed yn cael ei gynyddu heb beryglu iechyd coed nac annog lledaeniad plâu a chlefydau cyn belled ag y bo modd.

LLEOL

Polisi/Canllawiau

Diben

Goblygiadau i'r SCCh

Cynllun Eryri - Cynllun Parc Cenedlaethol

<https://awdurdod.eryri.llyw.cymru/yr-awdurdod/partneriaethau/cynllun-eryri>

Cynllun rheoli i warchod, gwella, a dathlu Parc Cenedlaethol Eryri. Wedi'i ddatblygu trwy waith ymgynghori a chydweithio helaeth.

Mae'r SCCh yn fecanwaith i gefnogi'r Parc Cenedlaethol i gyflawni ei uchelgeisiau o fewn Cynllun Eryri, ac fel y cyfryw, gall fod yn rhan o'r cynllun rheoli hwn.

Cynllun Yr Wyddfa

<https://awdurdod.eryri.llyw.cymru/yr-awdurdod/partneriaethau/cynllun-eryri>

Partneriaeth i ddatblygu a gweithredu cynllun rheolaeth gynaliadwy ar gyfer Yr Wyddfa.

Bydd y SCCh yn gweithio gyda Chynllun Eryri a Chynllun yr Wyddfa ac yn dysgu oddi wrthynt.

Cynllun Gweithredu Adfer Natur Eryri 2024-2034

Cynlluniau strategol ar gyfer adfer yr amgylchedd naturiol ym Mharc Cenedlaethol Eryri ac ardaloedd eraill.

Mae'r SCCh yn ganllaw lefel uchel defnyddiol ar gyfer yr elfennau o'r Cynlluniau Gweithredu hyn sy'n ymwneud â choetiroedd a choed.

Cynllun Gweithredu Adfer Natur Gwynedd

Cynllun Gweithredu Adfer Natur Conwy

Datganiad Ardal Gogledd Orllewin Cymru (CNC) <https://naturalresources.wales/about-us/what-we-do/strategies-and-plans/area-statements/north-west-wales-area-statement/?lang=cy>

Yn amlinellu'r heriau allweddol sy'n wynebu gogledd orllewin Cymru (gan gynnwys Parc Cenedlaethol Eryri) ac yn nodi'r hyn y gellir ei wneud i'w diwallu.

Bydd y SCCh yn bwydo i mewn i'r gwaith parhaus hwn, gan helpu i nodi camau gweithredu sy'n ymwneud â choetiroedd a choed.

➤ ATODIAD D: MANYLION TYSTIOLAETH

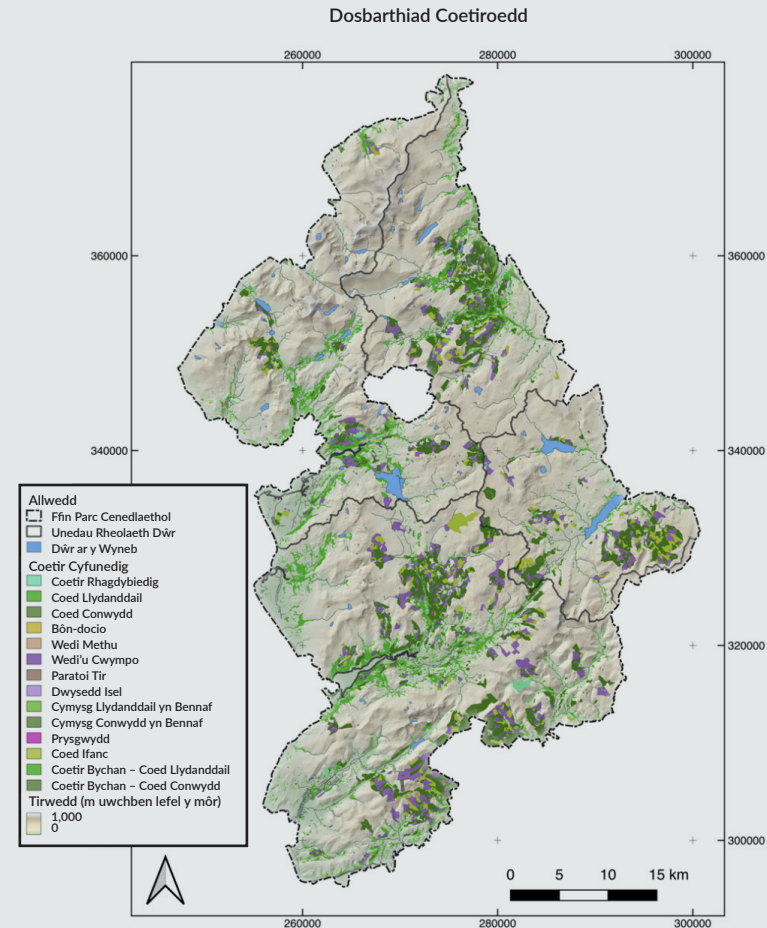
Hinsawdd a thirwedd: Mae rhannau o Barc Cenedlaethol Eryri o fewn y parth cefnforol iawn, sy'n arbennig o bwysig ar gyfer yr ardaloedd rhyngwladol arwyddocaol o goedwig law dymherus. Yn yr ardaloedd lle mae'r uchder uchaf, nid glaw a thymheredd yw'r ffactorau sy'n cyfyngu ar dyfiant coed ac mae'r llinellau coed naturiol yn llawer uwch na'r hyn a welir ar hyn o bryd. Mae datguddiad i'r gwynt, a phriddoedd tenau a llawn dŵr yn achosi i goed dyfu'n araf, sy'n golygu bod pwysau pori – hyd yn oed pori ysgafn – yn ffactor mawr wrth atal sefydlu coetir.

Gorchudd coetir: Mae coetir llydanddail a chonifferaidd (h.y., coetir fel gorchudd tir) yn cyfrif am 29,797 hectar (neu tua 14%) o ardal y Parc Cenedlaethol. Pan gaiff ardaloedd eu cwmpo a'u plannu o'r newydd eu cynnwys (h.y., coetir fel defnydd tir), mae hyn yn cynyddu i 43,734 hectar (neu ychydig dros 20% o'i gymharu â 15% ar gyfer Cymru gyfan¹). Yn gyffredinol, mae coetir Eryri yn cynnwys tua 50% o goed conwydd a 50% o goed llydanddail.

Dosbarthiad coetir: Mae coetiroedd wedi'u lleoli'n anwastad ar draws y Parc Cenedlaethol, gyda dwywaith cymaint o goetir yn rhan dde-orllewinol y Parc ag yn y gogledd orllewin. Mae coetiroedd llydanddail yn tueddu i fod yn yr ardaloedd iseldir mewn dyffrynnoedd, tra bod conwydd yn tueddu i fod ar uchderau uwch ac ymhellach i ffwrdd o'r prif afonydd, er nad yw hyn bob amser yn wir. Mae Ffigur 3 yn dangos dosbarthiad coetir ar draws y Parc Cenedlaethol.

1 Forest Research (2023) *Provisional Woodland Statistics 2023*. <https://cdn.forestresearch.gov.uk/2023/06/PWS-statsnotice-15jun23.pdf>

Ffigur 4: Dosbarthiad coetir ym Mharc Cenedlaethol Eryri



(Darparwyd y map gan Terra Sulis Research CIC.)

Coetiroedd a choed hynafol: Mae 9,566 hectar o goetir hynafol yn y Parc Cenedlaethol, sy'n gorchuddio 4.47% o arwynebedd y tir (sydd ychydig yn is na chyfartaledd Cymru gyda 4.6%) ac yn ffurfio 22% o arwynebedd coetir y Parc Cenedlaethol. Dosberthir 40% o hyn yn Goetir Hynafol Lled-naturiol, gyda 33.5% yn Blanhigfeydd ar Safleoedd Coetir Hynafol, 24% yn Safleoedd Coetir Hynafol wedi'u Hadfer a 2.3% yn Safleoedd Coetir Hynafol o Gategori Anhysbys. Mae de orllewin y Parc Cenedlaethol yn cynnwys mwy na hanner yr ardal coetir hynafol, ond hyd yn oed yma mae'n llai na 6% o arwynebedd y tir. Ar hyn o bryd mae 437 o goed hynafol wedi'u cofnodi ar y Rhestr Coed Hynafol. Mae hyn yn tangynrychioli nifer gwirioneddol y coed hynafol oherwydd bod y Rhestr Coed Hynafol yn dibynnu ar gofnodi ac adrodd gan wirfoddolwyr, sy'n werthfawr iawn ond sydd â chwmpas daearyddol dameidiog. Mae tri chant a deugain (78%) o'r coed a gofnodwyd i'w cael y tu allan i goetiroedd hynafol lle maent mewn mwy o berygl ac yn brin o gynllunio cynefin olynol.

Gorchudd coetir mewn ardaloedd gwarchoddedig ac ardaloedd blaenoriaeth: Mae 'ardaloedd gwarchoddedig' yn cyfeirio at leoedd â dynodiadau cadwraeth cyfreithiol, megis Ardaloedd Gwarchodaeth Arbennig, Ardaloedd Cadwraeth Arbennig, Safleoedd o Ddiddordeb Gwyddonol Arbennig, Henebion Cofrestredig, a Gwarchodfeydd Natur Cenedlaethol. Mae gan gyfran sylweddol o'r Parc Cenedlaethol (bron i 30%, 63,506 hectar) warchodaeth statudol, gyda llawer o ardaloedd â mwy nag un dynodiad. Pan fydd cynefinoedd â blaenoriaeth, nad ydynt yn cael eu gwarchod yn gyfreithiol, yn cael eu cynnwys, mae hyn yn codi i 49% (104,830 hectar). O fewn yr ardaloedd hyn, mae coetir yn cyfrif am 8% o ardaloedd dynodedig (4,904 hectar) a 10.7% (6,788 hectar) pan gaiff cynefinoedd â blaenoriaeth eu cynnwys. Bydd rhai ardaloedd yn anaddas ar gyfer gorchudd coed, ac yn enwedig plannu newydd, ond efallai y bydd cyfleoedd

lleol. Gallai ardaloedd eraill a allai fod yn anaddas ar gyfer plannu newydd neu ar gyfer annog aildyfiant coetir gynnwys rhai o'r ardaloedd helaeth o dir comin sydd i'w cael yn y Parc.

Rhywogaethau Anfroddol Ymledol: Mae tystiolaeth yn awgrymu bod eu maint a'u heffaith yn cynyddu. Mae rhywogaethau planhigion sy'n peri pryder arbennig yn cynnwys canclwm Japan (*Reynoutria japonica*) a ffromlys chwarennog (*Impatiens glandulifera*). Mae ymdrechion i reoli rhododendron (*Rhododendron ponticum*) yn profi'n llwyddiannus diolch i waith a wnaed fel rhan o'r prosiect Coedwigoedd Glaw Celtaidd (LIFE), ond bydd angen rheolaeth barhaus a chyson. Credir hefyd bod gwiwerod llwyd (*Sciurus carolinensis*), a rhywogaethau ceirw brodorol ac anffroddol yn cynyddu ac yn debygol o effeithio ar ecoleg coetiroedd, ailstocio coetiroedd presennol, a dylunio a phlannu safleoedd newydd. Mae cofnodion rhywogaethau anffroddol ymledol yn cael eu dosbarthu'n eang, ond mae manau problemus amlwg.

Perchnogaeth tir: O'r data sydd ar gael amcangyfrifir bod 42.8% o'r Parc Cenedlaethol yn dir "corfforaethol neu fasnachol", a bod 4% o'r tir hwn yn goediog. O hyn, mae mwy na hanner yn goetir cymysg, gyda thros draean yn gonifferaidd. Mae Cyfoeth Naturiol Cymru (ar ran Llywodraeth Cymru) yn rheoli 22,543 hectar (10.5% o arwynebedd y Parc), ac mae 17,537 hectar ohono yn cael ei ystyried yn goedwig gynhyrchiol a dyma'r mwyafrif helaeth o gynhyrchiant o'r fath yn y Parc Cenedlaethol. Mae'r pum tiffeddiannwr masnachol a chorfforaethol mwyaf yn berchen ar tua 1/4 o gyfanswm arwynebedd y Parc.

Cyfleoedd i greu coetiroedd: Mae sgoriau a ddarparwyd gan Fap Cyfleoedd Coetir Llywodraeth Cymru yn amlygu ardaloedd y gellir eu hystyried ar gyfer plannu newydd, gan osgoi cynefinoedd amhriodol megis priddoedd mawn. Gallai'r plannu gynnwys coed pori a choed gwrychoedd, yn ogystal â choetir.

Coedwigaeth fasnachol: Mae'n anodd cael ffigurau ar gyfer yr ardal o goedwigaeth fasnachol, gan nad yw pob un o'r ardaloedd conwydd (15,273 hectar yn 2023) yn fasnachol, tra bod rhai coetiroedd llydanddail yn cael eu cynaeafu ar gyfer pren. Ymhellach, o fewn pob coetir mae ardaloedd anfasnachol. Mae cyfraddau plannu wedi arafu yn y degawdau diwethaf, ac mae'n debygol hefyd y bydd ardal lai o goed conwydd, wrth i blanhigfeydd ar safleoedd coetir hynafol gael eu hadfer, ac wrth i gynlluniau plannu newydd gael eu hannog i gynnwys mwy o goed llydanddail a manau agored. O ganlyniad, efallai y bydd gostyngiad graddol mewn cynhyrchiant pren masnachol. Ar gyfer coedwigaeth pren caled, teimlir nad yw'r farchnad wedi'i datblygu'n ddigonol, tra bod llawer o ffermwyr / rheolwyr tir yn teimlo nad oes ganddynt y sgiliau, yr offer na'r amser i gynaeafu pren, ei brosesu, na'i gludo i'w brosesu yn rhywle arall. Fodd bynnag, mae galw sylweddol am gynnwys pren, er enghraifft, pyst ffensio a pholion gwrychoedd, nad yw'n ymddangos fel pe baent yn cael eu gwasanaethu o fewn y Parc Cenedlaethol. Ymddengys hefyd fod gwahaniaeth rhwng y canfyddiad a adroddwyd gan lawer o ffermwyr, coedwigwyr a thirfeddianwyr, na fyddai plannu masnachol newydd yn y Parc Cenedlaethol yn cael ei ganiatáu neu y byddai'r rheoliadau'n rhy gymhleth iddo fod yn werth chweil, ac agwedd APCE ei hun, sy'n gadarnhaol os yw'r plannu arfaethedig yn addas.

Agweddau at blannu:

Ffermwyr: Canfu arolwg o ffermwyr o fewn y Parc Cenedlaethol (gan Terra Sulis Research CIC yn 2023 i baratoi ar gyfer cyd-greu'r SCCh hon), er nad oedd gan 39% ddiddordeb mewn plannu mwy o goed ar eu ffermydd, byddai 23% yn hapus i wneud hynny, a dywedodd 38% nad oedd ganddynt ffafriaeth ar gyfer y naill na'r llall, felly efallai y gellid eu hannog i wneud hynny. Roedd y rhesymau yn erbyn plannu (neu mewn rhai achosion, yn erbyn gwneud gwaith

plannu ychwanegol) yn cynnwys colli tir amaethyddol a cholli incwm o ganlyniad, y teimlad bod digon o goed eisoes, a bod coed yn fygythiad i adar sy'n nythu ar y ddaear. Awgrymwyd hefyd, gan fod gan lawer o dir statws cadwraeth, ei fod eisoes mewn cyflwr optimwm ac y byddai plannu coed yn dadwneud y gwaith cadwraeth da sy'n cael ei wneud. Roedd y rhai oedd â diddordeb mewn cynyddu gorchudd coed yn fwyaf awyddus i blannu perthi a phlannu neu wella coed perthi, ynghyd â phorfa goed, plannu ar lannau afonydd a pherllannau, er y crybwyllwyd mathau eraill o goetir a choedwigaeth, gan gynnwys lleiniau cysgodi, tyfu coed fel prysgoed, a choed parcdir. Roedd y rhesymau dros y dewisiadau hyn yn ymwneud â lles da byw, ansawdd dŵr a gwella bioamrywiaeth, yn ogystal â dal a storio carbon, ac amrywiaeth o gymhellion eraill. Byddai'r rhan fwyaf o'r plannu damcaniaethol hwn ar dir amaethyddol ymylol. Roedd y rhwystrau rhag gwneud y gwaith yn rhai ariannol yn bennaf, er y gallai hyn fod yn llai o broblem wrth i grantiau creu coetiroedd gael eu hehangu. Soniwyd hefyd am ddiffyg lle, amser, a gwybodaeth. Mae trefniadau tenantiaeth yn fater o bwys i lawer o ffermwyr, gyda gwaharddiad ar blannu yn gyffredin, er y gellir mynd i'r afael â hyn drwy drafod.

Tirfeddianwyr eraill: Arolygwyd nifer fach o gynrychiolwyr o elusennau amgylcheddol. Gan eu bod yn arbennig o ymwybodol o anghenion a photensial y safleoedd y maent yn gofalu amdanynt, teimlwyd weithiau y gallai'r cwmpas ar gyfer cynyddu gorchudd coed fod yn gyfyngedig yn yr ardaloedd hyn, gan ei bod yn debygol ei fod eisoes wedi'i wneud neu ei fod yn anghydnaws â'r nodau cadwraeth ar gyfer y safle penodol. Codwyd y mater o ddiffinio gorchudd coed – boed yn cynnwys gwrychoedd, coed unigol, a choed gwasgaredig ar ffriddoedd.

> GWELLA'R SYLFAEN DYSTIOLAETH

Isod mae rhai meysydd allweddol lle mae angen gwella'r sylfaen dystiolaeth i helpu gyda datblygiad y SCCh yn y dyfodol, yn ogystal â dealltwriaeth ehangach o goed a choetiroedd ar draws y Parc Cenedlaethol.

- Mae defnyddio amrywiaeth o ffynonellau data yn helpu i leihau gwallau, yn enwedig wrth nodi a dosbarthu defnydd tir a gorchudd. Fodd bynnag, mae rhai meysydd yn parhau i fod yn **annosbarthedig**. Mae'r rhain yn tueddu i fod lle mae dadansoddiad gan y Ganolfan Ecolleg a Hydroleg yn dynodi darnau o dir yn goetir, ond nid yw systemau lloeren y Rhestr Goedwigaeth Genedlaethol na Copernicus yn gwneud hynny. Mae angen ymchwilio ymhellach i'r rhain.
- Yn yr un modd, mae ardaloedd o **brysgwydd ac aildyfiant naturiol** yn dueddol o gael eu camddosbarthu. Mae'r Rhestr Goedwigaeth Genedlaethol yn cofnodi 167 hectar o brysgwydd, ond mae adroddiadau eraill yn ymddangos yn achlysurol; er enghraifft, mae safleoedd adfywio naturiol hefyd wedi'u disgrifio ger Cadair Idris a Llyn Eigiau. Fodd bynnag, nid oes arolwg systematig o leoliadau o'r fath. Gall Canfod a Chwmpasu Golau (LiDAR) helpu i ddadansoddi'r meysydd hyn, ond mae dryswch (er enghraifft, a achosir gan gysgodion a chlogfeini) yn dal yn debygol ac efallai y bydd angen asesu safleoedd.
- Gellid gwneud defnydd gofalus a beirniadol o **ddata archeolegol a hanesyddol gyda mewnbwn arbenigol** i helpu i lywio trafodaeth ar feysydd a allai fod yn addas ar gyfer plannu coed. Mae cofnodion sefydledig, gan gynnwys y Cofnod Amgylchedd Hanesyddol rhanbarthol a'r Cofnod

Henebion Cenedlaethol, eisoes yn ffynonellau gwybodaeth pwysig, ond mae angen sylwebaeth arbenigol i'w dehongli a'u cymhwyso. Nid yw'r naill gofnod na'r llall yn derfynol, a chaiff pob un ei wella'n barhaus wrth i ddarganfyddiadau a gwybodaeth newydd ddod i'r amlwg. Mae data Canfod a Chwmpasu Golau (LiDAR) a thechnegau eraill yn trawsnewid rhagolygon a mapio archeolegol a byddant yn dod yn ffynhonnell gynyddol bwysig ar gyfer pennu a deall dosbarthiad a maint safleoedd. Mae ffynonellau eraill yn cynnwys dogfennau fel mapiau hanesyddol, catalogau gwerthu a phapurau ystad; olion ecoffeithiol (fel pail hynafol a gadwyd mewn mawndir a sefyllfaoedd anaerobig eraill, diatomau a macroffosiliau planhigion fel pren petraidd, hadau ac olion eraill); ac enwau lleoedd / caeau.

- Mae bron yn amhosibl cael ffigurau cywir yn ymwneud â **choedwigaeth gynhyrchiol yn eu cyfanrwydd**. Fodd bynnag, mae CNC, sy'n rheoli'r ardal fwyaf o goedwigaeth, yn rheoli 22,633 hectar yn y Parc Cenedlaethol ac mae 17,653 yn cael ei ddosbarthu fel coedwig gynhyrchiol. Yn y sector coedwigaeth preifat nid yw coedwigaeth fasnachol ac anfasnachol bob amser wedi'u diffinio'n dda, gan fod clystyrau masnachol yn cynnwys ardaloedd anfasnachol.
- Er gwaethaf y swm enfawr o ddata (o'r holl dacsonau) sydd gan Atlas y Rhwydwaith Bioamrywiaeth Cenedlaethol, diolch i'w bartneriaid cyfrannol niferus, nid yw'r cofnodion hyn fel arfer yn ymwneud yn benodol â **rhywogaethau anfrodorol ymledol** oni bai bod arolwg penodol wedi'i drefnu. Mae casglu data ar gyfer rhywogaethau anfrodorol ymledol yn aml yn dameidiog ac yn ysbeidiol, a byddai ymdrech gydlynol i arolygu rhywogaethau o'r fath a'u heffeithiau yn werthfawr. Mae hyn hefyd yn berthnasol i rywogaethau brodorol eraill

a all achosi problemau pan fo anghydbwysedd yn yr ecoleg. Er enghraifft, gall eiddew (*Hedera helix*) a chelyn (*Ilex aquifolium*) gysgodi cennau coedwig law prin, er y gall yr ardaloedd hyn hefyd gael eu defnyddio gan rai rhywogaethau o ystlumod coetir prin sy'n ffafrio ardaloedd tywyllach.

- **Mae data economaidd** sy'n benodol i ardal y Parc Cenedlaethol a fyddai'n ddefnyddiol yn cynnwys y rheini sy'n ymwneud â chynhyrchu pren, amaethyddiaeth, gwasanaethau sy'n seiliedig ar natur, a chost cynnal rhai o'r cynefinoedd unigryw, gan gynnwys coedwigoedd glaw tymherus.
- Mae data arolwg ar agweddau a **bwriadau tirfeddianwyr a'r sector coedwigaeth** yn seiliedig ar ychydig iawn o ymatebwyr ac, er bod y rhain yn darparu mewnwelediadau ansoddol gwerthfawr, mae eu defnyddioldeb o ran darparu sylfaen dystiolaeth gref yn gyfyngedig.

Ffigwr 4 (Tud 63) cydnabyddiaeth:

1. Cynnwys data OS © Hawlfraint y Goron a hawliau cronfa ddata OS 2022.
2. Yn cynnwys gwybodaeth y Comisiwn Coedwigaeth a drwyddedwyd o dan y Drwydded Llywodraeth Agored, fersiwn 3.0
3. Paratowyd y cyhoeddiad hwn gan ddefnyddio gwybodaeth Gwasanaeth Monitro Tir Copernicus yr Undeb Ewropeaidd; dynodwr gwrthrych digidol: <https://doi.org/10.2909/7b28d3c1-b363-4579-9141-bdd09d073fd8>
4. Yn cynnwys gwybodaeth Adran yr Amgylchedd, Bwyd, a Materion Gwledig a drwyddedwyd o dan y Drwydded Llywodraeth Agored, fersiwn 3.0

Wedi'i goladu gan Terra Sulis Research CIC.



Godre Cader gyda Choedwig Drain Gwyn - Ben Porter





Mwsoglau mewn coedwig law - Ben Porter

DIOLCHIADAU

Cynhyrchwyd y ddogfen hon drwy gyd-ddylunio ac rydym yn hynod ddiolchgar i bawb a roddodd o'u hamser a'u harbenigedd i helpu i lunio'r SCCh.

Derbyniwyd astudiaethau achos yn ddiolchgar oddi wrth: Terry Thomas, Robbie Blackhall-Miles, Robin Sandham, prosiect Coedwigoedd Glaw Celtaidd Cymru, Adam Thorogood, Rhys Evans, Cymdeithas Eryri .

Cynhyrchwyd tystiolaeth ac ymchwil gan y tîm yn Terra Sulis Research CIC, APCE, Coed Cadw, a Hannah Scrase.

Hwyluswyd y broses gyd-ddylunio gan Dafydd Thomas – Y Cynlluniwr Lles, a Jade Phillips.

Y tîm ysgrifennu prosiect strategaeth: Rhys Owen, Rhydian Roberts, Laura Shewring, Jade Phillips, Jane Ricketts Hein, a Ro Osborne.



Mae Coed Cadw wedi derbyn £25 miliwn, ac mae'r diolch am hynny yn mynd i chwaraewyr People's Postcode Lottery. Bydd yr arian yn helpu gyda'r gwaith o greu, gwarchod, ac adfer coetiroedd brodorol ym mhob rhan o'r Deyrnas Unedig. Mae'r cyhoeddiad yma yn bosib oherwydd y cronfeydd hyn, ac yn helpu pobl i gyflawni'r nodau dan sylw.

Defnyddiwch bapur o ffynhonell gynladwy os am argraffu

DYLUNIA GAN  DROPLET.CO.UK



Meithrinfa Goed Plas Tan y Bwlch - Laura Shewring

