

Yr Wyddfa

Safle : Yr Wyddfa (gan gynnwys Gwarchodfa Natur Genedlaethol Yr Wyddfa)

Dyddiadau arolygon : 12/06/2022 a 21/06/2022

Llwybrau trawslun: Llwybr y Mwynwyr, llwybr Llanberis, llwybr Watkin a llwybr Rhyd Ddu

Tormaen Mwsoglyd (*Saxifraga bryoides*) ar hyd llwybr y Mwynwyr uwchben y Glaslyn

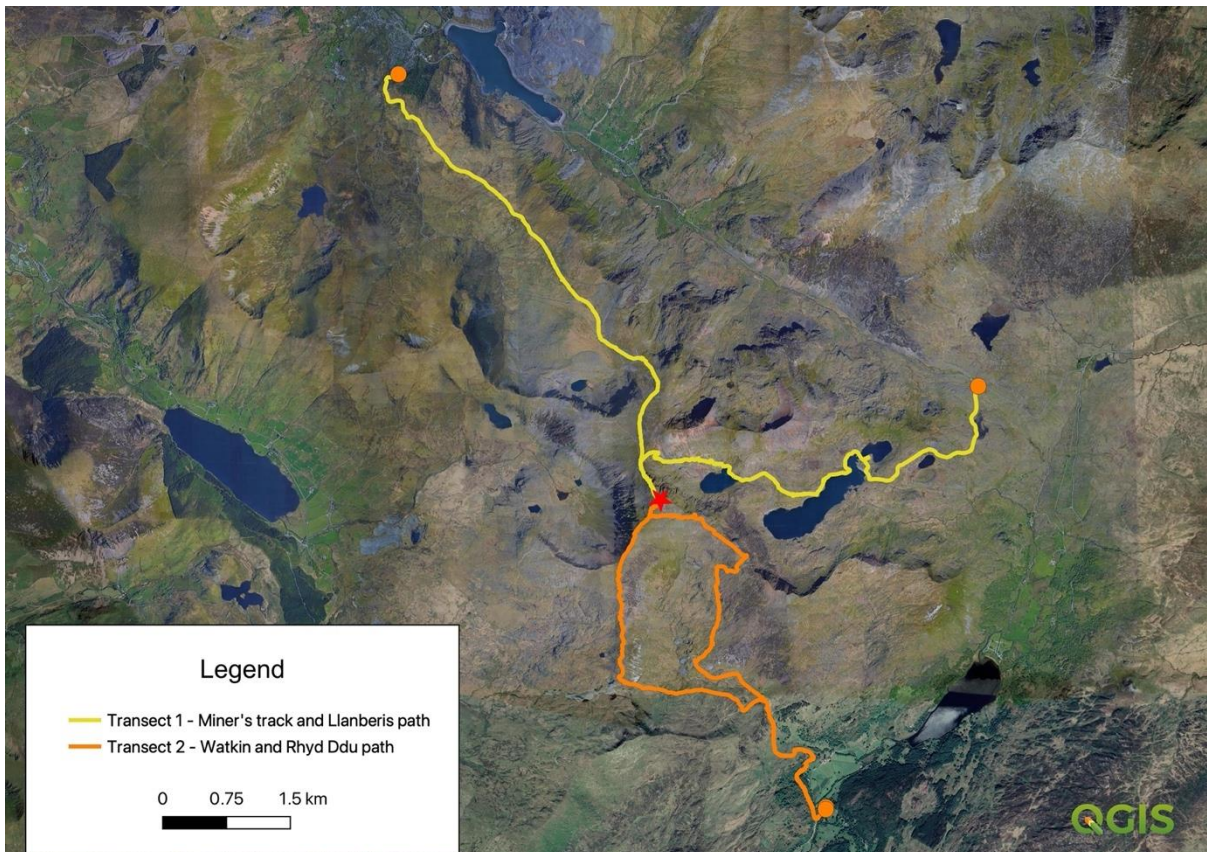


1. Manylion yr arolwg

Roedd ail arolygon 2022 o'r Wyddfa yn cynnwys dau ymweliad: un yn cwmpasu trac y Mwynwyr a Llwybr Llanberis (ar 12 Mehefin 2022) ac un arall i gwmpasu ardal Cwm Llan trwy gymryd Llwybr Watkin i gopa'r Wyddfa ac yna Llwybr Crib Rhyd Ddu ar ei hyd i Fwlch Cwm Llan ac yn ôl i Gwm Llan (ar 21 Mehefin 2022). Mae'r map isod (ffigur 1) yn rhoi trosolwg manylach o'r union llwybrau.

Fel yr amlinellwyd ym methodoleg y prosiect, roedd yr arolwg hwn yn cynnwys nodi unrhyw fywyd adar a welwyd yn ystod y trawslun (yn enwedig arwyddion o weithgarwch magu / bridio), unrhyw weithgarwch mamaliaid, maint y sbwriel ar hyd llwybrau troed, cyflwr llystyfiant mewn sawl man a delweddaeth pwynt sefydlog.

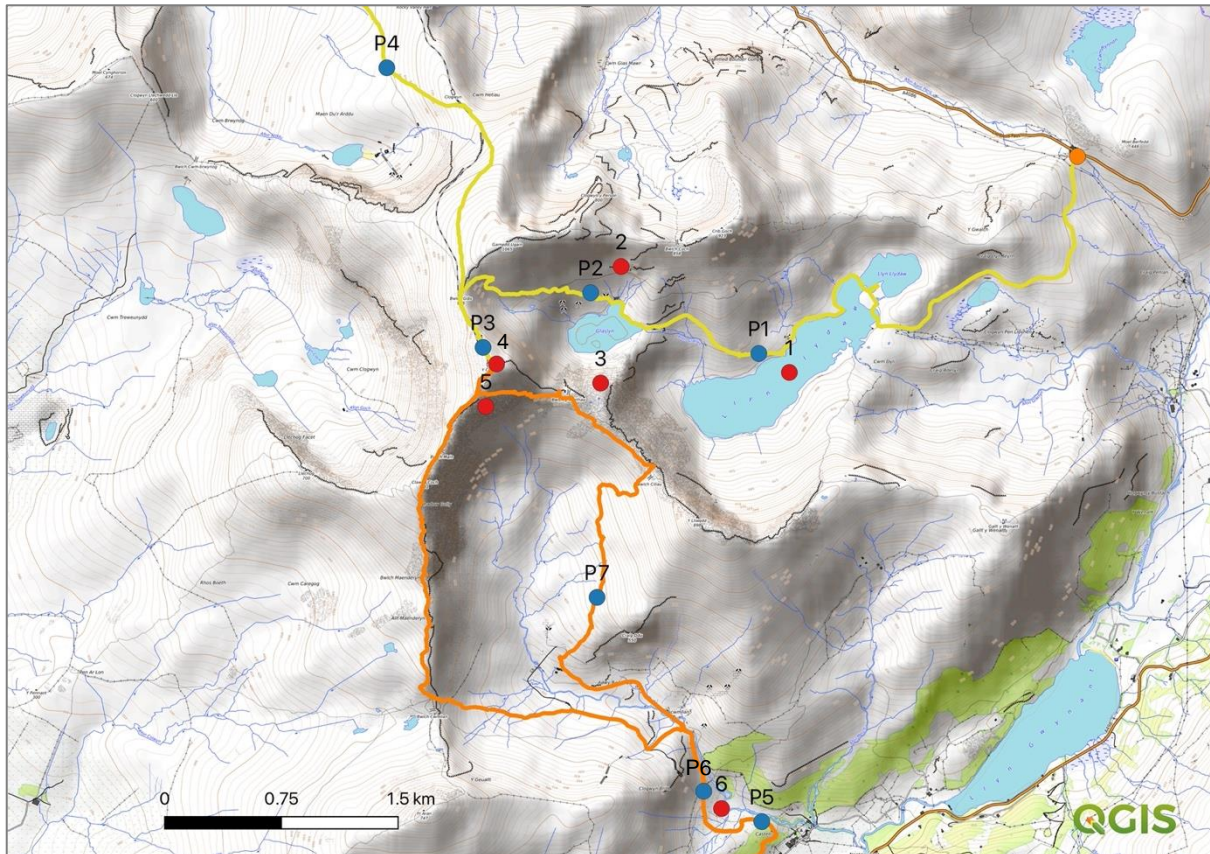
Tywydd: ar 12 Mehefin roedd gwyntoedd 10-15mya o'r gorllewin, tymheredd o 15°C, ac awyr gymylog gyda gwaelod cymylau ychydig yn is na lefel y copa. Ar 21 Mehefin roedd gwyntoedd isel iawn (5mya o'r gogledd-orllewin), awyr glir ac amodau cynnes, heulog gyda thymheredd rhwng 16°C (am 7am) a 24°C (am hanner dydd).



Ffigur 1. Llwybrau trawslun ar gyfer ail arolygon 2022 ar Yr Wyddfa, wedi'u hamlinellu mewn traciau oren a melyn: mae dotiau oren yn dynodi dechrau a diwedd llwybrau trawslun; seren goch yn dynodi copa'r Wyddfa.

2. Canlyniadau

Rhoddir crynodeb o'r canlyniadau ar gyfer pob elfen wahanol o'r arolwg isod. Mae Ffigur 2 yn rhoi trosolwg o leoliadau golygfeydd nodedig a phwyntiau arolwg allweddol (cylchoedd coch) a lleoliadau delweddau pwynt sefydlog (cylchoedd glas). Cyfeirir at y pwyntiau hyn sydd wedi'u rhifo yn nhestun y canlyniadau gan ddefnyddio cromfachau ac yna'r cod wedi'i rifo, er enghraifft '(P3)'.



Ffigur 2 . Map o ardal arolwg Yr Wyddfa yn dangos y ddau lwybr arolwg (melyn = Llwybr Mwynwyr a llwybr Llanberis, oren = Watkin a llwybr Rhyd Ddu). Mae'r pwyntiau **coch** wedi eu rhifo yn nodiadau targed y cyfeirir atynt yn y crynodeb canlyniadau isod; mae pwyntiau **glas** yn safleoedd ffotograffiaeth pwynt sefydlog (gweler yr adran isod).

2.1 Bywyd Adar

Cofnodwyd cyfanswm o 34 o wahanol rywogaethau adar a 398 o adar unigol ar draws y gwahanol adrannau trawslun o'r Wyddfa yn ystod y ddau ymweliad arolwg (gweler tabl 1 isod). Y rhywogaethau mwyaf toreithiog a gofnodwyd oedd Corhedydd y Waun (cyfanswm o 169 o unigolion), Gwylanod Penwaig (51 o unigolion), Dryw (22 o unigolion) a Thinwen y Gogledd (22 o unigolion). Ymhlith y pethau mwy nodedig a welwyd roedd pedwar Mwyalchen y Mynydd wedi'u gwasgaru ar draws ardal yr arolwg (roedd nifer ohonynt yn dangos arwyddion o weithgarwch bridio), tri'n canu'r gog gwrywaidd (na gofnodwyd yn 2021) a phedwar Pibydd y Tywod ar Lyn Llydaw.

Ni welwyd cyfanswm o wyth rhywogaeth a gofnodwyd yn ystod arolygon 2022 yn 2021, a oedd yn cynnwys Gwyddau Canada, y Gog a'r Wennol yn rhannau uchaf safle'r arolwg, a'r ji-binc, y siff-siaff, Telor y cnau, y Pila Gwyrdd a'r Gwybedog mannog yn ardal goetirolo o Goed Parc Hafod- y-lan. Roedd

dwyrwywogaeth a gofnodwyd yn 2021 yn absennol o'r arolygon yn 2022, sef y Gnocell Fraith Fwyaf a'r Fronfraith.

Ni welwyd unrhyw effeithiau uniongyrchol o ran effeithiau ymwelwyr ar adar yr ardal, er bod rhai sylwadau cyffredinol ynghylch y rhyngweithio rhwng pobl a bywyd gwylt wedi'u nodi isod, yn enwedig mewn perthynas â'r newidiadau a welwyd yn ystod tair blynedd yr astudiaeth:

- **Pibydd y Tywod Cyffredin** ar Lyn Llydaw (pwynt 1 ar y map yn ffigur 2): cofnodwyd cyfanswm o bedwar aderyn ar hyd glannau Llyn Llydaw yn 2022, sef yr un nifer â 2021 ond sy'n dal yn is na'r ffigur o wyth a gofnodwyd yn 2020 Mae'r rhywogaeth hon yn dueddol o gael ei haflonyddu gan bobl, ac felly gall presenoldeb pobl o amgylch y llynnoedd y mae'n bridio arnynt effeithio arni. Nid yw'n hysbys a yw'r adar a gofnodwyd yn 2022 wedi bridio'n llwyddiannus ai peidio.
- **Gwylanod Penwaig** o amgylch copa'r Wyddfa. Ar ôl cyfrif isel iawn a gofnodwyd yn arolygon 2021 (dim ond 13 o adar), gwelwyd cyfanswm o 51 yn 2022. Y gred oedd, yn ystod y cyfnod clo yn 2020, y byddai gostyngiad yn niferoedd y sborionwyr cyffredinol hwn o ystyried bod adar sy'n ymgasglu o amgylch y copa yn dibynnu'n bennaf ar wastraff bwyd a'r hyn y mae ymwelwyr yn ei waredu. Yn wir, dim ond 16 o adar a gofnodwyd o amgylch y copa yn ystod arolygon 2020, ac felly gallai'r ffigur uwch yn 2022 fod o ganlyniad i gynydd yn nifer yr ymwelwyr unwaith eto a mwy o gyfle i fanteisio ar sborion.
- **Tiriogaethau Mwyalchen y Mynydd** : mae'r aderyn nythu ucheldirol prin hwn yn prinhaus ar draws ei ystod yn y DU ac mae ar y Rhestr Goch o adar o bryder cadwraethol. Mae Eryri yn gadarnle pwysig i lawer o barau sy'n bridio / magu, ond mae pryder am ddirywiad ar draws yr ardal. Eleni cofnodwyd pedwar aderyn i gyd, yn cynnwys dau geiliog / gwryw yn canu ger Llyn Glaslyn a dau aderyn ger rhan uchaf llwybr Watkin, islaw'r copa. Mae hyn yn llai na'r chwe aderyn a gofnodwyd yn 2021, ond yn fwy na'r tri a welwyd yn 2020. Mae lleoliadau'r adar a gofnodwyd yn 2022 yn dynodi tair tiriogaeth, a amlinellir yn ffigur 2 gyda nodiadau targed 2, 3 a 5.
- **Adar yn nythu ar hyd llwybrau** : yn 2020, un o effeithiau arbennig o nodedig y cyfyngiadau symud oedd presenoldeb llawer o nythod ac adar magu yn agos at y prif llwybrau. Roedd hyn yn rhannol oherwydd y diffyg defnydd o llwybrau, a hefyd oherwydd tyfiant helaeth y llystyfiant ger llwybrau a gywasgwyd fel arfer gan nifer yr ymwelwyr, gan ganiatáu mwy o leoliadau i adar nythu. Fel yn 2021, ni chofnodwyd unrhyw effaith o'r fath yn 2022, gyda'r rhan fwyaf o adar sy'n nythu ar y ddaear ond yn mynd i ardaloedd sy'n agosach at y llwybrau ar gyfer bwydo yn hytrach na nythu.

Tabl 1. Canlyniadau arolwg adar magu ar gyfer trawsluniau Yr Wyddfa yn 2022.

Enw'r Safle		Yr Wyddfa					
Math o arolwg		Adar bridio / magu					
Syrfewyr		Ben Porter gyda chymorth Catrin Glyn a Malcolm Davies					
Dyddiadau arolygon		12/06/2022 (trawslun 1) a 21/06/2022 (trawslun 2)					
Rhywogaeth	Enw gwyddonol	Trawslun neu safle					Nodiadau ar dystiolaeth o fridio yn ystod arolygon
		Llwybr y Mwynwyr	Llwybr Llanberis	Llwybr Watkin a Chwm Llan	Coed Parc Hadod -y- llan	Cyfanswm nifer	
Corhedydd y Ddôl	<i>Anthus pratensis</i>	55	35	79		169	Ceiliogod y rhywogaeth yn canu, oedolion â bwyd, cyw ifanc
Dryw	<i>Troglodytes troglodytes</i>	4		14	4	22	Ceiliogod y rhywogaeth yn canu
Gwylan Penwaig	<i>Larus argentatus</i>	26	10	15		51	
Ehedydd	<i>Alauda arvensis</i>		15			15	Ceiliogod y rhywogaeth yn canu
Tinwen y Garn	<i>Oenanthe oenanthe</i>	5	6	11		22	Adar ifanc wedi magu plu ac oedolion yn seinio larwm
Siglen Frith	<i>Motacilla alba yarellii</i>	9	2	4		15	Adar ifanc wedi magu plu
Mwyalchen y Mynydd	<i>Torcwatws Turdus</i>	2		2		4	Ceiliogod y rhywogaeth yn canu
Siglen Iwyd	<i>Motacilla cinerea</i>	2		5		7	Ceiliogod y rhywogaeth yn canu
Clochdar y Cerrig	<i>Torquata Saxicola</i>	1		1		2	
Crow Carrion	<i>Corvus corone</i>	1	3			4	
Gŵydd Canada	<i>Branta canadensis</i>	4				4	
Pibydd Cyffredin	<i>Actitis hypoleucos</i>	4				4	Adar yn sinio larwm (dau bâr ar Lyn Llydaw)
Cigfran	<i>Corvus coracs</i>	1	5	2		8	Adar ifanc wedi magu plu
Gwcw	<i>Cwclws canorws</i>		1	2		3	Ceiliogod y rhywogaeth yn canu

Bwncath	<i>Buteo buteo</i>		2			2	
Cudyll coch	<i>Falco tinnunculus</i>		1	1		2	
Robin	<i>Erithacus rubecula</i>			1	4	5	
Dunnock	<i>Prunella modularis</i>				3	3	Ceiliogod y rhywogaeth yn canu
Titw Tomos Penddu	<i>Periparus ater</i>			3	3	6	Ceiliogod y rhywogaeth yn canu
Telor yr Helyg	<i>Phylloscopus trochilus</i>				2	2	Ceiliogod y rhywogaeth yn canu
Titw Tomos Las	<i>Cyanistes caeruleus</i>			2	11	13	Adar ifanc wedi magu plu
Dringheydd / wr coed	<i>Certhia cyfarwydd</i>				2	2	Ceiliogod y rhywogaeth yn canu
Telor Penddu	<i>Sylvia atricapilla</i>			2	3	5	Ceiliogod y rhywogaeth yn canu
Bronfraith	<i>Philomelos Turdus</i>				1	1	Ceiliogod y rhywogaeth yn canu
Eurben	<i>Regulus regulus</i>				3	3	
Mwyalchen	<i>merula Turdus</i>				2	2	
Corhedydd y Coed	<i>Anthus trivialis</i>			1		1	
Titw Cynffon Hir	<i>Aegithalos caudatus</i>				5	5	Adar ifanc wedi magu plu
Telor y Cnau	<i>Sitta europaea</i>				4	4	
Siff-siaff	<i>Phylloscop collybita</i>				2	2	Ceiliogod y rhywogaeth yn canu
Ji-binc	<i>Fringilla coelebs</i>			1	1	2	
Sigroen	<i>Carduelis spinus</i>				5	5	
Gwybedog mannog	<i>Muscicapa striata</i>				2	2	
Gwenolyn	<i>Hirundo rustica</i>				1	1	
Cyfanswm nifer y rhywogaethau		12	10	17	18	34	
Cyfanswm yr adar		114	80	146	58	398	

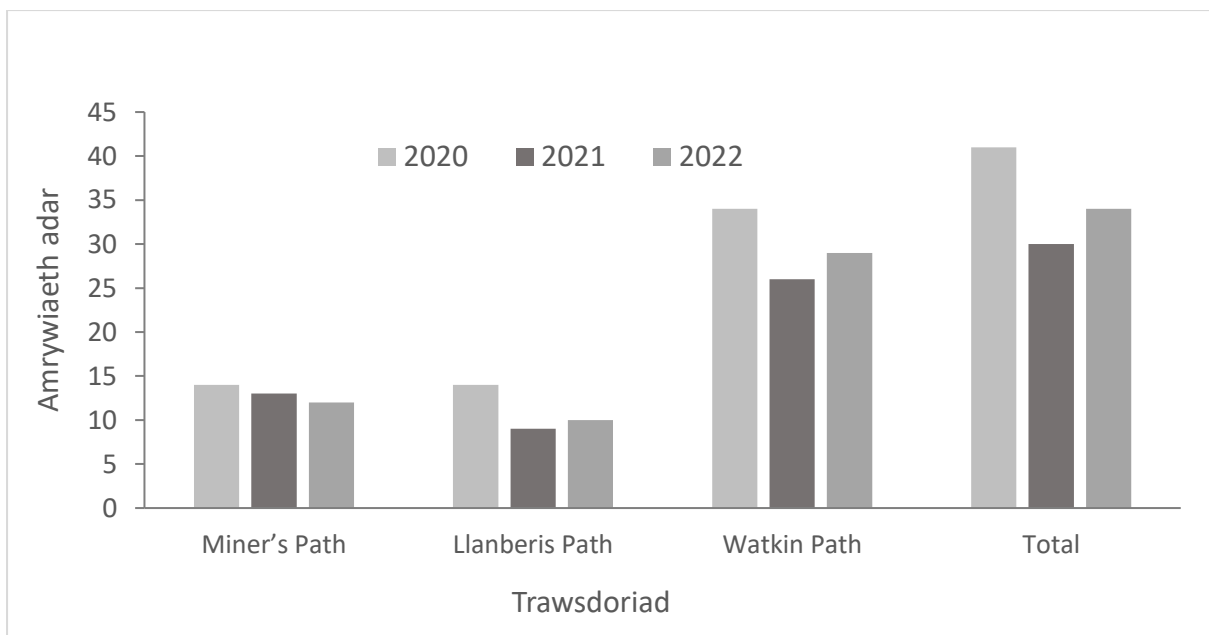


Cymariaethau o niferoedd ac amrywiaeth adar 2020-2022

Mae'r ddau ffigur isod yn rhoi cymhariaeth fras rhwng canlyniadau'r arolwg o adar sy'n magu o 2020, 2021 a 2022, gan gyfeirio at helaethrwydd adar (ffigur 3) ac amrywiaeth (ffigur 4). Yn gyffredinol, roedd digonedd ac amrywiaeth yr adar yn 2020 (blwyddyn y cyfyngiadau symud Covid-19) yn fwy na'r ddwy flynedd nesaf. Tybiwyd mai amodau oer y gwanwyn yn 2021 oedd prif yrrwr y gostyngiad yn y ddau fetrig hyn yn ystod y flwyddyn honno, gyda chynnydd bach mewn helaethrwydd ac amrywiaeth i'w weld yn ystod tymor 2022 – blwyddyn lle cafwyd amodau gwanwyn llai difrifol ar gyfer adar nythu yn yr ucheldir.



Ffigur 3. Cymhariaeth o nifer yr adar (hy nifer yr adar unigol a gofnodwyd) ar hyd y prif lwybrau trawslun rhwng 2020 (Ilwyd golau), 2021 (Ilwyd tywyll) a 2022 (Ilwyd).



Ffigur 4. Amrywiaeth adar (hy nifer y rhywogaethau) ar hyd y prif lwybrau trawslun rhwng 2020 (Ilwyd golau), 2021 (Ilwyd tywyll) a 2022 (Ilwyd).

2.2 Llystyfiant

Y canfyddiad mwyaf amlwg wrth asesu effeithiau ymwelwyr ar gyflwr llystyfiant ar draws y safle hwn oedd ardal rhaeadr Cwm Llan (pwynt 6 ar y map yn ffigur 2). Mae'r rhaeadrau ar hyd y rhan hon o'r Afon Llan wedi dod yn fwyfwy poblogaidd ymhlith ymwelwyr, yn enwedig ers cyfnod clo 2020. Mae cannoedd o bobl yn ymgynnull o gwmpas y rhan hon o'r afon ar rai achlysuron, sydd ychydig oddi ar lwybr Watkin ar yr esgyniad i Gwm Llan. O ganlyniad i'w boblogrwydd, mae nifer o lwybrau newydd wedi datblygu yn arwain oddi ar y prif lwybr troed, ac mae cryn dipyn o sathru a nifer yr ymwelwyr ar lannau'r afon wedi dod yn fwyfwy amlwg yn ystod dwy flynedd yr ail arolygon hyn ers 2020. Ni

thargedwyd y safle hwn ar gyfer cwmpas arolygon llystyfiant y prosiect ym mlwyddyn gychwynol yr arolygon, ac felly nid oes data cymharu i ddangos pa effaith y mae defnydd cynyddol y safle hwn yn ei gael ar gymunedau llystyfiant ac ecoleg yr ardal. Fodd bynnag, mae'n amlwg bod pwysau cynyddol ar y safle penodol hwn gan ymwelwyr, a dylid gwerthuso'r effaith hon ar gyfer mesurau lliniaru posibl.

Un o'r llwybrau newydd sy'n arwain oddi ar brif lwybr Watkin ar yr esgyniad i Gwm Llan.





Delwedd yn dangos un o'r llwybrau sathredig newydd yn torri drwy'r caeau islaw prif Lwybr Watkin i gyrraedd yr Afon Llan a'i rhaeadrau.

Heblaw yr Afon Llan, nid oedd unrhyw newid amlwg arall yng nghyflwr y llystyfiant ar hyd llwybrau o gymharu â 2021. Cofnodwyd llai o rywogaethau planhigion o amgylch carnedd y copa eleni (cyfanswm o 10 rhywogaeth, o gymharu â 15 yn 2021) – gweler tabl 2 isod.

Tabl 2. Canlyniadau arolwg llystyfiant copa ar gopa'r Wyddfa (pwynt 4 ar y map yn ffigur 2)

Enw'r Safle	Yr Wyddfa		
Math o arolwg	Arolwg llystyfiant y copa (radiws 10m o amgylch y copa)		
Syrfewyr	Ben Porter a Catrin Glyn		
Dyddiad yr arolwg	12/06/2022		
Rhywogaeth	Enw gwyddonol	Sgôr DAFOR	Nodiadau
Briweg y Graig	<i>Sedum blwyddyn</i>	Achlysurol	
Tormaen Mwsogaidd	<i>Saxifraga bryoides</i>	Achlysurol	
Llygoden-clust sp.	<i>Cerastium sp.</i>	Prin	
Briwydd y Mynydd Bychan	<i>Gallium saxatile</i>	Achlysurol	
Peiswellt y Defaid	<i>Festuca ovina</i>	Achlysurol	
Mwsogl Ymylol wlanog	<i>Racomitrium lanuginoswm</i>	Achlysurol	
Glaswellt y Ddôl Flynyddol	<i>Poa annua</i>	Achlysurol	
Llus	<i>Vaccinum myrtillus</i>	Achlysurol	
Rhedyn persli	<i>Cryptogramma crispa</i>	Prin	
Cen Ci	<i>Peltigera sp.</i>	Achlysurol	
Cyfanswm nifer y rhywogaethau	10		

2.3 Sbwriel

Cofnodwyd cyfanswm o 176 o eitemau sbwriel o 18 math gwahanol ar draws y prif lwybrau ac ardaloedd arolwg yn 2022 (gweler tabl 3 isod). Unwaith eto copa'r Wyddfa oedd y safle gwaethaf o ran presenoldeb sbwriel, gyda chyfanswm o 77 o eitemau gwahanol o 14 math wedi'u cofnodi; roedd y tri llwybr yr un yn debyg o ran faint o sbwriel a gofnodwyd, a llwybr Watkin oedd y gwaethaf (cofnodwyd cyfanswm o 38 eitem o chwe math). Yr eitemau sbwriel a ganfuwyd amlaf oedd bonion sigarêts (44 i gyd), deunydd lapio melysion (25), hancesi papur (19), croen banana (16) a chaniau metel/alwminiwm (16). Er bod croen banana a meinweoedd yn fwy bioddiraddadwy na'r eitemau eraill, gall croen banana gymryd sawl blwyddyn i dorri i lawr, ac nid oedd meinweoedd bob amser o'r deunydd mwyaf diraddiadwy (fel cadachau gwlyb).

Mae cyfanswm yr eitemau sbwriel a ganfuwyd yn ystod arolygon 2022 (cyfanswm o 176) yn llai na'r hyn a ganfuwyd yn 2021 (299), ond mae'n dal i fod yn llawer mwy nag a ganfuwyd yn 2020 yn ystod y cyfyngiadau symud (75). Rhaid nodi hefyd bod nifer o wahanol grwpiau gwirfoddol wedi gweithio'n ddiflino drwy gydol tymor 2022 i gynnal sesiynau codi sbwriel rheolaidd a glanhau'r gwastraff ar draws y gwahanol lwybrau. Mae'r grŵp *Caru Eryri* wedi bod yn arbennig o frwd yn eu hymdrechion i gael gwared ar sbwriel, a rhaid eu cydnabod am eu gwaith aruthrol wrth iddynt fynd i'r afael â'r dasg hon. Ar yr ail ymweliad arolwg â'r Wyddfa yn ystod 2022 (ar 21 Mehefin), roedd grŵp o 'Llwybrau Di-Sbwriel / Trash Free Trails' newydd ddychwelyd o sesiwn glanhau ar y copa lle bu iddynt waredu mwy na deg bag bin yn llawn o sbwriel oddi ar y safle. Mae'r digwyddiadau casglu sbwriel mwy rheolaidd gan grwpiau gwirfoddol o'r fath yn debygol o gyfrannu at gyfanswm llawer is yn yr arolwg hwn nag a fyddai wedi'i ganfod fel arall, ac felly'n dangos y ffaith bod sbwriel yn parhau i fod yn broblem sylweddol mewn safleoedd mor boblogaidd.

Tabl 3. Canlyniadau'r arolwg sbwriel ar hyd y tri llwybr gwahanol ar Yr Wyddfa yn 2022.

Enw'r Safle	Yr Wyddfa				
Math o arolwg	Arolwg sbwriel				
Syrfewyr	Ben Porter gyda chymorth Catrin Glyn a Malcolm Davies				
Dyddiad(au) yr arolwg	12/06/2022 a 21/06/2022				
Math o sbwriel	Nifer				
	Trac y glöwr	llwybr Llanberis	Llwybr Watkin a Chwm Llan	Copa'r Wyddfa	Cyfanswm
Croen banana	5	3		8	16
Bag baw ci	3	3			6
Cadach sychu gwlyb	9				9
Darnau plastig caled	3	2	2	7	14
Sigarêts	4	5	9	26	44
Potel blastig	3	1	5		9
Can metel / alwminiwm	2	10	2	2	16
Deunydd lapio melys	5		9	11	25
Potel wydr				1	1
Deunyddiau organig eraill (croen oren ac ati)				1	1

Coler ci				1	1
Baner blastig				1	1
Top potel blastig				1	1
Darnau ffoil				6	6
'Ring pull' o gan diod metel				1	1
Twb plastig				3	3
Eitemau dillad		3			3
Meinwe			11	8	19
Cyfanswm nifer y mathau o sbwriel	8	7	6	14	18
Cyfanswm nifer yr eitemau sbwriel	34	27	38	77	176

Potel blastig wedi'i thafu ar lethrau'r Wyddfa.



2.4 Pethau eraill a welwyd a nodiadau eraill o'r arolwg

Geifr mynydd gwyllt: ni chofnodwyd unrhyw eifr gwylltion yn ystod yr arolygon eleni, gyda 12 i'w gweld yn 2021 a 35 i'w gweld ar draws yr ardal yn 2020.

Trychfilod : roedd y tywydd cynnes, heulog yn ystod yr ail arolwg (ar 21 Mehefin) yn darparu amodau da ar gyfer cofnodi nifer o bryfed sy'n hedfan yn ystod y dydd, gan gynnwys gloÿnnod byw y Rhostir Bach, Heboglys, a'r gwyfynod meicro Gwyn Euryn (*Micropterix aruncella*) ac Argaen Gwair y Gogledd (*Catoptria ffwrcatellus*).

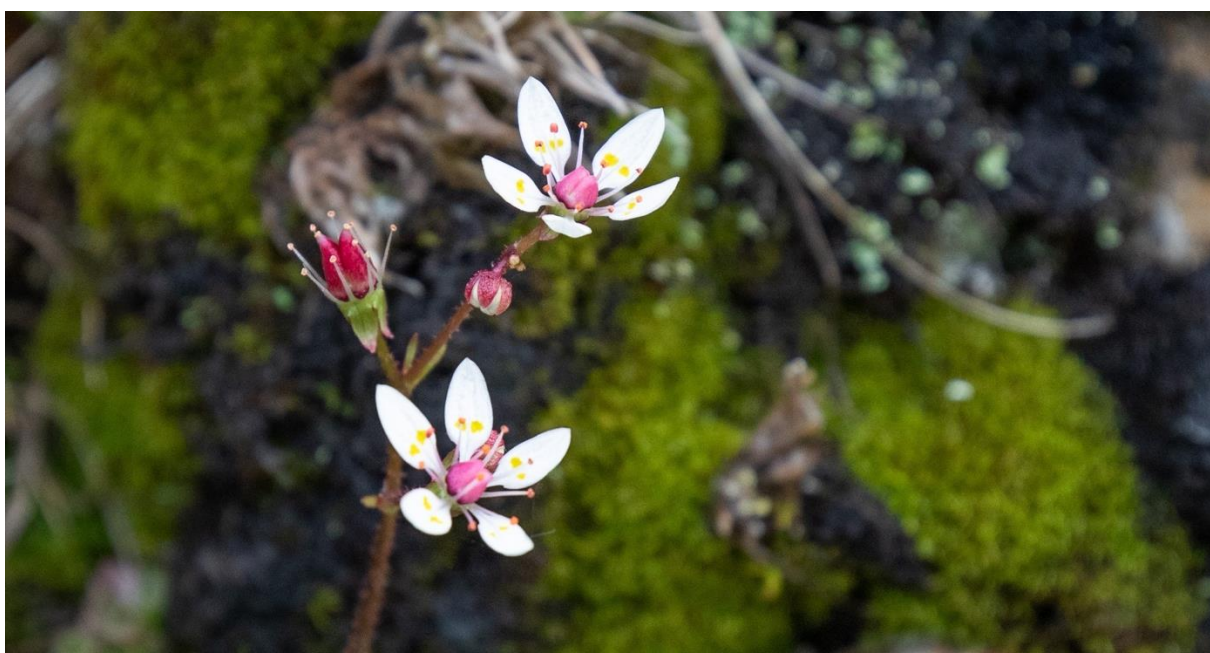
Gweithgaredd gwersylla : ni nodwyd unrhyw bebyll na thystiolaeth o weithgaredd gwersylla ar hyd y trawsluniau a gwmpaswyd yn ystod y ddau ymweliad arolwg â'r ardal hon.

2.5 Lefelau pori

Er nad yw hyn wedi cael ei fonitro'n benodol yn ystod yr arolygon, mae cyflwr cynefinoedd ar hyd y llwybrau trawslun yn chwarae rhan arwyddocaol wrth bennu amllder ac amrywiaeth y planhigion, y pryfed a'r adar sy'n bodoli yn yr ardaloedd hyn. Ar draws y rhan fwyaf o lwybrau'r arolwg, y cynefin yn bennaf oedd glaswelltir lled-naturiol a oedd yn cael ei bori gan ddefaid, gyda lefelau pori ysgafnach wedi'u nodi rhwng Pen-y-Pass a Glaslyn ar hyd trac y Mwynwyr, lle mae planhigion blodeuol, glaswelltiroedd blodeuol, grug a llus yn bresennol. Roedd ardal Cwm Llan a'r tir o boptu llwybr Llanberis i'w weld yn cynnal lefelau uwch o bori gan ddefaid a llai o amrywiaeth o blanhigion.



Edrych ar draws Llyn Llydaw o Fwlch Ciliau.



Y Tormaen Serennog (*Saxiraga stellaris*) ar hyd trac y Mwynwyr.

2.6 Delweddau llwybr pwynt sefydlog i gofnodi amodau llystyfiant

Ar gyfer adroddiad eleni, dangosir delweddau o dair blynedd yr arolwg ochr yn ochr o bob un o'r pwyntiau arolwg er mwyn gallu cymharu amodau tirwedd, llystyfiant a llwybrau.



Lleoliadau delweddau (mae'r rhifau yn cyfeirio at y map yn Ffigur 2 ar ddechrau'r adroddiad): **colofn ar y chwith** uwchben Llyn Llydaw ar drac y Mwynwyr (**P1**); **colofn dde** uwchben Glaslyn yn edrych i gyfeiriad Lliwedd (**P2**).



Lleoliadau lluniau: **colofn ar y chwith yn** edrych ar hyd llwybr Llanberis c. 100 metr o'r copa (**P3**) a'r **golofn ar y dde** hanner ffordd ar hyd llwybr Llanberis (**P4**).



Lleoliadau lluniau: **colofn ar y chwith** ar ddechrau llwybr Watkin yng Nghwm Llan (**P5**) a **cholofn dde** ar hyd llwybr Watkin wrth ddynesu at Bwlch Ciliau (**P6**).

2.7 Delweddau ychwanegol o'r arolwg



Llun uchaf: yn edrych allan dros Glaslyn a Llyn Llydaw o drac y Mwynwyr; chwith isaf: blodau tormaen serenog (*Saxiraga stellaris*); llun canol isaf: Cnwpfwsogl y Gornyn (*Lycopodium clavatum*); a llun ar y dde isaf: blodau tormaen mwsoglyd (*Saxifraga bryoides*).